



Communauté de Communes
Centre Tarn

Elaboration du Plan Local d'Urbanisme Intercommunal

Annexe 15

Liste des bâtiments susceptibles de
changer de destination au titre de l'article
L 151-11 du Code de l'Urbanisme

RAPPEL REGLEMENTAIRE ET DEFINITIONS

Le changement de destination, rappel réglementaire

Le changement de destination de certains bâtiments est autorisé en zone agricole et naturelle comme rappelé au paragraphe 2° de l'article L 151-11 du Code de l'Urbanisme :

« 2° Désigner, en dehors des secteurs mentionnés à l'article L. 151-13, les bâtiments qui peuvent faire l'objet d'un changement de destination, dès lors que ce changement de destination ne compromet pas l'activité agricole ou la qualité paysagère du site. Le changement de destination est soumis, en zone agricole, à l'avis conforme de la commission départementale de la préservation des espaces agricoles, naturels et forestiers prévue à l'article L. 112-1-1 du code rural et de la pêche maritime, et, en zone naturelle, à l'avis conforme de la commission départementale de la nature, des paysages et des sites. »

Définition d'un bâtiment

Un bâtiment est une construction couverte et close (source : lexique de l'urbanisme).

ELEMENTS DE METHODE

Méthode quantitative, processus d'exclusion

Cette phase s'est organisée autour de plusieurs étapes :

> Etape 1, récolter les données cartographiques du territoire :

- Les données liées à l'activité agricole : notamment le recensement des ICPE (Installations Classées pour l'Environnement) et le recensement des bâtiments agricoles.
- Données PPRn (Plan de Prévention des Risques naturels) : concernant les aléas inondations et mouvements de terrain.
- Les données sur les réseaux d'adduction en eau potable et réseaux d'électricité.
- Le projet de règlement graphique du PLUi.

> Etape 2, exclure les bâtiments assujettis à une contrainte spécifique ou une servitude d'utilité publique :

- Les données concernant le zonage du territoire d'étude : exclure l'ensemble des bâtiments qui ne se trouvent pas en zone A (agricole) ou N (naturelle) du PLUi.
- Les données liées à l'activité agricole : exclure l'ensemble des bâtiments qui se trouvent intégralement au sein du périmètre de réciprocity de 100 mètres défini autour des ICPE.
- Les données PPRn concernant les aléas inondations et mouvement de terrain : exclure l'ensemble des bâtiments concernés par un risque d'inondation. Pour le risque mouvement de terrain, les plans et règlement seront annexés au PLUi (comme pour le risque inondation) ; dans le cas de changement de destination (par voie de déclaration préalable ou de permis de construire) les pétitionnaires devront être informés de l'existence de ces documents. Exclure les espaces concernés par l'aléa mouvement de terrain reviendrait à exclure une très large partie du territoire de la CCCT.
- Les données sur les réseaux d'adduction en eau potable et réseaux d'électricité : exclure l'ensemble des bâtiments non desservis par les réseaux. Pour certaines zones, les données sont manquantes. L'annotation « Nr. » pour Non Renseigné est mentionnée.

→ Ce processus d'exclusion, a permis de réaliser plusieurs découpages et de faire un tri afin de se séparer des bâtiments qui sont assujettis à une ou plusieurs des contraintes et/ou servitudes mentionnées ci-dessus.

Méthode qualitative

> Etape 3, critères d'identification des bâtiments

La troisième étape, pour donner suite au recensement effectué et après ce premier travail de tri, a été de s'appuyer sur des critères plus qualitatifs pour identifier des bâtiments susceptibles de changer de destination. Des critères présentés ci-dessous :

- Intérêt du bâti : plusieurs critères ont été pris en compte comme l'aspect architectural de l'ensemble (traditionnel/typique), la toiture (tuiles), l'aspect de la façade et les matériaux utilisés (pierres, crépis, bois etc.), les menuiseries, les ouvertures (taille, encadrement, matériaux), ainsi que les volumes du bâti (grandeur, longueur, style).
- Accès : il s'agit d'identifier des bâtiments ayant une bonne desserte, un bon accès via un réseau viaire praticable et peu détérioré.
- Insertion paysagère : il s'agit d'identifier des bâtiments qui ne portent pas atteinte au cadre environnant et s'insèrent dans la trame paysagère du lieu, (cohérence avec l'ensemble bâti alentour, discrétion de l'ensemble), des bâtiments qui peuvent tirer parti de leur environnement (ensoleillement, point de vue, couloirs végétalisés etc.).
- Insertion au sein du fonctionnement territorial : afin de prendre un exemple concret, si un bâtiment isolé se situe au milieu de bois, sans accès proche et sans réseaux, il ne sera pas retenu à un possible changement de destination. Il s'agit ici d'un souci économique pour limiter au maximum d'éventuels surcoûts aux pétitionnaires et/ou à la collectivité (ramassage des ordures ménagères, entretien des réseaux etc.).

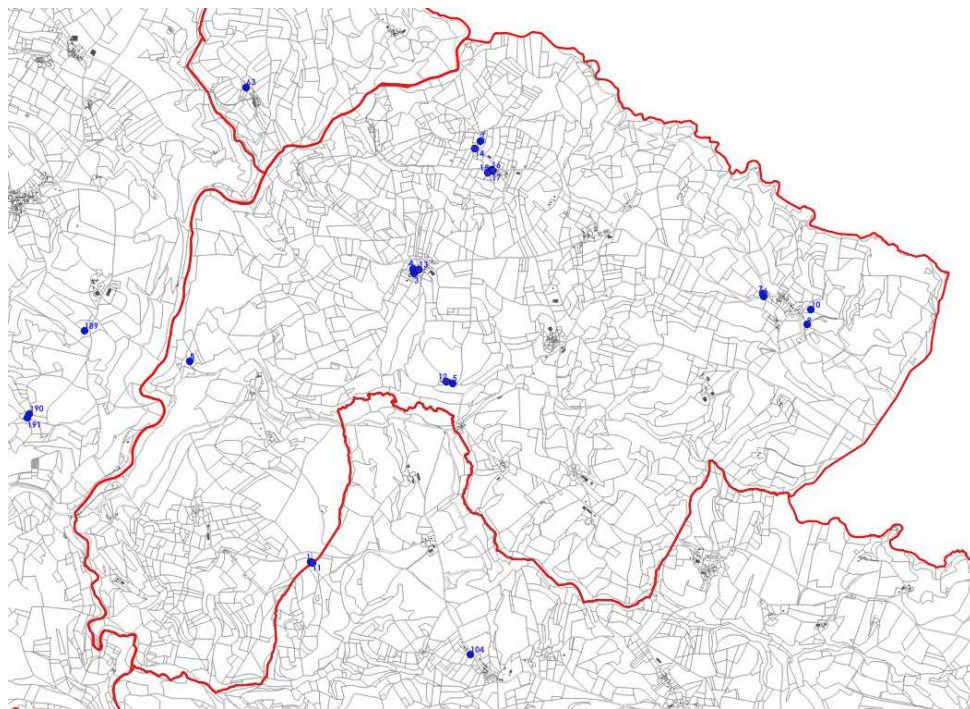
> Etape 4, synthèse sous forme de tableau comme suit :

Commune Numérotation du bâti	Localisation Référence parcellaire	Type de bâti Zonage Réseaux	Accès	Insertion du bâti au sein du fonctionnement local	Insertion paysagère	Intérêt du bâti
Arifat Bâti n°7	AV0012 2	Corps de ferme Zone A Réseau NR	Desserte via la D11.	Le bâtiment est localisé en lisière du hameau de la Villedieu/L a Combe, le long de la D11.	Le hameau est situé sur le rebord du vallon formé par le ruisseau de Bardes, légèrement encaissé ce qui permet une bonne intégration paysagère de l'ensemble	Il s'agit d'une grange, transformée en habitation. La rénovation récente a banalisé l'architecture par le choix de matériaux standardisés

L'identification de bâtiments pouvant changer de destination s'est faite via une visualisation d'orthophotographies et matrices cadastrales après validation auprès des élus, un travail de terrain a permis de compléter cette première approche.

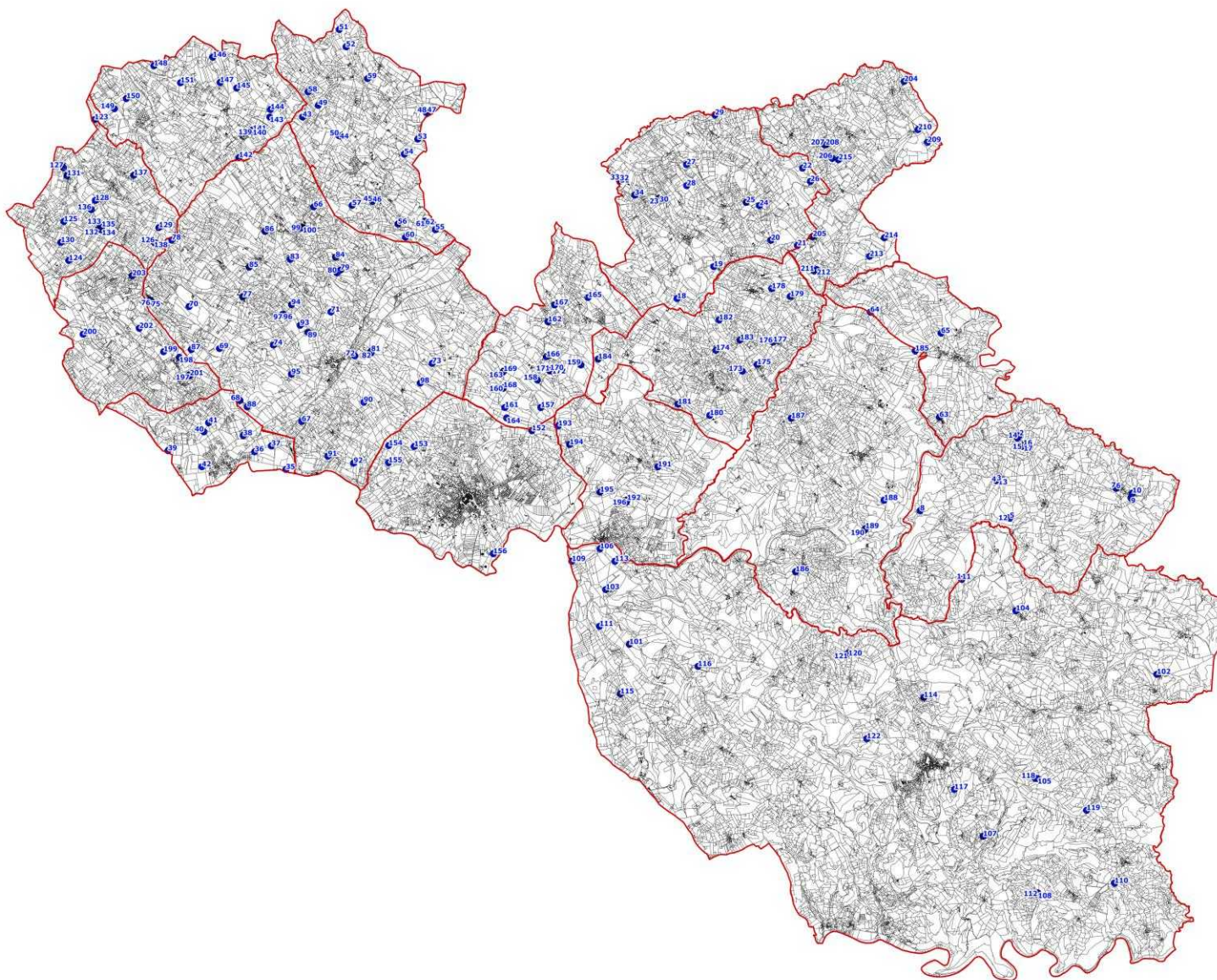
> **Etape 5 : Cartes de localisation des bâtiments**

- Si le bâtiment identifié remplit l'ensemble des critères précédemment définis, il est numéroté et inséré au sein du tableau et est éligible à un possible changement de destination. L'identification a été réalisée commune par commune en numérotant les bâtiments par ordre croissant et en les représentant sur des supports cartographiques :



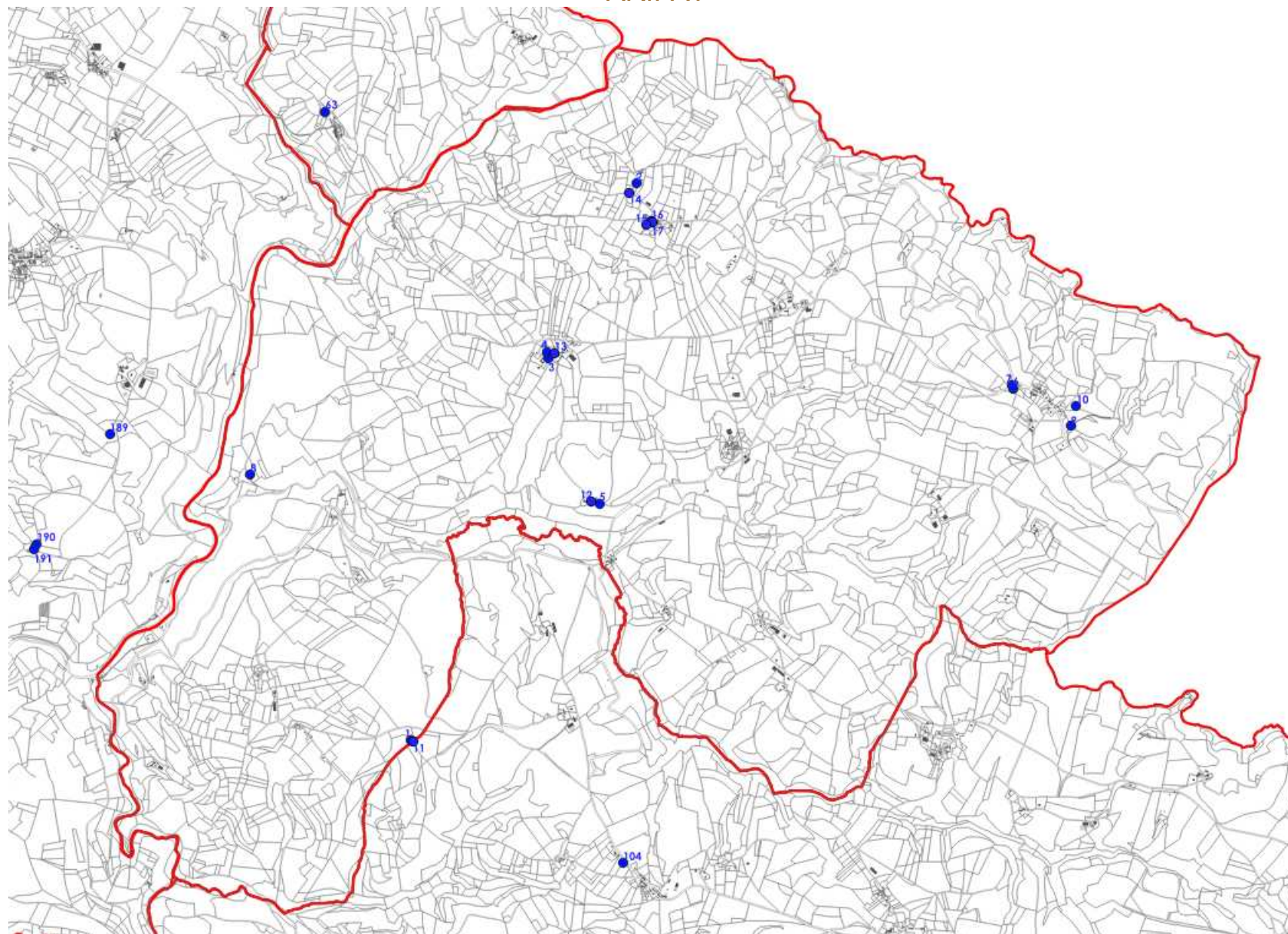
Exemple d'Arifat

LOCALISATION DES BATIMENTS POUVANT CHANGER DE DESTINATION



Localisation des bâtiments susceptibles de changer de destination au titre du L 151-11 du Code de l'Urbanisme sur le territoire de la CCCT

ARIFAT

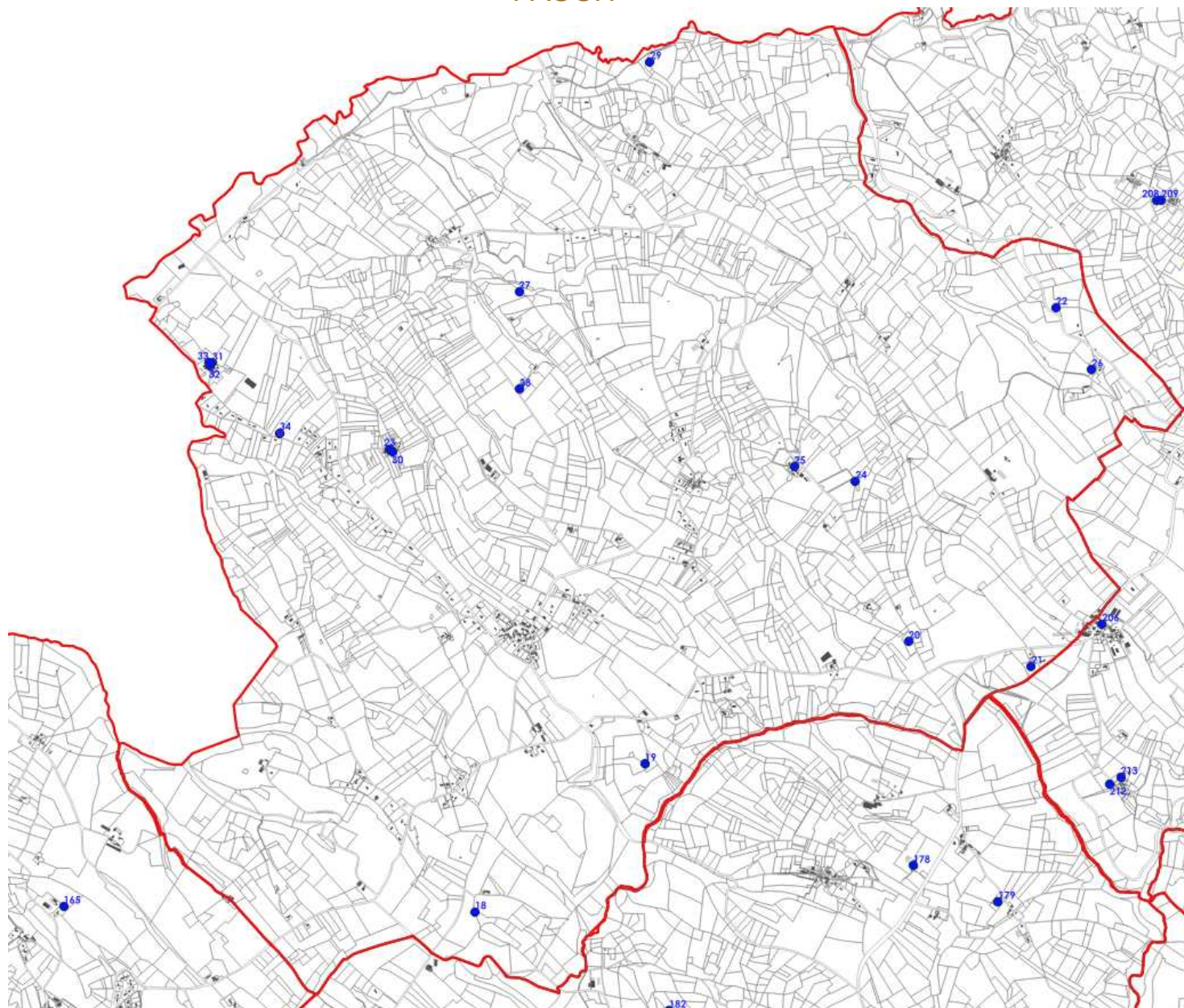


Commune	Localisation	Type de bâti	Accès	Insertion au sein du fonctionnement territorial	Insertion paysagère	Intérêt du bâti
Numérotation du bâti	Référence parcellaire	Zonage Réseaux				
Arifat Bâti n°1	AE0081	Corps de ferme Zone A Réseau NR	Desserte via une piste agricole/forestière raccordée à la D11.	Le bâtiment est éloigné des hameaux et en retrait des axes structurants.	Le bâti est implanté dans un contexte boisé, sur le bord d'une combe qui rend l'ensemble très discret et peu visible de la route.	Il s'agit d'un corps de ferme au style architectural traditionnel sur lequel des extensions de faible qualité sont venues s'ajouter.
Arifat Bâti n°2	AO008	Corps de ferme Zone A Réseau NR	Desserte via une route semi-goudronnée, raccordée à la route de Grateloup haut.	Le bâtiment est localisé à proximité du hameau de Grateloup et en retrait des axes structurants.	Le bâti est implanté en lisière d'un boisement et au sein de la trame bocagère qui marque le parcellaire agricole. La présence de structures végétales permet une bonne intégration du bâti.	Il s'agit d'un corps de ferme au style architectural traditionnel tout en longueur avec de beaux volumes.
Arifat Bâti n°3	AI0064	Corps de ferme Zone A Réseau NR	Desserte via une route goudronnée, raccordée à la D11 plus à l'est.	Le bâtiment est localisé au sein du hameau de Roquegardie et en retrait des axes structurants.	Le hameau est installé en bordure d'une combe, dans un contexte arboré. Le bâtiment est implanté au cœur du hameau et forme un ensemble bâti cohérent.	Il s'agit d'un corps de ferme au style architectural traditionnel tout en longueur avec de beaux volumes.
Arifat Bâti n°4	AI0063-AI0064	Corps de ferme Zone A Réseau NR	Desserte via une route goudronnée, raccordée à la D11 plus à l'est.	Le bâtiment est localisé au sein du hameau de Roquegardie et en retrait des axes structurants.	Le hameau est installé en bordure d'une combe, dans un contexte arboré. Le bâtiment est implanté au cœur du hameau et forme un ensemble bâti cohérent.	Il s'agit d'un bâtiment agricole sans intérêt architectural.
Arifat Bâti n°5	AM40	Maison/Grange Zone A Réseau NR	Desserte via une route goudronnée, raccordée à la D11.	Le bâtiment est localisé au sein du hameau de la Berlonié, à proximité de la D11.	Le hameau est situé sur le rebord du vallon formé par le ruisseau de Bardes, dans un contexte arboré qui permet une bonne intégration paysagère de l'ensemble.	Il s'agit d'un bâtiment d'habitation qui compose le corps de ferme au style architectural traditionnel.
Arifat Bâti n°6	AV0065	Corps de ferme Zone A Réseau NR	Desserte via la D11.	Le bâtiment est localisé en lisière du hameau de la Villedieu/La Combe, le long de la D11.	Le hameau est situé sur le rebord du vallon formé par le ruisseau de Bardes, légèrement encaissé ce qui permet une bonne intégration paysagère de l'ensemble.	Il s'agit d'une grange, transformée en habitation. La rénovation récente a banalisé l'architecture par le choix de matériaux standardisés.

Commune Numérotation du bâti	Localisation Référence parcellaire	Type de bâti Zonage Réseaux	Accès	Insertion au sein du fonctionnement territorial	Insertion paysagère	Intérêt du bâti
Arifat Bâti n°7	AV00122	Corps de ferme Zone A Réseau NR	Desserte via la D11.	Le bâtiment est localisé en lisière du hameau de la Villedieu/La Combe, le long de la D11.	Le hameau est situé sur le rebord du vallon formé par le ruisseau de Bardes, légèrement encaissé ce qui permet une bonne intégration paysagère de l'ensemble.	Il s'agit d'une grange, transformée en habitation. La rénovation récente a banalisé l'architecture par le choix de matériaux standardisés.
Arifat Bâti n°8	AH0017	Grange Zone N Réseau NR	Desserte via un chemin forestier.	Le bâtiment est isolé.	Le hameau est situé dans les bois, il est imperceptible dans le paysage.	Il s'agit d'une grange, à l'architecture traditionnelle.
Arifat Bâti n°9	AW0043	Bâtiment agricole Zone A Réseau NR	Desserte via la D11.	Le bâtiment est localisé en lisière du hameau de la Villedieu/La Combe, le long de la D11.	Le hameau est situé sur le rebord du vallon formé par le ruisseau de Bardes, légèrement encaissé ce qui permet une bonne intégration paysagère de l'ensemble.	Il s'agit d'un bâtiment agricole sans intérêt architectural.
Arifat Bâti n°10	AW0063	Bâtiment agricole Zone A Réseau NR	Desserte via la D11.	Le bâtiment est localisé en lisière du hameau de la Villedieu/La Combe, le long de la D11.	Le hameau est situé sur le rebord du vallon formé par le ruisseau de Bardes, légèrement encaissé ce qui permet une bonne intégration paysagère de l'ensemble.	Il s'agit d'un bâtiment agricole sans intérêt architectural.
Arifat Bâti n°11	AE00092	Corps de ferme Zone A Réseau NR	Desserte via une piste agricole/forestière raccordée à la D11.	Le bâtiment est éloigné des hameaux et en retrait des axes structurants.	Le bâti est implanté dans un contexte boisé, sur le bord d'une combe qui rend l'ensemble très discret et peu visible de la route.	Il s'agit d'un corps de ferme au style architectural traditionnel sur lequel des extensions de faible qualité sont venues s'ajouter.
Arifat Bâti n°12	AM00041	Corps de ferme Zone A Réseau NR	Desserte par une voie communale à proximité de la D11.	Bâtiment intégré dans un ensemble de constructions issues d'une exploitation agricole.	Bonne, le bâtiment est intégré dans un ensemble bâti correspondant à une exploitation agricole.	Il s'agit d'un corps de ferme au style architectural traditionnel sur lequel des extensions de faible qualité sont venues s'ajouter. Le bâtiment pointé concerne la partie ancienne.

Commune Numérotation du bâti	Localisation Référence parcellaire	Type de bâti Zonage Réseaux	Accès	Insertion au sein du fonctionnement territorial	Insertion paysagère	Intérêt du bâti
Arifat Bâti n°13	AI00063	Ancien bâtiment agricole Zone A Réseau NR	Desserte par les voies communales desservant le hameau de Roquegardie.	Au cœur du hameau de Roquegardie.	Bonne, au cœur du hameau bâti et bordé de haies végétales.	Bâtiment sans intérêt particulier mais en bon état.
Arifat Bâti n°14	AP000147	Ancien bâtiment agricole Zone A Réseau NR	Desserte par les voies communales desservant le hameau de Camarès.	En entrée du hameau de Camarès.	Bonne, en entrée du hameau et bordé de haies végétales.	Bâtiment sans intérêt particulier mais en bon état.
Arifat Bâti n°15	AO00038	Ancien bâtiment agricole Zone A Réseau NR	Desserte par les voies communales desservant le hameau de Grateloup.	Au cœur du hameau de Grateloup.	Bonne, au cœur du hameau bâti.	Bâtiment sans intérêt particulier mais en bon état.
Arifat Bâti n°16	AO00047	Ancien bâtiment agricole Zone A Réseau NR	Desserte par les voies communales desservant le hameau de Grateloup.	Au cœur du hameau de Grateloup.	Bonne, au cœur du hameau bâti.	Bâtiment sans intérêt particulier mais en bon état.
Arifat Bâti n°17	AO00055	Ancien bâtiment agricole Zone A Réseau NR	Desserte par les voies communales desservant le hameau de Grateloup.	Au cœur du hameau de Grateloup.	Bonne, au cœur du hameau bâti.	Bâtiment sans intérêt particulier mais en bon état.

FAUCH



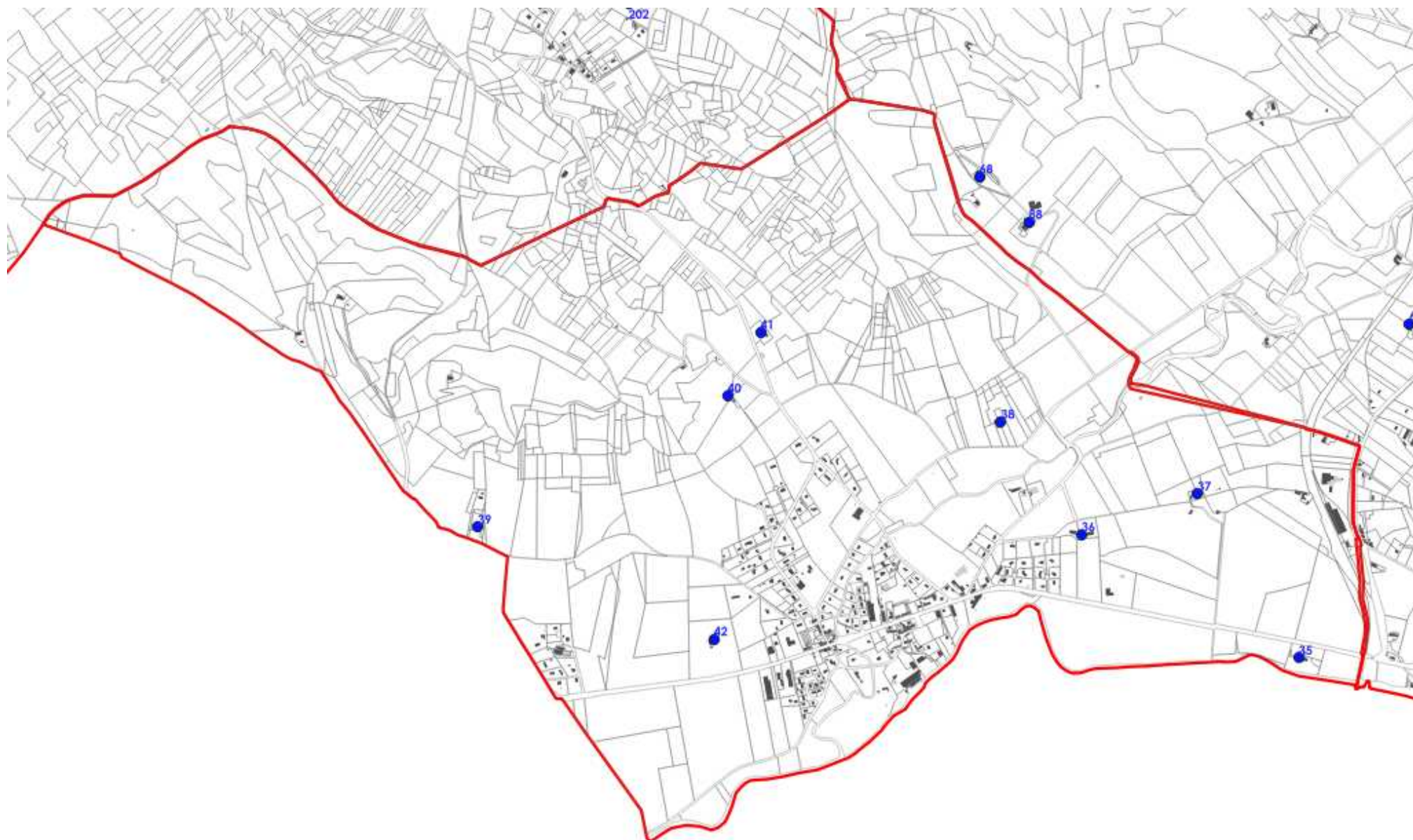
Commune Numérotation du bâti	Localisation Référence parcellaire	Type de bâti Zonage Réseaux	Accès	Insertion au sein du fonctionnement territorial	Insertion paysagère	Intérêt du bâti
Fauch Bâti n°18	Hameau de Mon Planet Parcelles : C0149/C0150	Corps de ferme Zone A Réseau AEP	Desserte via une petite route semi- goudronnée et proche de la D41.	Le bâtiment est peu éloigné du bourg centre et non loin d'un axe structurant.	L'ensemble s'intègre très bien au paysage par ses volumes et son architecture traditionnelle. Situé au cœur d'une vaste plaine, l'exposition des deux bâtis permet de profiter d'une belle luminosité et d'un point de vue.	Il s'agit d'un corps de ferme composé de deux lots bâtis de mêmes dimensions qui se font face au milieu d'un champ. L'architecture est typique. Sur une partie d'une des bâtisses on peut observer une surélévation de l'élément qui déstructure l'ensemble. En face le bâtiment d'un seul tenant, présente de beaux volumes. Les façades semblent être en pierres même si ces dernières sont peu visibles.
Fauch Bâti n°19	Hameau de Puech Misery Parcelle : B0408	Corps de ferme Zone N Réseau AEP	Bonne desserte via une petite route goudronnée et proche de la D41.	L'élément est bien intégré au fonctionnement territorial car il est situé proche du bourg centre et est situé sur un axe.	Au centre d'une clairière, le bâti est entouré de parcelles boisées et notamment de sapins qui rend l'ensemble très discret et peu visible de la route. Situé sur une petite colline, la vue est dégagée et permet d'avoir un joli panorama.	Il s'agit d'un domaine composé de trois lots, un premier bâti aux volumes imposants qui semble être une maison, puis face à cette maison, on distingue un bâtiment en « L » peut-être une étable. Enfin, un troisième lot est composé d'un bâti aux proportions plus modestes. L'ensemble est de style traditionnel avec une belle toiture en tuiles. Les façades en revanche sont peu visibles.
Fauch Bâti n°20	Hameau de Lou Souq Parcelle : B0257	Corps de ferme Zone A Réseau AEP	Bonne desserte via une petite route goudronnée et proche de la D41.	L'élément s'insère bien au sein du fonctionnement territorial car il est situé non loin du bourg centre et est positionné sur un axe structurant.	Bonne insertion paysagère, de l'ensemble qui s'insère dans un contexte arboré qui permet d'accompagner ses imposants volumes. Un parc ou plusieurs essences d'arbres sont répertoriés et aussi observables. Situé au milieu des cultures et au sommet d'une petite colline, la bâtisse offre un joli panorama.	Il s'agit d'un corps de ferme au style architectural traditionnel tout en longueur avec de beaux volumes. Les façades sont en revanche peu visibles.

Commune Numérotation du bâti	Localisation Référence parcellaire	Type de bâti Zonage Réseaux	Accès	Insertion au sein du fonctionnement territorial	Insertion paysagère	Intérêt du bâti
Fauch Bâti n°21	Hameau de Le Terrier Parcelle : A0661	Corps de ferme Zone A Réseau AEP	Bonne desserte sur D86 à la sortie du village Le Trivalou et en direction de Fauch	L'élément s'insère bien au sein du fonctionnement territorial car il est positionné près d'un hameau.	Bonne insertion de l'ensemble très discret grâce à la végétation fournie tout autour de la parcelle. La vue est dégagée ce qui permet de profiter d'un joli panorama. Par ailleurs, l'ensemble est bien exposé ce qui permet de profiter d'une belle luminosité.	Il s'agit d'un corps de ferme avec plusieurs lots déstructurés, aux volumes différents et aux hauteurs différentes, qui a pour conséquence de donner de la valeur au bâti. Par ailleurs, on peut observer une petite tour rectangulaire à l'extrémité du bâtiment principal.
Fauch Bâti n°22	Lieudit « L'Alvière » Parcelle : A0399	Maison/Grang e Zone A Réseau AEP	Bonne desserte, à quelques pas de la D81 entre La Seguinie et Revel.	L'élément s'insère bien au sein du fonctionnement territorial car il est situé non loin d'un hameau et est positionné sur un axe.	Au niveau de l'insertion paysagère, la structure bâtie est camouflée par une végétation importante qui plonge le bâti dans l'obscurité notamment pour la façade côté route. Sinon l'ensemble bâti au style traditionnel est discret.	Il s'agit d'une grange avec une façade en pierres et des ouvertures en bois embellies par un encadrement. La toiture est en tuiles et des pierres d'angles qui apportent du relief à la maison sont observées sur une partie de la bâtisse.
Fauch Bâti n°23	Hameau Les Clauzes Parcelle : B0760	Ensemble bâti Zone A Réseau AEP	Bonne desserte via une petite route goudronnée qui débouche sur D13.	L'élément s'insère bien au sein du fonctionnement territorial car il est situé non loin d'un hameau et est positionné sur un axe.	Bonne insertion du bâti au sein du paysage, la vue est dégagée ce qui permet de profiter d'un beau panorama sur les alentours. Le tout est camouflé à l'arrière par la présence de parcelles boisées.	Il s'agit d'un domaine composé de plusieurs lots bâtis et à l'architecture traditionnelle mais intéressante. Plusieurs bâtiments sont déstructurés avec des parties construites surélevées par rapport à d'autres. Les bâtiments forment une cour qui donne de la valeur à l'ensemble. La toiture est en tuiles et les façades ne sont pas visibles.
Fauch Bâti n°24	Parcelle : A0736	Grange Zone A Réseau AEP	Bonne desserte via une petite route goudronnée connecté à la D41.	L'élément s'insère bien au sein du fonctionnement territorial car il est situé non loin d'un hameau et est positionné à proximité d'un axe.	Le bâti est implanté en ligne de crête et s'insère dans un contexte boisé qui permet une bonne intégration paysagère.	Il s'agit d'un corps de ferme au style architectural traditionnel, composé de plusieurs volumes.

Commune Numérotation du bâti	Localisation Référence parcellaire	Type de bâti Zonage Réseaux	Accès	Insertion au sein du fonctionnement territorial	Insertion paysagère	Intérêt du bâti
Fauch Bâti n°25	Parcelle : B0121	Grange/Habitation Zone A Réseau AEP	Bonne desserte via une petite route goudronnée connecté à la D41.	L'élément s'insère bien au sein du fonctionnement territorial car il est situé non loin d'un hameau et est positionné à proximité d'un axe.	Le bâti est implanté en ligne de crête et s'insère dans un contexte boisé qui permet une bonne intégration paysagère.	Il s'agit d'un corps de ferme au style architectural traditionnel.
Fauch Bâti n°26	Parcelle : A0810	Grange/Habitation Zone A Réseau AEP	Bonne desserte via une route goudronnée connecté à la D81.	L'élément s'insère bien au sein du fonctionnement territorial car il est situé dans un hameau et est positionné à proximité d'un axe.	Le bâti est implanté en bordure d'une combe et s'insère dans un contexte boisé qui permet une bonne intégration paysagère de l'ensemble.	Il s'agit d'un corps de ferme au style architectural traditionnel composé de deux volumes.
Fauch Bâti n°27	Parcelle : B0437	Grange/Habitation Zone A Réseau AEP	Bonne desserte via une route goudronnée connecté à la D13.	L'élément s'insère bien au sein du fonctionnement territorial car il est situé dans un hameau et est positionné à proximité d'un axe.	Le bâti est implanté dans la vallée du Négodanos, au sein de l'espace agricole marqué par la présence de ripisylves qui permettent une bonne intégration paysagère de l'ensemble.	Il s'agit d'un corps de ferme au style architectural traditionnel composé de plusieurs volumes.
Fauch Bâti n°28	Parcelle : B1621 B0463	Grange/Habitation Zone A Réseau AEP	Bonne desserte via une route goudronnée.	Bonne insertion de l'élément situé proche d'un axe et non loin d'hameaux alentours.	Le bâti est implanté en bordure de la vallée du Négodanos, au sein de l'espace agricole. L'architecture typique du corps de ferme permet une bonne intégration paysagère de ce dernier.	Il s'agit d'un corps de ferme au style architectural traditionnel composé de plusieurs volumes.
Fauch Bâti n°29	Parcelle : A0296	Grange Zone A Réseau Nr	Desserte via un chemin agricole.	Bonne insertion de l'élément situé proche de la D74/D81 et non loin d'un hameau.	Le bâti est implanté en bordure de l'Assou dans un contexte boisé dense	Il s'agit d'un corps de ferme au style architectural traditionnel.

Commune	Localisation	Type de bâti	Accès	Insertion au sein du fonctionnement territorial	Insertion paysagère	Intérêt du bâti
Numérotation du bâti	Référence parcellaire	Zonage Réseaux				
Fauch Bâti n°30	Hameau Les Clauzes Parcelle : B0764	Ensemble bâti Zone A Réseau AEP	Bonne desserte via une petite route goudronnée qui débouche sur la D13.	L'élément s'insère bien au sein du fonctionnement territorial car il est situé non loin d'un hameau et est positionné sur un axe.	Bonne insertion du bâti au sein du paysage, la vue est dégagée ce qui permet de profiter d'un beau panorama sur les alentours. Le tout est camouflé à l'arrière par la présence de parcelles boisées.	Il s'agit d'un domaine composé de plusieurs lots bâtis et à l'architecture traditionnelle mais intéressante. Plusieurs bâtiments sont déstructurés avec des parties construites surélevées par rapport à d'autres. Les bâtiments forment une cour qui donne de la valeur à l'ensemble. La toiture est en tuiles et les façades ne sont pas visibles.
Fauch Bâti n°31	Hameau Lestivié Parcelle : C0342	Ensemble bâti Zone A Réseau AEP	Bonne desserte via une petite route goudronnée qui débouche sur la D13.	L'élément s'insère bien au sein du fonctionnement territorial car il est situé non loin d'un hameau et est positionné à proximité d'un axe.	Bonne insertion du bâti au sein du paysage, implanté dans un contexte boisé et en ligne de crête.	Il s'agit d'un domaine composé de plusieurs lots bâtis. Les bâtiments forment une cour qui donne de la valeur à l'ensemble.
Fauch Bâti n°32	Hameau Lestivié Parcelle : C0342	Ensemble bâti Zone A Réseau AEP	Bonne desserte via une petite route goudronnée qui débouche sur la D13.	L'élément s'insère bien au sein du fonctionnement territorial car il est situé non loin d'un hameau et est positionné à proximité d'un axe.	Bonne insertion du bâti au sein du paysage, implanté dans un contexte boisé et en ligne de crête.	Il s'agit d'un domaine composé de plusieurs lots bâtis. Les bâtiments forment une cour qui donne de la valeur à l'ensemble.
Fauch Bâti n°33	Hameau Lestivié Parcelle : C0342	Ensemble bâti Zone A Réseau AEP	Bonne desserte via une petite route goudronnée qui débouche sur la D13.	L'élément s'insère bien au sein du fonctionnement territorial car il est situé non loin d'un hameau et est positionné à proximité d'un axe.	Bonne insertion du bâti au sein du paysage, implanté dans un contexte boisé et en ligne de crête.	Il s'agit d'un domaine composé de plusieurs lots bâtis. Les bâtiments forment une cour qui donne de la valeur à l'ensemble.
Fauch Bâti n°34	C0385	Bâti isolé Zone A Réseau AEP	Bonne desserte par la voie communale amenant au hameau de L'Estivié, proche de la RD13.	Le bâtiment est localisé à moins de 20m d'habitations existantes.	Le bâtiment s'insère bien dans le paysage masqué par une haie végétale.	Bâtiment sans intérêt particulier mais en bon état.

LABOUTARIE

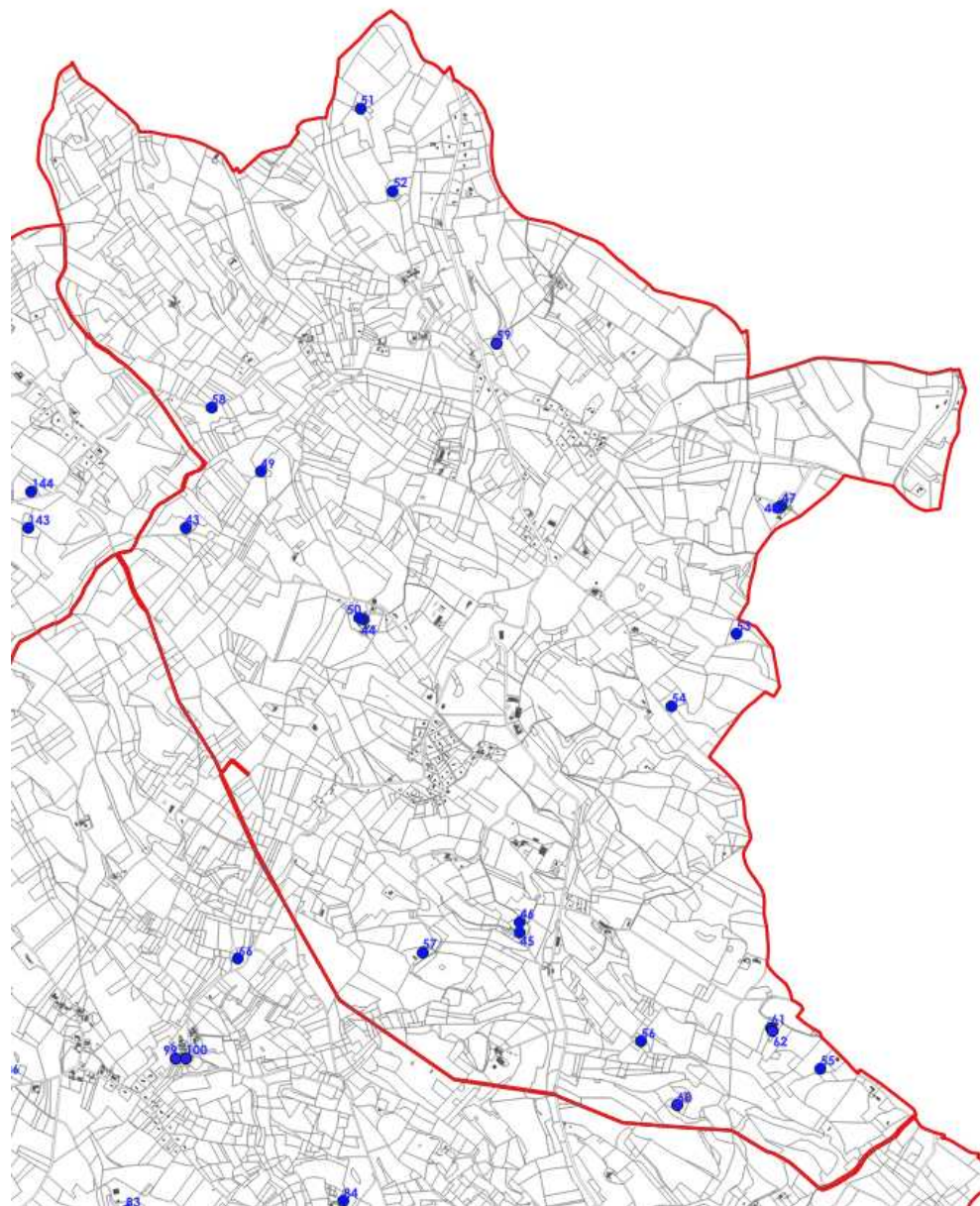


Commune Numérotation du bâti	Localisation Référence parcellaire	Type de bâti Zonage Réseaux	Accès	Insertion au sein du fonctionnement territorial	Insertion paysagère	Intérêt du bâti
Laboutarie Bâti n°35	Hameau de Château Vert Parcelle : B0219	Grande bâtisse Zone A Réseau AEP	Bonne desserte directement sur le réseau D631 entre Laboutarie et Réalmont.	Bonne insertion au sein du fonctionnement territorial, l'élément est situé en périphérie du bourg centre.	Bonne insertion, il s'agit d'un domaine avec un parc où se distingue plusieurs essences d'arbres. Les contours sont soignés grâce à des murs en pierres et de grandes haies qui délimitent la parcelle et camouflent l'ensemble bâti. A l'arrière du bâti le ruisseau <i>Le Dadou</i> , rend le cadre agréable.	Il s'agit d'un ensemble composé d'une grande bâtisse et d'un bâtiment plus modeste situé sur la droite. L'architecture de la maison est soignée, c'est notamment le cas de la façade en crépis qui compte de nombreuses ouvertures encadrées par des briques rouges. Les pierres angulaires des façades sont également soignées puisque elles sont aussi en briques rouges. Concernant le bâtiment sur la droite, il est aussi intéressant puisque la façade est en pierre et les ouvertures sont mises en valeur par un encadrement.
Laboutarie Bâti n°36	Hameau La Métairie Haute Parcelle : AH0014	Métairie Zone N Réseau AEP	Bonne desserte directement sur le réseau D631 entre Laboutarie et Réalmont.	Bonne insertion au sein du fonctionnement territorial, l'élément est situé en périphérie du bourg centre.	Le domaine est encerclé par les bois ce qui le rend très discret de la route malgré ses volumes imposants. Le parc du domaine à l'avant du bâti est très grand avec la présence de plusieurs essences d'arbres de part et d'autre de l'allée qui conduit au bâti. Cette grande allée est délimitée de part et d'autre par des haies entretenu jusqu'au bâti qui mettent en valeur et donnent du cachet à l'ensemble.	Il s'agit d'un vaste domaine à l'architecture traditionnelle et typique notamment au niveau de la toiture en tuiles et des façades même si ces dernières ne sont pas visibles. Les volumes imposants font l'intérêt principal de l'ensemble.
Laboutarie Bâti n°37	Hameau Les Luns Parcelle : B0187	Grange Zone A Réseau AEP	Bonne desserte via une petite route goudronnée, proche de l'axe D41.	Bonne insertion au sein du fonctionnement territorial, l'élément est situé en périphérie du bourg centre.	Bonne insertion du bâti au centre de parcelles boisées (sapins), qui camouflent l'ensemble. La bâtisse dispose d'un petit jardin arboré à l'arrière et s'intègre dans le cadre grâce à son architecture traditionnelle et discrète.	Il s'agit d'une grange à l'architecture traditionnelle rectangulaire et à la toiture en tuiles, qui présente de beaux volumes modulables. Les façades sont peu visibles.

Commune Numérotation du bâti	Localisation Référence parcellaire	Type de bâti Zonage Réseaux	Accès	Insertion au sein du fonctionnement territorial	Insertion paysagère	Intérêt du bâti
Laboutarie Bâti n°38	Hameau de Al Ganaut Parcelle : A0927	Corps de ferme Zone A Réseau AEP	Bonne desserte, directement sur D104 entre Laboutarie et Lomers.	Bonne insertion au sein du fonctionnement territorial, l'élément est situé en périphérie du bourg centre.	Bonne insertion du bâti au centre d'une plaine cultivée. La bâtisse domine l'ensemble et possède un joli point de vue. Par ailleurs, un grand parc arboré est visible à l'avant du bâti, tout comme une allée délimitée par des arbres qui donne de la valeur à l'ensemble.	Il s'agit d'un corps de ferme typique avec des volumes imposants, la façade semble être en crépis sur le devant et en briques rouges sur les côtés. Les fenêtres possèdent de beaux volumes et sont également encadrées par des briques rouges qui les mettent en valeur. Sur le bâtiment à l'arrière, les ouvertures sont arrondies et encadrées par des briques rouges. La toiture est en tuiles.
Laboutarie Bâti n°39	Hameau Le Payssel Parcelle : A0092	Maison Zone A Réseau AEP	Bonne desserte directement sur D30 entre Lasgraises et Montdragon.	Bonne insertion du bâti situé proche d'un axe et positionné non loin d'un village voisin.	Les abords de ce qui semble être un petit domaine sont très bien entretenus, avec notamment la présence de haies tout autour du bâti qui délimitent la parcelle. Situé au cœur d'une plaine, le bâtiment offre un joli point de vue et une luminosité optimale.	Il s'agit d'une grande maison typique qui semblent être restaurée, avec des façades en pierres et des menuiseries soignées. Certaines ouvertures de portes sont d'ailleurs arrondies et embellies par un encadrement en pierres. On distingue également un auvent au- dessus de la porte d'entrée surélevé par un petit toit en tuiles. Au-delà de l'aspect architectural du bâti, les volumes de ce dernier sont également intéressants.
Laboutarie Bâti n°40	Parcelle : A0173	Maison Zone A Réseau AEP	Bonne desserte sur la D24.	Bonne insertion du bâti situé proche d'un axe et positionné non loin du village.	Implanté dans l'espace agricole, non loin des boisements qui occupent les espaces les plus pentus, le parc arboré qui accompagne la bâtisse permet une bonne intégration de cette dernière	Il s'agit d'un petit domaine présentant des volumes imposants et reprenant les codes architecturaux locaux.
Laboutarie Bâti n°41	Parcelle : A0316	Maison Zone A Réseau AEP	Bonne desserte sur la D24.	Bonne insertion du bâti situé proche d'un axe et positionné non loin du village.	Implanté dans l'espace agricole, non loin des boisements qui occupent les espaces les plus pentus, le parc arboré qui accompagne la bâtisse permet une bonne intégration de cette dernière	Il s'agit d'un ancien domaine agricole reprenant les codes architecturaux locaux.

Commune Numérotation du bâti	Localisation Référence parcellaire	Type de bâti Zonage Réseaux	Accès	Insertion au sein du fonctionnement territorial	Insertion paysagère	Intérêt du bâti
Labouzarie Bâti n°42	Parcelle : C0025	Maison Zone A Réseau AEP	Bonne desserte sur la D631.	Bonne insertion du bâti situé en bordure de la D631 et positionné non loin du village.	Implanté dans l'espace agricole, le bâti reprenant les codes architecturaux locaux permet une bonne insertion dans le paysage.	Il s'agit d'un ancien domaine agricole reprenant les codes architecturaux locaux.

LAMILLARIE



Commune Numérotation du bâti	Localisation Référence parcellaire	Type de bâti Zonage Réseaux	Accès	Insertion au sein du fonctionnement territorial	Insertion paysagère	Intérêt du bâti
Lamillarié Bâti n°43	Hameau Le Bousquet Parcelle : C0014	Corps de ferme Zone A Réseau AEP	Bonne desserte via une petite route sinueuse mais proche de la D71.	Bonne insertion du bâti situé proche d'un axe et positionné non loin d'un village voisin.	Bonne insertion de l'ensemble qui est très discret grâce à la présence de végétation fournie autour de la parcelle. Le bâti dispose d'une vue sur les plaines. On peut noter également la présence d'un petit jardin.	Il s'agit d'un corps de ferme à la forme architecturale typique en « U » qui forme une petite cour intérieure. La toiture est en tuiles traditionnelle et les façades ne sont pas visibles.
Lamillarié Bâti n°44	Hameau La Garriguette Parcelle : C0354	Corps de ferme Zone A Réseau AEP	Bonne desserte via une petite route sinueuse mais proche de la D71.	Bonne insertion du bâti situé proche d'un axe et positionné non loin d'un village voisin.	Le bâtiment est très discret malgré ses imposants volumes et ce grâce aux nombreuses haies et arbustes qui entourent le bâti et délimitent la parcelle. On note également la présence d'un parc au-devant du bâtiment qui le met en valeur.	Il s'agit d'un corps de ferme à l'architecture traditionnelle, composé de deux lots bâtis un rectangulaire et tout en longueur, puis un second plus massif juxtaposé au premier. Par ailleurs, on distingue également au centre du parc une petite tour à la toiture en tuiles.
Lamillarié Bâti n°45	Parcelle : A0103/A0104	Corps de ferme Zone A Réseau Nr	Bonne desserte via une route raccordée à la D71.	Bonne insertion du bâti situé proche d'un axe et positionné non loin d'un hameau.	Le bâtiment est très discret malgré ses imposants volumes et ce grâce à l'enveloppe boisée qui accompagne le hameau.	Il s'agit d'un corps de ferme à l'architecture traditionnelle, composé de plusieurs lots bâtis.
Lamillarié Bâti n°46	Parcelle : A0105	Bâtiment agricole Zone A Réseau Nr	Bonne desserte via une route raccordée à la D71.	Bonne insertion du bâti situé proche d'un axe et positionné non loin d'un hameau.	Le bâtiment est très discret malgré ses imposants volumes et ce grâce à l'enveloppe boisée qui accompagne le hameau.	Il s'agit d'un bâtiment agricole sans intérêt architectural.

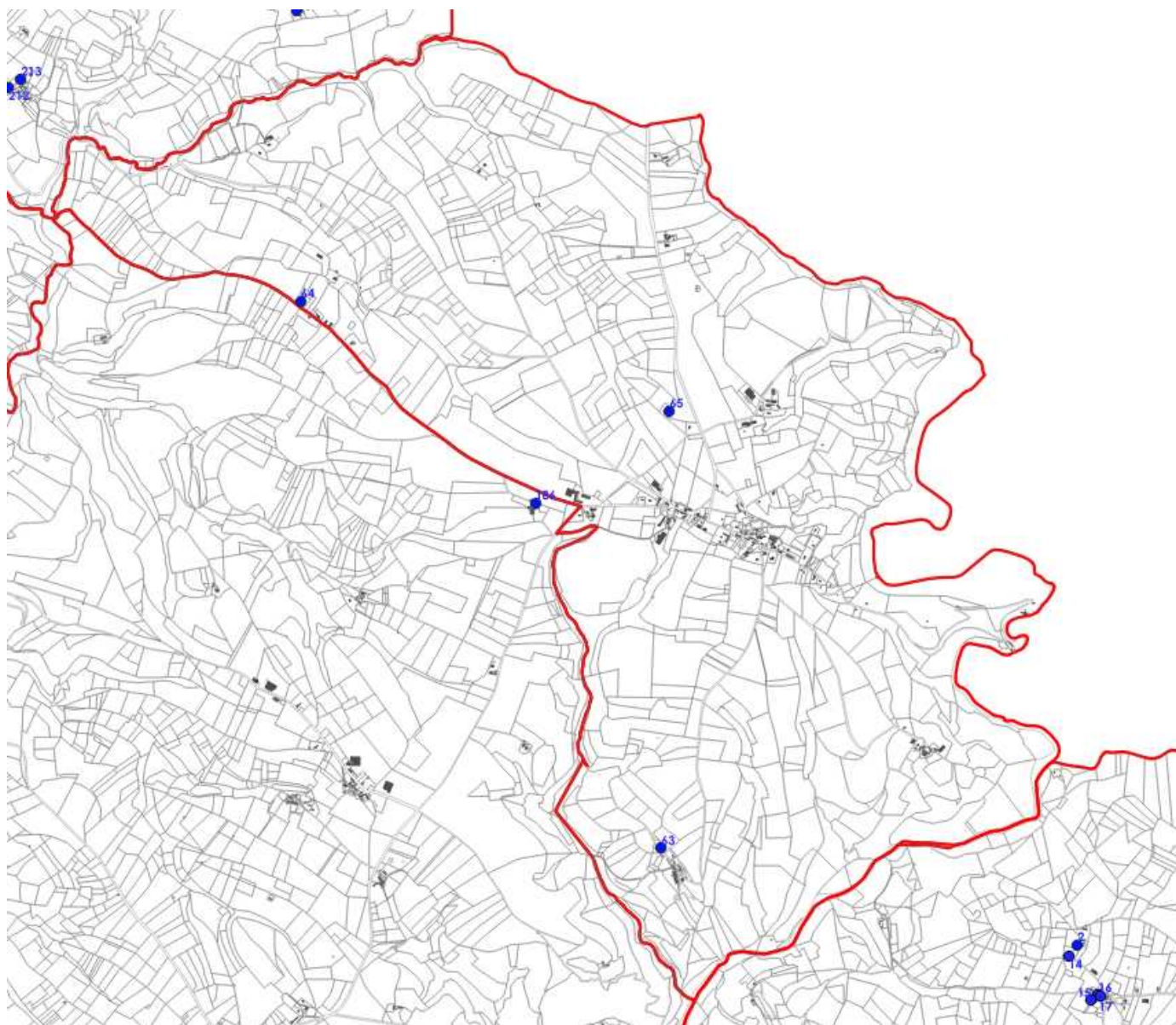
Commune Numérotation du bâti	Localisation Référence parcellaire	Type de bâti Zonage Réseaux	Accès	Insertion au sein du fonctionnement territorial	Insertion paysagère	Intérêt du bâti
Lamillarié Bâti n°47	Parcelle : B0868	Habitatio n Zone A Réseau AEP	Bonne desserte via une route raccordée à la D612.	Bonne insertion du bâti situé proche d'un axe et positionné dans un hameau.	Le hameau s'insère dans l'espace agricole ouvert. Les extensions récentes sont peu intégrées.	Il s'agit d'un bâtiment d'habitation reprenant les codes architecturaux locaux.
Lamillarié Bâti n°48	Parcelle : B0868	Bâtiment agricole Zone A Réseau AEP	Bonne desserte via une route raccordée à la D612.	Bonne insertion du bâti situé proche d'un axe et positionné dans un hameau.	Le hameau s'insère dans l'espace agricole ouvert. Les extensions récentes sont peu intégrées.	Il s'agit d'un bâtiment agricole dans un état de délabrement avancé.
Lamillarié Bâti n°49	Parcelle : A0478	Bâtiment agricole Zone A Réseau Nr	Desserte via un chemin agricole raccordé à la D31.	Bonne insertion du bâti situé à proximité d'hameaux	Le bâti s'insère dans l'espace agricole ouvert, il reprend les codes architecturaux locaux favorisant ainsi son intégration paysagère.	Il s'agit d'un bâtiment d'habitation reprenant les codes architecturaux locaux.
Lamillarié Bâti n°50	Bugarel Parcelle : A0641	Maison Zone A Réseau AEP	Bonne desserte via une petite route sinueuse mais proche de la D71.	Bonne insertion du bâti situé proche d'un axe et positionné non loin d'un hameau.	Le bâtiment s'insère relativement bien malgré ses imposants volumes et ce grâce aux nombreuses structures végétales qui entourent le bâti et délimitent la parcelle.	Le bâtiment est implanté au centre du hameau et semble présenter une architecture typique.
Lamillarié Bâti n°51	Hameau Le Bousquet Parcelle : C0014	Corps de ferme Zone A Réseau AEP	Bonne desserte via une petite route sinueuse mais proche de la D71.	Bonne insertion du bâti situé proche d'un axe et positionné non loin d'un village voisin.	Bonne insertion de l'ensemble qui est très discret grâce à la présence de végétation fournie autour de la parcelle. Le bâti dispose d'une vue sur les plaines. On peut noter également la présence d'un petit jardin.	Il s'agit d'un corps de ferme à la forme architecturale typique en « U » qui forme une petite cour intérieure. La toiture est en tuiles traditionnelle et les façades ne sont pas visibles.

Commune	Localisation	Type de bâti				
Numérotation du bâti	Référence parcellaire	Zonage Réseaux	Accès	Insertion au sein du fonctionnement territorial	Insertion paysagère	Intérêt du bâti
Lamillarié Bâti n°52	Hameau La Garriguette Parcelle : C0354	Corps de ferme Zone A Réseau AEP	Bonne desserte via une petite route sinueuse mais proche de la D71.	Bonne insertion du bâti situé proche d'un axe et positionné non loin d'un village voisin.	Le bâtiment est très discret malgré ses imposants volumes et ce grâce aux nombreuses haies et arbustes qui entourent le bâti et délimitent la parcelle. On note également la présence d'un parc au-devant du bâtiment qui le met en valeur.	Il s'agit d'un corps de ferme à l'architecture traditionnelle, composé de deux lots bâtis un rectangulaire et tout en longueur, puis un second plus massif juxtaposé au premier. Par ailleurs, on distingue également au centre du parc une petite tour à la toiture en tuiles.
Lamillarié Bâti n°53	Hameau de Bordes Parcelle : B0611	Maison Zone A Réseau AEP	Bonne desserte sur une petite route goudronnée.	Bonne insertion au sein du fonctionnement territorial, l'élément est situé en périphérie du bourg centre.	Le bâti situé en bord de route, est camouflé par des haies qui délimitent également la parcelle. Par ailleurs, on peut observer un grand jardin à l'arrière du bâti avec également la présence d'un étang.	Il s'agit d'un grand bâtiment, composé d'une partie imposante qui semble être l'habitation principale, puis, accolé à ce premier bâti, on distingue un second bâtiment possiblement une grange. Les toitures sont en tuiles.
Lamillarié Bâti n°54	Hameau de Bosc de Borios Parcelle : B0625	Maison Zone N Réseau AEP	Bonne desserte via une petite route proche de la D71.	Bonne insertion au sein du fonctionnement territorial, l'élément est situé en périphérie du bourg centre.	L'élément se situe à l'avant de parcelles boisées qui rendent l'ensemble très discret.	Il s'agit d'une grande maison à l'architecture traditionnelle avec de beaux volumes qui font l'intérêt principal du bâti. Le bâti possède également une belle toiture en tuiles qui semble être récente. Les façades ne sont pas visibles.
Lamillarié Bâti n°55	Hameau de Minzart Parcelle : B0127	Grange Zone A Réseau AEP	Bonne desserte via une petite route proche de la D612.	Bonne insertion de l'élément situé proche d'un axe et non loin d'hameaux alentours.	Situé au milieu des plaines, l'élément dispose d'une vue dégagée ainsi que d'un joli panorama sur les alentours. La végétation bien que présente notamment par le biais de haies qui délimitent la parcelle, n'empêche pas la lumière de passer.	Il s'agit d'une grange à l'architecture traditionnelle notamment la toiture en tuiles. Les façades ne sont que peu visibles mais semblent être en pierres.
Lamillarié Bâti n°56	Hameau de Cantegraille Parcelle : B0204	Maison Zone A Réseau AEP	Bonne desserte via une petite route goudronnée proche D71.	Bonne insertion de l'élément situé proche d'un axe et non loin d'hameaux.	L'ensemble se situe en haut d'une colline et surplombe la vallée donnant au lieu un point de vue remarquable. Plusieurs grands arbres délimitent le hameau.	Il s'agit de ce qui semble être une maison d'habitation, la bâtisse possède des volumes imposants sur deux voire trois étages qui lui donne de la valeur.

Commune	Localisation	Type de bâti				
Numérotation du bâti	Référence parcellaire	Zonage Réseaux	Accès	Insertion au sein du fonctionnement territorial	Insertion paysagère	Intérêt du bâti
Lamillarié Bâti n°57	Hameau de Rivals Parcelle : A1013/A0805	Corps de ferme Zone A Réseau AEP	Desserte via une route goudronnée, relativement proche du réseau structurant D71.	Bonne insertion de l'élément situé proche d'un axe et non loin d'hameaux alentours.	Bonne insertion de l'ensemble qui est très discret grâce à son aspect typique. Le bâti dispose d'une vue sur les plaines.	Il s'agit d'un corps de ferme composé de deux bâtiments qui se font face, à l'architecture traditionnelle et tout en longueur, typique des bâtiments de ce type. Les volumes sont imposants et ont un intérêt majeur pour cet élément.
Lamillarié Bâti n°58	Hameau de Peyrolles Parcelle : D0334	Grande Maison Zone A Réseau AEP	Bonne desserte directement sur D31.	Bonne insertion de l'élément au sein du fonctionnement territorial, situé sur un axe et non loin d'un village voisin à la commune.	L'élément est entouré d'une haie qui délimite la parcelle. On observe également plusieurs essences d'arbres autour du bâti qui rend le parc intéressant. Par ailleurs, bénéficiant d'une vue dégagée, le bâti offre un joli panorama sur les alentours.	Il s'agit d'une maison traditionnelle, la façade est récente et en crépis mais présente tout de même plusieurs éléments intéressants comme l'encadrement des ouvertures en briques rouges, ou la forme de certaines ouvertures qui sont arrondies.
Lamillarié Bâti n°59	C0297	Cors de ferme Zone A Réseau AEP	Bonne desserte par la RD71.	Bonne intégration à proximité de nombreux hameaux.	Très bonne intégration paysagère, l'ensemble bâti étant situé en contrebas de la voie. Il s'insère dans le corps de ferme.	Il s'agit d'un bâtiment à l'architecture traditionnelle notamment la toiture en tuiles.
Lamillarié Bâti n°60	B0229	Cors de ferme Zone A Réseau AEP	Bonne desserte par la RD71 puis voie communale.	Bonne intégration non loin du hameau de Saint Pierre de Conils à Lombers.	Très bonne. Si les bâtiments agricoles de stockage sont visibles de la RD71, le bâtiment visé ne l'est pas.	Il s'agit d'un bâtiment à l'architecture traditionnelle de belle qualité.
Lamillarié Bâti n°61	B0837	Cors de ferme Zone A Réseau AEP	Bonne desserte par la voie communale.	Bonne intégration avec l'accès à la RD612 à 1,5 km.	Très bonne, intégration dans un ensemble bâti agricole ancien. La parcelle concernée est entourée de végétation.	Bâtiment intégré au corps de ferme traditionnel.

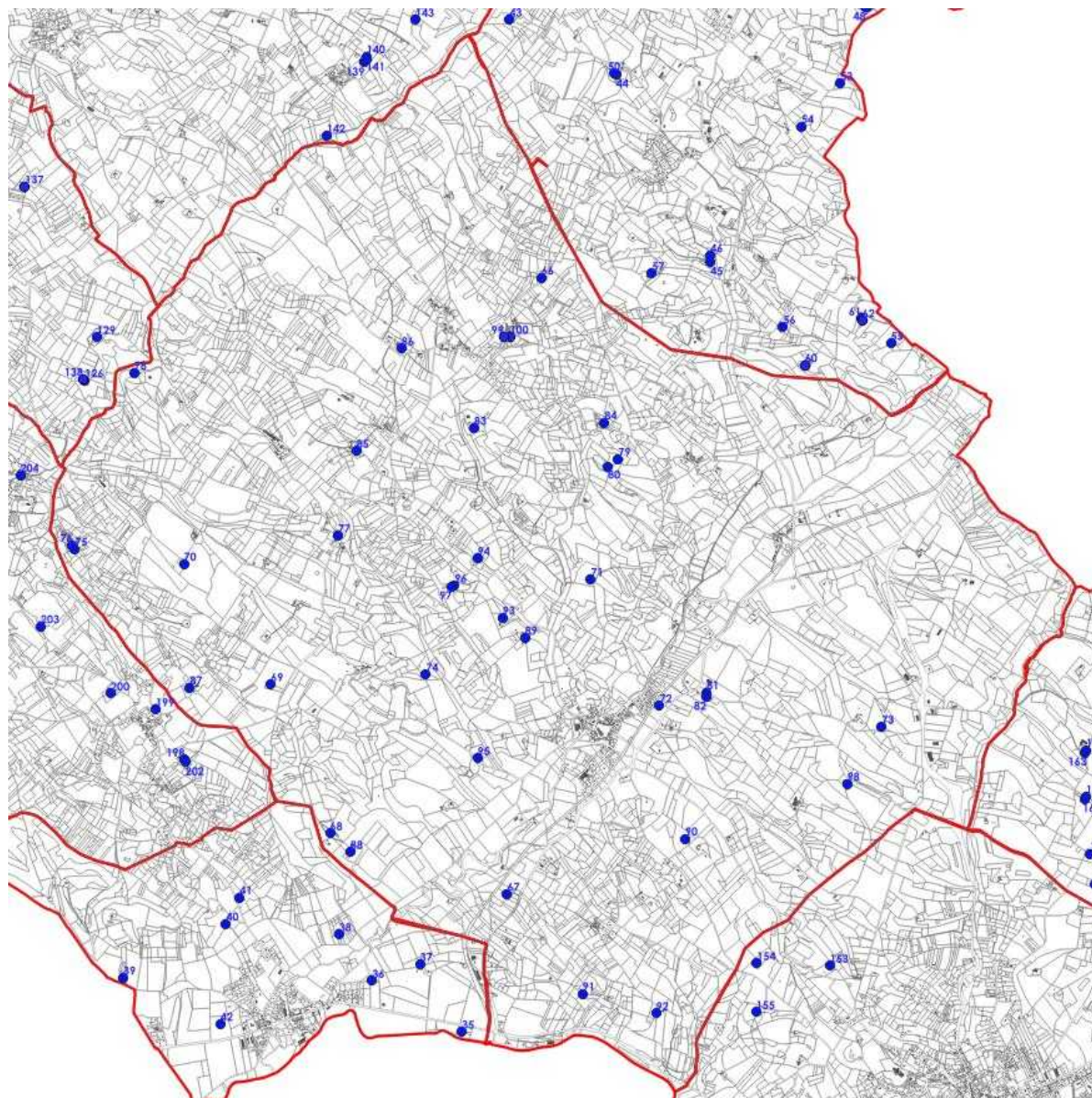
Commune Numérotation du bâti	Localisation Référence parcellaire	Type de bâti Zonage Réseaux	Accès	Insertion au sein du fonctionnement territorial	Insertion paysagère	Intérêt du bâti
Lamillarié Bâti n°62	B0837	Cors de ferme Zone A Réseau AEP	Bonne desserte par la voie communale.	Bonne intégration avec l'accès à la RD612 à 1,5 km.	Très bonne, intégration dans un ensemble bâti agricole ancien. La parcelle concernée est entourée de végétation.	Ancienne annexe agricole de qualité et traditionnelle.

TERRE DE BANCALIE / LE TRAVET



Commune	Localisation	Type de bâti				
Numérotation du bâti	Référence parcellaire	Zonage Réseaux	Accès	Insertion au sein du fonctionnement territorial	Insertion paysagère	Intérêt du bâti
Le Travet Bâti n°63	Hameau La Roque Parcelle : A0209	Grange Zone A Réseau AEP	Desserte via une route goudronnée.	Inséré en lisière du hameau.	En ce qui concerne l'insertion paysagère, le bâti s'implante sur le rebord d'une combe boisée dans un contexte boisé qui facilite son insertion paysagère.	La volumétrie limitée du bâti et son insertion dans un ensemble de construction homogène permet de donner une certaine qualité architecturale.
Le Travet Bâti n°64	Hameau Le Clapier Parcelle : B0140	Corps de ferme Zone A Réseau AEP	Bonne desserte via une route goudronnée proche de l'axe D41.	L'élément s'insère bien au sein du fonctionnement territorial car il est situé non loin d'un hameau et est positionné proche d'un axe.	Bonne intégration de l'ensemble au cœur d'une surface boisée qui camoufle le bâtiment et le rend très discret. Par ailleurs, la présence d'un petit jardin au-devant du bâti met en valeur l'ensemble.	Il s'agit d'un corps de ferme d'un seul tenant, tout en longueur qui présente de beaux volumes et se divise en deux lots, une partie habitation assez large, puis une partie qui correspond sûrement à une ancienne étable de forme plus étroite et sur un seul niveau. Les façades ne sont pas visibles et la toiture est en tuiles.
Le Travet Bâti n°65	Hameau Le Verdier Parcelle : B0331	Grange Zone A Réseau AEP	Bon accès via une route goudronnée, proche de l'axe D138.	Bonne insertion au sein du fonctionnement territorial, l'élément est situé à la sortie sud du village de Le Travet, en direction de la D138 vers Teilhet.	Bonne insertion du bâti, situé sur une petite colline, au centre de parcelles dégagées. Le bâti offre un joli point de vue sur les alentours. Son architecture traditionnelle et ses volumes discrets s'intègrent parfaitement dans l'esprit du lieu.	Il s'agit d'une grange avec des façades en pierres et un encadrement des ouvertures notamment des fenêtres. Les pierres angulaires sont marquées et apportent de la valeur à l'ensemble.

LOMBERS



Commune	Localisation	Type de bâti	Accès	Insertion au sein du fonctionnement territorial	Insertion paysagère	Intérêt du bâti
Numérotation du bâti	Référence parcellaire	Zonage Réseaux				
Lombers Bâti n°66	Hameau La Roque Parcelle : A0209	Maison Zone A Réseau AEP	Bonne desserte, directement sur l'axe D96.	Bonne insertion de l'élément situé proche d'un axe et non loin d'hameaux alentours.	En ce qui concerne l'insertion paysagère, le bâti dispose d'un vaste parc très bien entretenu de style « jardins à la française » avec la présence de nombreuses haies et arbustes qui habillent la parcelle. L'élément situé en hauteur possède un joli point de vue sur les alentours.	Il s'agit d'une grande maison avec de beaux volumes et de nombreuses ouvertures (fenêtres). Ces ouvertures sont encadrées par des briques rouges. La façade est en crépis et la toiture en tuiles. Par ailleurs, une façade du bâtiment est totalement recouverte par la végétation et donne de la valeur à l'ensemble.
Lombers Bâti n°67	Hameau de Rivals Parcelle : E0774	Corps de ferme Zone A Réseau AEP	Bonne desserte directement sur l'axe D41.	Bonne insertion au sein du fonctionnement territorial, l'élément est situé en périphérie du bourg centre.	Le domaine dispose d'un vaste parc/jardin à l'arrière qui le met en valeur. Situé au cœur d'une plaine, la vue est dégagée ce qui permet de profiter d'un beau panorama.	Il s'agit d'un corps de ferme avec une grande bâtisse aux beaux volumes, accolée à une grange en briques rouges très imposante, notamment en hauteur puisqu'on peut distinguer trois étages. L'ensemble bâti est accompagné d'une toiture en tuiles rouges. La façade de la maison est en crépis et les fenêtres semblent être encadrées.
Lombers Bâti n°68	Hameau de Maraval Parcelle : F0548	Corps de ferme Zone A Réseau AEP	Bonne desserte via une petite route goudronnée, proche de la D104.	Bonne insertion de l'élément situé proche d'un axe et non loin d'hameaux alentours.	Le bâti se situe tout proche de parcelles boisées, qui camouflent l'ensemble, et du ruisseau de Nandou ce qui rend le cadre agréable.	Il s'agit d'un corps de ferme à l'architecture typique pour ce type de bâtiment, avec notamment la formation d'une cour intérieure. L'ensemble est imposant avec de beaux volumes et constitue l'intérêt principal du bâtiment.
Lombers Bâti n°69	Hameau Le Garrissol Parcelle : G1136	Corps de ferme Zone A Réseau AEP	Bonne desserte, directement sur l'axe D96.	Bonne insertion de l'élément au sein du fonctionnement territorial, le bâti est situé proche d'un axe structurant et est	L'ensemble s'insère bien dans le paysage grâce notamment à la présence d'un grand jardin avec haies, situé au centre de champs. Par ailleurs, l'orientation de la bâtisse permet d'apporter beaucoup de lumière au bâtiment.	Il s'agit d'un corps de ferme à l'architecture typique et traditionnelle, cependant, les façades en pierres et les ouvertures ont été soignées et travaillées. Si bien qu'elles font la valeur de la bâtisse en plus de ses volumes.

Commune	Localisation	Type de bâti	Accès	Insertion au sein du fonctionnement territorial	Insertion paysagère	Intérêt du bâti
Numérotation du bâti	Référence parcellaire	Zonage Réseaux				
				positionné non loin d'hameaux voisins à la commune.		
Lombers Bâti n°70	Hameau d'Aussendes Parcelle : G0674	Maison de caractère Zone A Réseau AEP	Bonne desserte via une petite route, proche de la D4.	Bonne insertion de l'élément au sein du fonctionnement territorial, le bâti est situé proche d'un axe structurant et est positionné non loin d'hameaux voisins à la commune.	Le bâti s'insère bien au milieu d'une parcelle cultivée mais dont l'accès est desservi. Par ailleurs, un petit muret semble délimiter la parcelle et met en valeur l'ensemble.	Il s'agit d'une maison qui s'apparente presque à un petit château ou nous pouvons distinguer deux petites tours de forme arrondies aux extrémités d'une façade. Par ailleurs, une autre petite tour de forme rectangulaire cette fois, semble visible à l'avant du bâti. Le tout donne de l'envergure et de la hauteur au bâtiment.
Lombers Bâti n°71	Hameau de Rivière Parcelle : B1742	Grange/Habitation Zone A Réseau AEP	Bonne desserte via une route goudronnée proche de la D4.	Bonne insertion au sein du fonctionnement territorial, l'élément est situé en périphérie du bourg centre.	Situé au cœur d'une plaine, l'élément dispose d'une vue dégagée et offre un panorama sur les alentours. Par ailleurs, le jardin autour du bâti est important avec la présence de nombreux arbres et autres haies.	Cette imposante bâtisse a été en partie rénovée, les volumes sont intéressants et constituent un attrait important du bâti tout comme la toiture en tuiles. En revanche, les façades sont peu visibles.
Lombers Bâti n°72	Hameau La Borie Basse Parcelle : D0475	Corps de ferme Zone A Réseau AEP	Bonne desserte directement sur D41 entre	Bonne insertion au sein du fonctionnement territorial, l'élément est situé en périphérie du bourg centre.	Situé proche du village de Lombers, ce bâti bien camouflé par une importante végétation et idéalement situé avec une exposition optimale qui amène beaucoup de luminosité.	Il s'agit d'un très beau bâtiment tout en pierres avec beaucoup de cachet. Les fenêtres sont également intéressantes puisque sur certaines on peut observer un encadrement en pierres. La toiture est en tuiles et les menuiseries sont apparentes sur une partie du bâtiment.

Commune	Localisation	Type de bâti	Accès	Insertion au sein du fonctionnement territorial	Insertion paysagère	Intérêt du bâti
Numérotation du bâti	Référence parcellaire	Zonage Réseaux				
Lombers Bâti n°73	Hameau La Capé Basse Parcelle : D0119	Corps de ferme Zone A Réseau AEP	Bonne desserte via une petite route goudronnée proche de l'axe D612.	Bonne insertion au sein du fonctionnement territorial, l'élément est situé en périphérie du bourg centre.	Bonne insertion du bâti à l'architecture traditionnelle qui ne dénote pas au sein de l'espace. On peut également observer un peu de terrain à l'avant qui peut constituer un futur petit jardin.	Il s'agit d'un corps de ferme au style architectural en « U », traditionnel pour ce type de bâti. L'ensemble présente de beaux volumes et une toiture en tuiles. Les façades sont peu visibles mais semblent être en pierres.
Lombers Bâti n°74	Parcelle : F0241	Corps de ferme Zone A Réseau AEP	Bonne desserte via une voie communale.	L'élément est situé à 1,5 km du bourg de Lombers.	Le bâti à l'architecture typique s'insère parfaitement dans le cadre agricole et naturel.	Il s'agit d'un corps de ferme à l'architecture classique et de qualité.
Lombers Bâti n°75	Parcelle : G0567	Grange Zone A Réseau Nr	Bonne desserte via un chemin agricole, proche de la D24.	L'élément est situé non loin d'un hameau.	Le bâti s'insère en périphérie du hameau de l'Oulmié. Des boisements forment des lisières végétales autour de cet ensemble bâti permettant une bonne intégration paysagère de l'ensemble.	Il s'agit d'une grange à l'architecture classique, les volumes du bâti sont intéressants et l'élément possède une toiture en tuile.
Lombers Bâti n°76	Parcelle : G0568	Grange Zone A Réseau Nr	Bonne desserte via un chemin agricole, proche de la D24.	L'élément est situé non loin d'un hameau.	Le bâti s'insère en périphérie du hameau de l'Oulmié. Des boisements forment des lisières végétales autour de cet ensemble bâti permettant une bonne intégration paysagère de l'ensemble.	Il s'agit d'une grange dans un état de délabrement avancé.
Lombers Bâti n°77	Parcelle : G0173	Grange Zone A Réseau AEP	Bonne desserte via la D96.	L'élément est situé dans le hameau.	Le bâti s'insère au centre du hameau et forme un ensemble homogène. Ce motif architectural et urbanistique identitaire s'insère parfaitement dans le paysage.	Il s'agit d'une grange à l'architecture traditionnelle construite en pierres avec une couverture en tuiles.

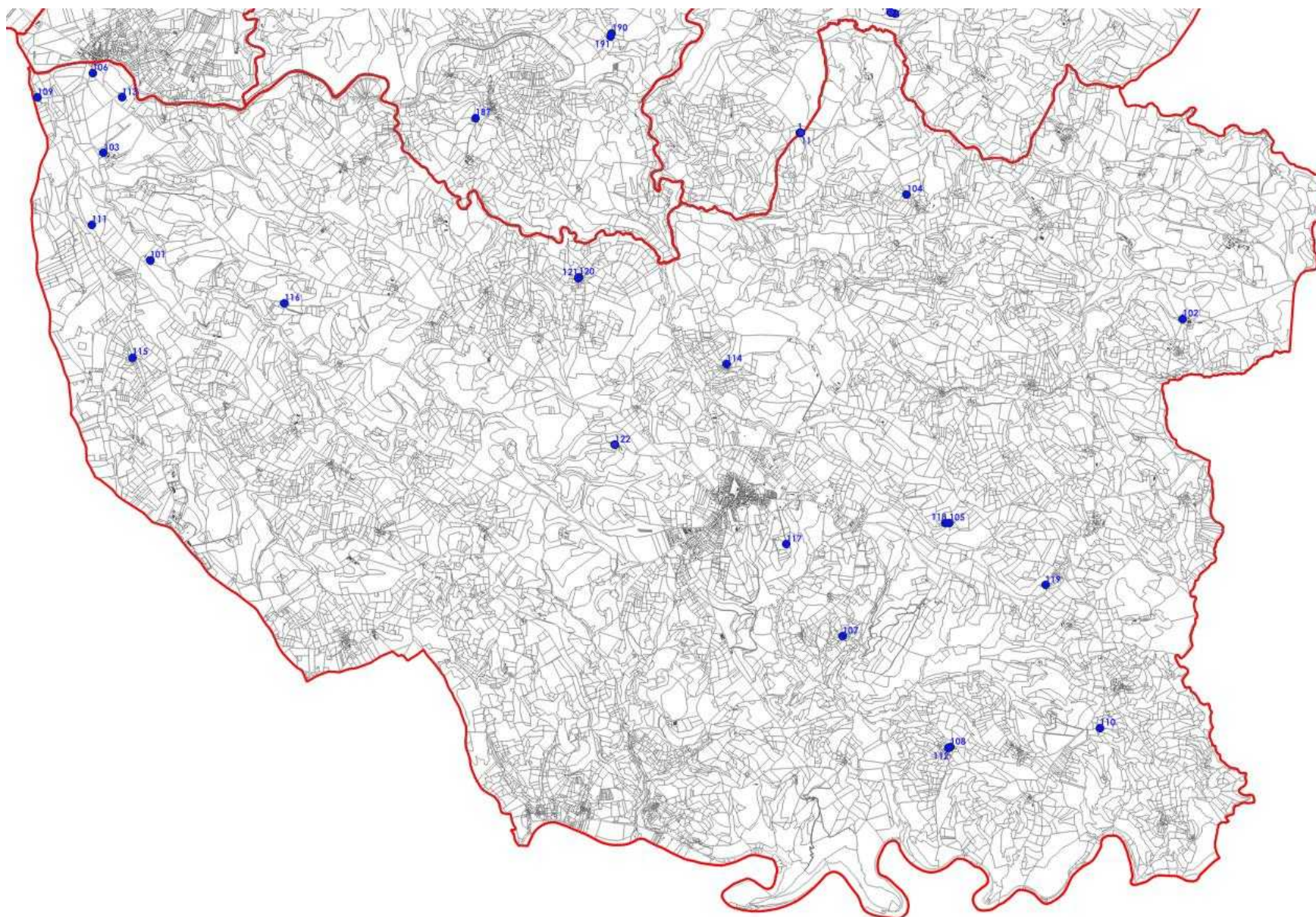
Commune	Localisation	Type de bâti	Accès	Insertion au sein du fonctionnement territorial	Insertion paysagère	Intérêt du bâti
Numérotation du bâti	Référence parcellaire	Zonage Réseaux				
Lombers Bâti n°78	Parcelle : G0004	Grange Zone A Réseau AEP	Bonne desserte via une petite route goudronnée, raccordée à la D4.	L'élément est situé en périphérie des cœurs de villages.	Bonne insertion du bâti à l'architecture traditionnelle qui ne dénote pas dans le paysage.	Il s'agit d'une grange à l'architecture traditionnelle construite en pierres avec une couverture en tuiles.
Lombers Bâti n°79	Parcelle : B0365	Corps de ferme Zone A Réseau AEP	Bonne desserte via une petite route goudronnée.	L'élément est situé en périphérie des cœurs de villages.	Bonne insertion du bâti à l'architecture traditionnelle qui ne dénote pas dans le paysage.	Il s'agit d'une grange à l'architecture traditionnelle construite en pierres avec une couverture en tuiles, présentant plusieurs volumes.
Lombers Bâti n°80	Parcelle : B0369	Corps de ferme Zone A Réseau AEP	Bonne desserte via une petite route goudronnée.	L'élément est situé en périphérie des cœurs de villages.	Bonne insertion du bâti à l'architecture traditionnelle qui ne dénote pas dans le paysage.	Il s'agit d'une grange à l'architecture traditionnelle construite en pierres avec une couverture en tuiles, présentant plusieurs volumes.
Lombers Bâti n°81	Parcelle : D0797	Corps de ferme Zone A Réseau AEP	Bonne desserte via la D41.	L'élément est situé à proximité du centre bourg.	Bonne insertion du bâti à l'architecture traditionnelle qui ne dénote pas dans le paysage.	Il s'agit d'un corps de ferme à l'architecture traditionnelle construite en pierres avec une couverture en tuiles, présentant des volumes importants.
Lombers Bâti n°82	Parcelle : D0797	Corps de ferme Zone A Réseau AEP	Bonne desserte via la D41.	L'élément est situé à proximité du centre bourg.	Bonne insertion du bâti à l'architecture traditionnelle qui ne dénote pas dans le paysage.	Il s'agit d'un corps de ferme à l'architecture traditionnelle construite en pierres avec une couverture en tuiles, présentant des volumes importants.
Lombers Bâti n°83	Parcelle : B1046	Corps de ferme Zone A Réseau AEP	Bonne desserte via une petite route goudronnée, raccordée à la D23.	L'élément est situé à proximité d'un hameau.	Bonne insertion de cet élément bâti à l'architecture traditionnelle qui ne dénote pas dans le paysage contrairement aux bâtiments agricoles qui l'accompagnent.	Il s'agit d'un corps de ferme à l'architecture traditionnelle construite en pierres avec une couverture en ardoise, présentant plusieurs volumes.

Commune	Localisation	Type de bâti	Accès	Insertion au sein du fonctionnement territorial	Insertion paysagère	Intérêt du bâti
Numérotation du bâti	Référence parcellaire	Zonage Réseaux				
Lombers Bâti n°84	Parcelle : B0605	Grange Zone A Réseau AEP	Bonne desserte via une route goudronnée.	L'élément est situé à proximité d'hameaux.	Bonne insertion de cet élément bâti implanté dans un contexte boisé et dont l'architecture traditionnelle ne dénote pas dans le paysage.	Il s'agit d'une grange à l'architecture traditionnelle construite en pierres avec une couverture en tuile.
Lombers Bâti n°85	Parcelle : A1013	Corps de ferme Zone A Réseau AEP	Bonne desserte via une route goudronnée.	L'élément est situé à proximité d'un hameau.	Bonne insertion de cet élément bâti implanté dans un contexte boisé et dont l'architecture traditionnelle ne dénote pas dans le paysage.	Il s'agit d'un corps de ferme à l'architecture traditionnelle construite en pierres avec une couverture en tuile présentant de beaux volumes.
Lombers Bâti n°86	Parcelle : A1266	Corps de ferme Zone A Réseau AEP	Bonne desserte via la D23.	L'élément est situé à proximité d'un hameau.	Bonne insertion de cet élément bâti à l'architecture traditionnelle qui ne dénote pas dans le paysage.	Il s'agit d'un corps de ferme à l'architecture traditionnelle construite en pierres avec une couverture en tuile présentant de beaux volumes. La rénovation récente a fait perdre de la qualité à ce corps de ferme.
Lombers Bâti n°87	Parcelle : G0774	Grange Zone A Réseau AEP	Bonne desserte via une route goudronnée connectée à la D96.	L'élément est situé à proximité du cœur de village de Sieurac.	Bonne insertion de cet élément bâti implanté dans un contexte boisé et dont l'architecture traditionnelle ne dénote pas dans le paysage.	Il s'agit d'une grange à l'architecture traditionnelle construite en pierres avec une couverture en tuile composé de plusieurs volumes.
Lombers Bâti n°88	Parcelle : F0491	Corps de ferme Zone A Réseau AEP	Bonne desserte via une route goudronnée connectée à la D104.	L'élément est situé à proximité du cœur de village de Laboutarié.	Bonne insertion de cet élément bâti dont l'architecture traditionnelle ne dénote pas dans le paysage.	Il s'agit d'un corps de ferme à l'architecture traditionnelle construite en pierres avec une couverture en tuile composé de plusieurs volumes.
Lombers Bâti n°89	Parcelle : B1475	Corps de ferme Zone A Réseau AEP	Bonne desserte via une route goudronnée connectée à la D4.	L'élément est situé à proximité du cœur de village de Lombers.	Bonne insertion de cet élément bâti dont l'architecture traditionnelle ne dénote pas dans le paysage.	Il s'agit d'un corps de ferme à l'architecture traditionnelle construite en pierres avec une couverture en tuile composé de plusieurs volumes.

Commune	Localisation	Type de bâti	Accès	Insertion au sein du fonctionnement territorial	Insertion paysagère	Intérêt du bâti
Numérotation du bâti	Référence parcellaire	Zonage Réseaux				
Lombers Bâti n°90	Parcelle E0087	Corps de ferme Zone A Réseau AEP	Bonne desserte via une route goudronnée connectée à la D4.	L'élément est situé à proximité du cœur de village de Lombers.	Bonne insertion de l'élément bâti avec des boisements autour et une architecture typique du territoire.	Il s'agit d'un corps de ferme, en forme de U, avec un toit en tuile à deux pans et présentant de beaux volumes.
Lombers Bâti n°91	Parcelle : E0625	Corps de ferme Zone A Réseau AEP	Bonne desserte via une route goudronnée.	L'élément est situé à proximité du cœur de village de Laboutarié.	Bonne insertion de cet élément bâti dont l'architecture traditionnelle ne dénote pas dans le paysage.	Il s'agit d'un corps de ferme en L à l'architecture traditionnelle, construite en pierres avec une couverture en tuile et présentant de beaux volumes.
Lombers Bâti n°92	Parcelle : E0532	Corps de ferme Zone A Réseau AEP	Bonne desserte via une route goudronnée connectée à la D631.	L'élément est situé entre le cœur de village de Laboutarié et Réalmont.	Bonne insertion de cet élément bâti dont l'architecture traditionnelle ne dénote pas dans le paysage.	Il s'agit d'un corps de ferme à l'architecture traditionnelle à laquelle des extensions ont été ajoutées. La construction initiale est en pierres avec une couverture en tuile.
Lombers Bâti n°93	Parcelle : B1506	Corps de ferme Zone A Réseau AEP	Bonne desserte via une route goudronnée connectée à la D4.	L'élément est situé en périphérie du cœur de village de Lombers.	Bonne insertion de cet élément bâti dont l'architecture traditionnelle ne dénote pas dans le paysage.	Il s'agit d'un corps de ferme à l'architecture traditionnelle à laquelle des extensions ont été ajoutées. La construction initiale est en pierres avec une couverture en tuile.
Lombers Bâti n°94	Parcelle : B1179	Corps de ferme Zone A Réseau AEP	Bonne desserte via la D4.	L'élément est situé en périphérie du cœur de village de Lombers.	Bonne insertion de cet élément bâti dont l'architecture traditionnelle ne dénote pas dans le paysage.	Il s'agit d'un corps de ferme à l'architecture traditionnelle construit en pierres avec une couverture en tuile.
Lombers Bâti n°95	Parcelle : F0201	Corps de ferme Zone A Réseau AEP	Bonne desserte via une route goudronnée connectée à la D104.	L'élément est situé en périphérie du cœur de village de Lombers.	Bonne insertion de cet élément bâti dont l'architecture traditionnelle ne dénote pas dans le paysage.	Il s'agit d'un corps de ferme à l'architecture traditionnelle construit en pierres avec une couverture en tuile.
Lombers Bâti n°96	Parcelle : B1239	Grange Zone A Réseau AEP	Bonne desserte via une route goudronnée connectée à la D4.	L'élément est situé en périphérie du cœur de village de Lombers.	Bonne insertion de cet élément bâti dont l'architecture traditionnelle ne dénote pas dans le paysage.	Il s'agit d'une grange à l'architecture traditionnelle construite en pierres avec une couverture en tuile.

Commune	Localisation	Type de bâti	Accès	Insertion au sein du fonctionnement territorial	Insertion paysagère	Intérêt du bâti
Numérotation du bâti	Référence parcellaire	Zonage Réseaux				
Lombers Bâti n°97	Parcelle : B1241	Corps de ferme Zone A Réseau AEP	Bonne desserte via une route goudronnée connectée à la D4.	L'élément est situé en périphérie du cœur de village de Lombers.	Bonne insertion de cet élément bâti dont l'architecture traditionnelle ne dénote pas dans le paysage.	Il s'agit d'un corps de ferme à l'architecture traditionnelle construit en pierres avec une couverture en tuile.
Lombers Bâti n°98	Parcelle : D0262	Corps de ferme Zone A Réseau AEP	Bonne desserte via une route goudronnée	L'élément se situe à proximité du cœur de village de Lombers.	Bonne insertion de cet élément bâti avec de nombreux espaces boisés à proximité.	Il s'agit d'un corps de ferme à l'architecture traditionnelle avec une couverture en tuile.
Lombers Bâti n°99	Parcelle : A0502	Bâti isolé Zone A Réseau AEP	Bonne desserte, situé en cœur du hameau de Puech Jouy.	Situé en cœur du hameau de Puech Jouy à proximité de Saint Pierre de Conils.	Très bonne, le bâtiment n'est pas perceptible depuis l'espace public. Une végétation dense ceinture la parcelle concernée.	Petite annexe traditionnelle de qualité et bien conservée.
Lombers Bâti n°100	Parcelle : A0492	Bâti isolé Zone A Réseau AEP	Bonne desserte, situé en cœur du hameau de Puech Jouy.	Situé en cœur du hameau de Puech Jouy à proximité de Saint Pierre de Conils.	Très bonne, le bâtiment n'est pas perceptible depuis l'espace public. Une végétation dense masque totalement le bâtiment.	Petite annexe traditionnelle de qualité et bien conservée.

MONTREDON-LABESSONNIE



Commune	Localisation	Type de bâti				
Numérotation du bâti	Référence parcellaire	Zonage Réseaux	Accès	Insertion au sein du fonctionnement territorial	Insertion paysagère	Intérêt du bâti
Montredon-Labessonnié Bâti n°101	Parcelle : HK0012	Corps de ferme Zone A Réseau AEP.	Desserte via la D63 puis des voies communales.	Bonne insertion de l'élément, le bâti est situé proche d'un axe structurant et positionné non loin du cœur du village de Lafenasse.	Bonne insertion de cet élément bâti dont l'architecture traditionnelle ne dénote pas dans le paysage.	Il s'agit d'un corps de ferme. L'ensemble possède de généreux volumes, qui donnent de l'ampleur au bâtiment. Par ailleurs, l'architecture est traditionnelle : toiture en tuile et façades en pierre.
Montredon-Labessonnié Bâti n°102	Parcelle : BY0101	Bâtiment agricole Zone A Réseau Nr.	Desserte via une petite route goudronnée, relativement proche de l'axe structurant D59 qui relie Montredon-Labessonnié à Saint Pierre de Trivisy.	Bonne insertion de l'élément, le bâti est situé proche d'un axe structurant et positionné entre Montredon-Labessonnié et Saint Pierre de Trivisy.	Le bâtiment est intégré grâce à la présence de lignes bocagères qui marquent les limites parcellaires des champs qui s'étendent autour du hameau.	Il s'agit d'un bâtiment agricole formant un volume allongé qui semble ne pas présenter d'intérêt architectural.
Montredon-Labessonnié Bâti n°103	Parcelle : AC041	Corps de ferme Zone A Réseau Nr.	Desserte via une route goudronnée.	Bonne insertion de l'élément, le bâti est situé proche d'un axe structurant et positionné non loin du cœur du village de Lafenasse.	Bonne insertion de cet élément bâti dont l'architecture traditionnelle ne dénote pas dans le paysage.	Il s'agit d'un corps de ferme organisé en U. L'ensemble possède de généreux volumes, qui donnent de l'ampleur au bâtiment. Par ailleurs, l'architecture est traditionnelle : toiture en tuile et façades en pierre.

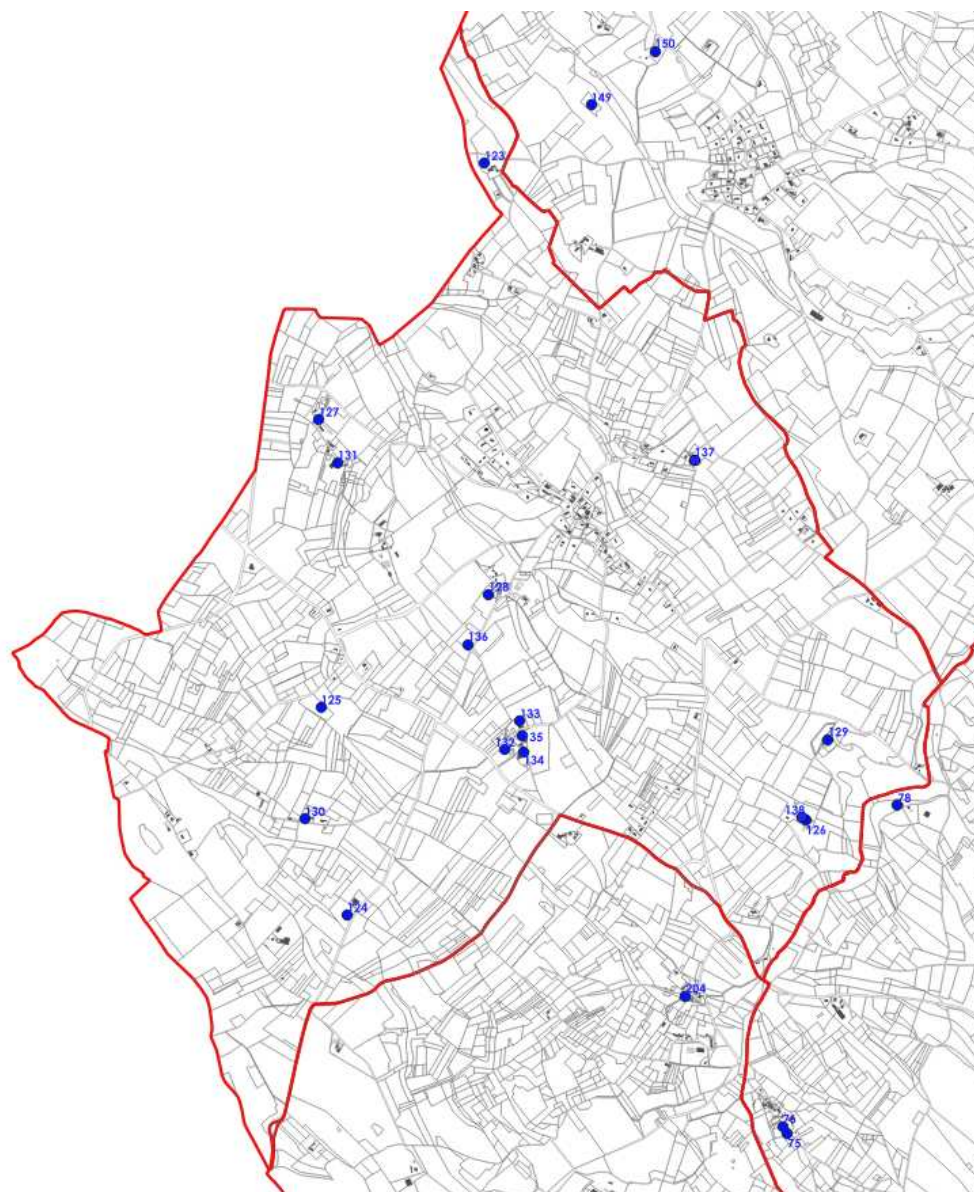
Commune	Localisation	Type de bâti		Insertion au sein du fonctionnement territorial	Insertion paysagère	Intérêt du bâti
Numérotation du bâti	Référence parcellaire	Zonage Réseaux	Accès			
Montredon-Labessonnié Bâti n°104	Parcelle : BN0134	Grange Zone A Réseau Nr.	Desserte via la D159.	Bonne insertion de l'élément, le bâti est situé proche d'un axe structurant.	Bonne insertion de cet élément bâti dont l'architecture traditionnelle ne dénote pas dans le paysage.	Il s'agit d'une petite grange construite selon les principes architecturaux locaux, avec des murs en pierre et une couverture en brique. Il s'agit d'un élément bâti identitaire.
Montredon-Labessonnié Bâti n°105	Parcelle : CM0144/CL0058	Bâtiment agricole Zone A Réseau Nr.	Desserte via une petite route goudronnée, connectée à la D89.	Bonne insertion de l'élément, le bâti est situé proche du cœur du village de Montredon-Labessonnié.	Le bâtiment est intégré grâce à la présence de boisements autour du hameau.	Il s'agit d'un bâtiment agricole formant un volume allongé qui semble ne pas présenter d'intérêt architectural.
Montredon-Labessonnié Bâti n°106	Parcelle : B0074	Grange Zone A Réseau Nr.	Desserte via un chemin, connecté à la D63.	Bonne insertion de l'élément, le bâti est situé proche du cœur du village de Lafenasse.	Le bâtiment est intégré dans un épais boisement qui prend place dans le parc du domaine attenant.	Il s'agit d'une grange reprenant les principes architecturaux locaux.
Montredon-Labessonnié Bâti n°107	Parcelle : DH0219	Corps de ferme Zone A Réseau Nr.	Desserte via une petite route goudronnée.	Le bâti est situé en périphérie du cœur du village de Montredon-Labessonnié.	Le bâtiment est intégré grâce à la présence de boisements autour du hameau.	Il s'agit d'un corps de ferme reprenant les principes architecturaux locaux.
Montredon-Labessonnié Bâti n°108	Parcelle : CW0246	Grange/H abitation Zone A Réseau Nr.	Desserte via une petite route goudronnée.	Le bâti est situé en périphérie du cœur du village de Montredon-Labessonnié.	Bonne insertion de cet élément bâti dont l'architecture traditionnelle ne dénote pas dans le paysage.	Il s'agit d'une grange reprenant les principes architecturaux locaux.
Montredon-Labessonnié Bâti n°109	Parcelle : AB0023	Grange Zone A Réseau Nr.	Desserte via une petite route goudronnée.	Le bâti est situé en périphérie du cœur du village de Lafenasse.	Bonne insertion de cet élément bâti qui s'inscrit dans un contexte boisé et dont l'architecture traditionnelle ne dénote pas dans le paysage.	Il s'agit d'une grange reprenant les principes architecturaux locaux.

Commune	Localisation	Type de bâti	Accès	Insertion au sein du fonctionnement territorial	Insertion paysagère	Intérêt du bâti
Numérotation du bâti	Référence parcellaire	Zonage Réseaux				
Montredon-Labessonnié Bâti n°110	Parcelle : CR0210	Grange/H abitation Zone A Réseau Nr.	Desserte via un chemin agricole.	Le bâti est situé en périphérie du cœur du village de Montredon-Labessonnié, entre deux hameaux.	Bonne insertion de cet élément bâti qui s'inscrit dans un contexte boisé et dont l'architecture traditionnelle ne dénote pas dans le paysage.	Il s'agit d'une grange reprenant les principes architecturaux locaux.
Montredon-Labessonnié Bâti n°111	Parcelle : HL0021	Grange/H abitation Zone A Réseau Nr.	Desserte via un chemin agricole connecté à la D159.	Bonne insertion de l'élément, le bâti est situé proche d'un axe structurant et positionné non loin du cœur du village de Lafenasse.	Bonne insertion de cet élément bâti dont l'architecture traditionnelle ne dénote pas dans le paysage.	Il s'agit d'une grange reprenant les principes architecturaux locaux.
Montredon-Labessonnié Bâti n°112	Parcelle : CW0246	Grange/H abitation Zone A Réseau Nr.	Desserte via une petite route goudronnée.	Le bâti est situé en périphérie du cœur du village de Montredon-Labessonnié.	Bonne insertion de cet élément bâti dont l'architecture traditionnelle ne dénote pas dans le paysage.	Il s'agit d'une grange reprenant les principes architecturaux locaux.
Montredon-Labessonnié Bâti n°113	Parcelle : AC0001	Corps de ferme Zone A Réseau Nr.	Desserte via la D63.	Le bâti est situé à proximité du cœur du village de Lafenasse.	Bonne insertion de cet élément bâti dont l'architecture traditionnelle ne dénote pas dans le paysage.	Il s'agit d'un corps de ferme reprenant les principes architecturaux locaux.
Montredon-Labessonnié Bâti n°114	Hameau La Coste Parcelle : C0069	Corps de ferme Zone A Réseau Nr.	Desserte via une petite route goudronnée, relativement proche de l'axe structurant D59 qui relie Montredon-Labessonnié à St Pierre de Trivisy.	Bonne insertion de l'élément, le bâti est situé proche d'un axe structurant et positionné non loin d'hameaux voisins.	L'élément est relativement discret malgré ses volumes. La végétation très dense autour du bâti le camoufle. Les alentours semblent être laissés en friches, cependant on distingue un petit jardin au sein de la parcelle.	Il s'agit d'un corps de ferme qui ne semble pas être entretenu au vu de la végétation qui gagne autour du bâti. L'ensemble est très intéressant puisqu'il possède de gros volumes, qui donnent de l'ampleur au bâtiment. C'est notamment vrai pour la partie tout en longueur, avec une grande surface habitable. Par ailleurs, l'architecture est traditionnelle (toiture + façades).

Commune	Localisation	Type de bâti				
Numérotation du bâti	Référence parcellaire	Zonage Réseaux	Accès	Insertion au sein du fonctionnement territorial	Insertion paysagère	Intérêt du bâti
Montredon-Labessonnié Bâti n°115	Hameau de Cabrilles Parcelle : HI0113	Corps de ferme Zone A Réseau AEP	Bonne desserte via une petite route goudronnée.	Bonne insertion de l'ensemble, le bâti est situé proche d'un axe et non loin d'hameaux voisins.	Le bâti situé sur une colline dispose d'un point de vue dégagé sur les alentours. Par ailleurs, l'ensemble est accompagné d'un petit jardin à l'arrière de l'élément.	Il s'agit d'un corps de ferme avec une partie de la façade du bâti en pierres. On distingue également de belles pierres d'angulaires au niveau de la façade. La toiture est en tuiles.
Montredon-Labessonnié Bâti n°116	Hameau de La Gaye Parcelle : AK0015	Corps de ferme Zone A Réseau AEP	Bonne desserte via une route goudronnée proche de l'axe D63.	Bonne insertion au sein du fonctionnement territorial, le bâti est situé au cœur d'un petit hameau.	Situé au bord d'une petite route, le bâtiment est imposant mais s'insère dans l'esprit du lieu grâce notamment à son architecture traditionnelle. Par ailleurs, bien exposé, l'ensemble paraît très lumineux.	Il s'agit d'un corps de ferme qui semble abandonné, au vu de la végétation qui gagne à l'arrière du bâti. C'est un corps de ferme à l'architecture typique pour ce type de bâtiment, avec notamment la formation d'une cour intérieure. L'ensemble est imposant avec de beaux volumes et constitue l'intérêt principal du bâtiment. La toiture est en tuiles et les façades ne sont pas visibles.
Montredon-Labessonnié Bâti n°117	Hameau de Laylaye Parcelle : DI0114	Corps de ferme Zone A Réseau AEP	Desserte via une route goudronnée proche de la D89.	Bonne insertion au sein du fonctionnement territorial, l'élément est situé en périphérie du bourg centre.	Le bâti proche d'une surface boisée s'insère bien dans le cadre environnant. Un grand parc entretenu et arboré est visible à l'arrière du bâtiment.	Il s'agit d'un grand corps de ferme avec des volumes imposants, l'architecture est typique et traditionnelle en « U » et les façades bien que peu visibles semblent être en pierres. Par ailleurs, une cour intérieure aménagée donne de la valeur au bâti. Enfin, un second lot bâti est observable face au corps de ferme, sûrement une dépendance là aussi à l'architecture traditionnelle. Le principal intérêt de l'ensemble réside dans les volumes proposés.
Montredon-Labessonnié Bâti n°118	Hameau de Bezan Parcelle : CL0058	Corps de ferme Zone A Réseau Nr.	Desserte via une petite route/chemin proche de l'axe structurant D89.	Bonne insertion au sein du fonctionnement territorial, l'élément est situé en périphérie du bourg centre.	Bonne insertion du bâti, à l'arrière d'une grande surface boisée qui permet de rendre cet imposant bâti discret. En revanche la vue est dégagée à l'arrière ce qui permet de profiter d'un joli point de vue sur les alentours.	Il s'agit d'un grand corps de ferme avec des volumes imposants, l'architecture est typique et traditionnelle en « U » et les façades ne sont que peu visibles. La cour intérieure de l'ensemble donne de la valeur au bâti. Enfin, la toiture typique en tuiles semble être particulièrement soignée.

Commune Numérotation du bâti	Localisation Référence parcellaire	Type de bâti Zonage Réseaux	Accès	Insertion au sein du fonctionnement territorial	Insertion paysagère	Intérêt du bâti
Montredon- Labessonnié Bâti n°119	Parcelle : CM0103	Grange Zone A Réseau Nr.	Desserte via une route goudronnée proche de la D89.	Le bâti est situé à proximité d'un hameau.	Bonne insertion de cet élément bâti qui s'inscrit dans un contexte arboré qui rend sa présence quasiment imperceptible dans le paysage.	Il s'agit d'une grange transformée en habitation reprenant les principes architecturaux locaux.
Montredon- Labessonnié Bâti n°120	Parcelle : AT0132	Grange Zone A Réseau Nr.	Desserte via un chemin agricole.	Le bâti est situé au cœur d'un hameau.	Bonne insertion du bâtiment dans un agglomérat de constructions avec des boisements tout autour.	Il s'agit de bâtiment ancien de type grange, avec un toit en tuiles, à deux pans.
Montredon- Labessonnié Bâti n°121	Parcelle : AT0133	Grange Zone A Réseau Nr.	Desserte via un chemin agricole.	Le bâti est situé au cœur d'un hameau.	Bonne insertion du bâtiment dans un agglomérat de constructions avec des boisements tout autour	Il s'agit de bâtiment ancien de type grange, avec un toit en tuiles, à deux pans.
Montredon- Labessonnié Bâti n°122	Parcelle : AX0082	Corps de ferme	Desserte via la D63 puis une voie d'accès goudronnée.	Le bâtiment se situe à moins de 1,5 km du centre- bourg de Montredon- Labessonnié.	Très bonne, l'ensemble agricole est dissimulé dans le maillage bocager de la commune ? Il n'est pas perceptible depuis la RD63.	Partie ancienne du corp de ferme.

ORBAN



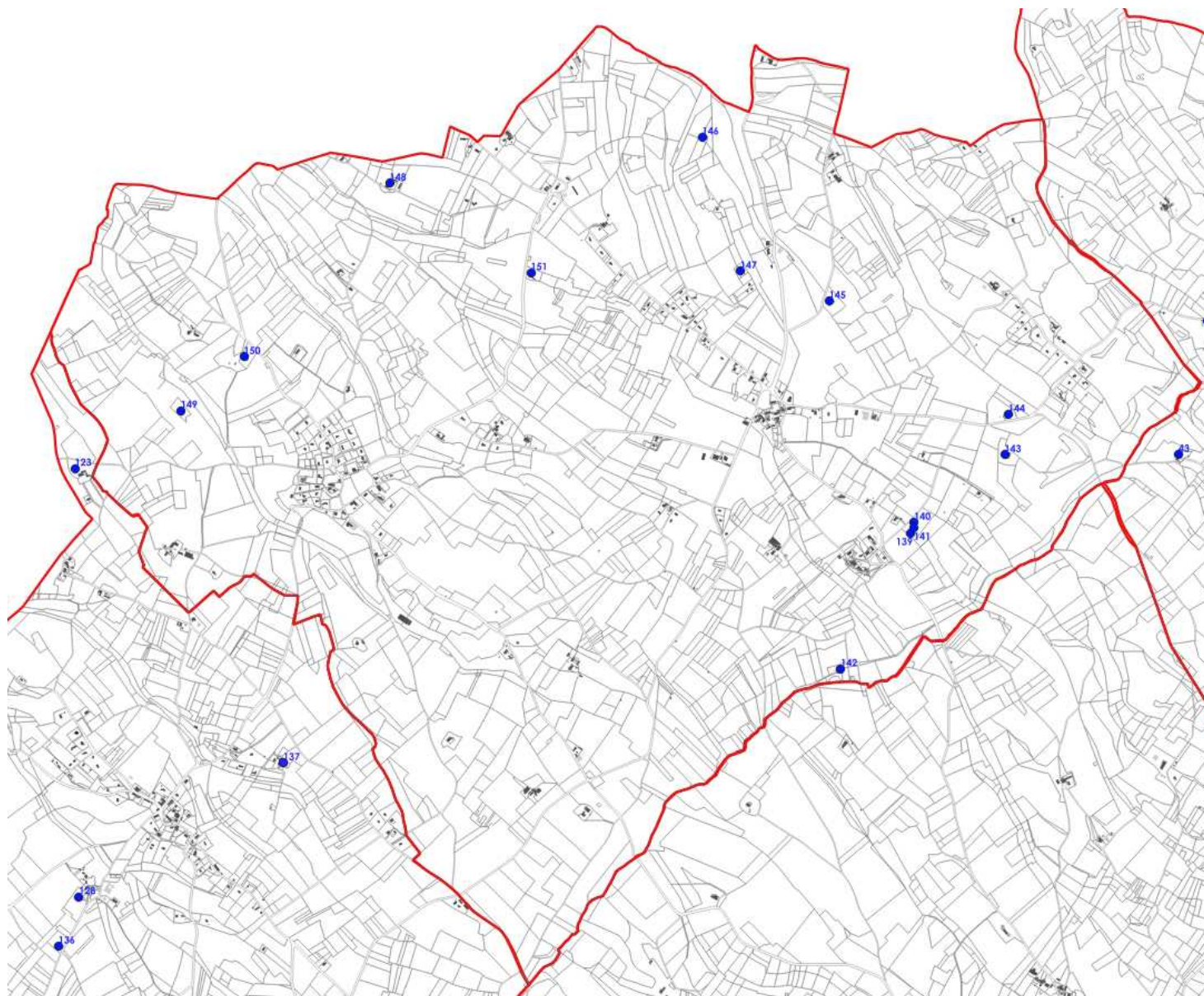
Commune Numérotation du bâti	Localisation Référence parcellaire	Type de bâti Zonage Réseaux	Accès	Insertion au sein du fonctionnement territorial	Insertion paysagère	Intérêt du bâti
Orban Bâti n°123	Hameau Les Bories Parcelle : A0007	Grange Zone A Réseau AEP	Bonne desserte via une route goudronnée proche de l'axe structurant D84.	Bonne insertion de l'ensemble, le bâti est situé proche d'un axe et non loin d'hameaux voisins.	L'insertion paysagère de l'élément est facilitée par l'aspect traditionnel et rustique du bâti. De plus, la parcelle est bordée par un petit étang et quelques arbres qui donnent de la valeur au bâti.	Il s'agit d'une grange avec de gros volumes imposants, qui font le principal intérêt architectural de l'élément. Par ailleurs, la toiture semble être en tuiles. Les façades ne sont pas visibles.
Orban Bâti n°124	Hameau de Morthomme Parcelle : D0452	Corps de ferme Zone A Réseau AEP	Bonne desserte via une route goudronnée proche de l'axe D4.	Bonne insertion de l'ensemble, le bâti est situé proche d'un axe et non loin d'hameaux voisins.	Bonne insertion du bâti au sein du cadre environnant grâce à son architecture remarquable mais discrète. Le lieu offre par ailleurs, une vue dégagée et un joli panorama sur les alentours. De plus, une très bonne exposition rend l'endroit lumineux. Enfin, le jardin est bien entretenu et met en valeur l'ensemble.	Il s'agit d'un joli corps de ferme rustique et traditionnel tout en longueur avec une partie de la façade en pierres et des menuiseries apparentes. On distingue un auvent au-dessus de la porte d'entrée. Les ouvertures en bois sont embellies par un encadrement en briques rouges. Face au bâtiment principal, une grange à la façade en pierres est positionnée. On peut distinguer que les pierres angulaires du bâtiment sont particulièrement soignées et en briques rouges. A l'avant, du bâtiment, un préau qui recouvre la terrasse est observable, tout comme la présence d'un puits en pierre. La toiture est en tuiles rouges.
Orban Bâti n°125	Hameau de Molières Parcelle : D0423	Grande bâtisse Zone A Réseau AEP	Bonne desserte via une route goudronnée proche de l'axe D4.	Bonne insertion au sein du fonctionnement territorial, l'élément est situé en périphérie du bourg centre.	Situé au cœur d'une plaine, l'élément dispose d'une vue dégagée et offre un panorama sur les alentours. Par ailleurs, le jardin autour du bâti est important avec la présence de nombreux arbres et autres haies. Enfin, une très bonne exposition rend l'endroit lumineux.	Il s'agit d'une grande bâtisse d'un seul tenant, tout en longueur, possiblement un ancien corps de ferme avec des volumes imposants. Les façades sont en pierres et donne de la valeur au bâti. La toiture est en tuiles et les ouvertures sont soignées.

Commune Numérotation du bâti	Localisation Référence parcellaire	Type de bâti Zonage Réseaux	Accès	Insertion au sein du fonctionnement territorial	Insertion paysagère	Intérêt du bâti
Orban Bâti n°126	Parcelle : C0202	Grange Zone A Réseau AEP	Bonne desserte via une route goudronnée connectée à la D24.	Bonne insertion au sein du fonctionnement territorial, l'élément est situé en périphérie du bourg centre.	Bonne insertion de cet élément bâti dont l'architecture traditionnelle ne dénote pas dans le paysage.	Il s'agit d'un corps de ferme à l'architecture traditionnelle formant un ensemble bâti homogène.
Orban Bâti n°127	Parcelle : E0599	Grange Zone A Réseau AEP	Bonne desserte via la D24.	Bonne insertion de l'ensemble, le bâti est situé proche d'un axe et non loin du bourg centre.	L'insertion paysagère de l'élément est facilitée par l'aspect traditionnel et rustique du bâti.	Il s'agit d'un corps de ferme à l'architecture traditionnelle formant un ensemble bâti homogène.
Orban Bâti n°128	Parcelle : C0445	Grange Zone A Réseau AEP	Bonne desserte via une route qui rejoint le centre du village.	Bonne insertion de l'ensemble, le bâti est situé proche du bourg centre.	L'insertion paysagère de l'élément est facilitée par l'aspect traditionnel et rustique du bâti.	Il s'agit d'une grange à l'architecture traditionnelle : murs en pierres et couverture en tuiles.
Orban Bâti n°129	Parcelle : C0214	Corps de ferme Zone A Réseau Nr.	Desserte via une petite route connectée à la D124.	Bonne insertion au sein du fonctionnement territorial, l'élément est situé en périphérie du bourg centre.	L'insertion paysagère de l'élément est facilitée par l'aspect traditionnel et rustique du bâti.	Il s'agit d'un corps de ferme à l'architecture traditionnelle composé d'un volume allongé.
Orban Bâti n°130	Parcelle : D0274	Grange Zone A Réseau Nr.	Desserte via une petite route.	Bonne insertion au sein du fonctionnement territorial, l'élément est situé en périphérie du bourg centre.	L'insertion paysagère de l'élément est facilitée par l'aspect traditionnel et rustique du bâti.	Il s'agit d'une grange à l'architecture traditionnelle : murs en pierres et couverture en tuiles.

Commune Numérotation du bâti	Localisation Référence parcellaire	Type de bâti Zonage Réseaux	Accès	Insertion au sein du fonctionnement territorial	Insertion paysagère	Intérêt du bâti
Orban Bâti n°131	Parcelle : E0522	Grange Zone A Réseau Nr.	Desserte via une petite route connectée à la D24.	Bonne insertion au sein du fonctionnement territorial, l'élément est situé en périphérie du bourg centre.	L'insertion paysagère de l'élément est facilitée par l'aspect traditionnel et rustique du bâti.	Il s'agit d'une grange à l'architecture traditionnelle : murs en pierres et couverture en tuiles.
Orban Bâti n°132	Parcelle : C0388	Bâtiment agricole Zone A Réseau AEP.	Desserte via la D4.	Bonne insertion de l'élément, le bâti est situé proche d'un axe structurant et positionné non loin du cœur du village d'Orban.	Le bâti est mal inséré du fait de son architecture peu qualitative et de l'absence d'accompagnement paysager qui rend l'ensemble prégnant.	Il s'agit d'un bâtiment agricole formant un volume allongé qui ne présente pas d'intérêt architectural.
Orban Bâti n°133	Parcelle : C0573	Grange Zone A Réseau AEP.	Desserte via la D4.	Bonne insertion de l'élément, le bâti est situé proche d'un axe structurant et positionné non loin du cœur du village d'Orban.	Le bâti est relativement inséré dans le paysage du fait de sa volumétrie limitée et de la présence d'arbres en périphérie.	Il s'agit d'une grange à l'architecture traditionnelle : murs en pierres et couverture en tuiles.
Orban Bâti n°134	Parcelle : C0664	Corps de ferme Zone A Réseau AEP.	Desserte via la D4.	Bonne insertion de l'élément, le bâti est situé proche d'un axe structurant et positionné non loin du cœur du village d'Orban.	Le bâti est relativement inséré dans le paysage du fait de sa volumétrie limitée et de la présence d'arbres en périphérie.	Il s'agit d'un corps de ferme à l'architecture traditionnelle : murs en pierres et couverture en tuiles.

Commune Numérotation du bâti	Localisation Référence parcellaire	Type de bâti Zonage Réseaux	Accès	Insertion au sein du fonctionnement territorial	Insertion paysagère	Intérêt du bâti
Orban Bâti n°135	Parcelle : C0376/C0377	Grange Zone A Réseau AEP.	Desserte via la D4.	Bonne insertion de l'élément, le bâti est situé proche d'un axe structurant et positionné non loin du cœur du village d'Orban.	Le bâti est relativement inséré dans le paysage du fait de sa volumétrie limitée, et de la présence d'arbres en périphérie.	Il s'agit d'un bâtiment agricole présentant une extension à l'architecture peu qualitative.
Orban Bâti n°136	Parcelle : C0440	Grange Zone A Réseau AEP.	Desserte via un chemin en terre depuis une route goudronnée.	Bonne insertion de l'élément, le bâti est situé proche d'un axe structurant et positionné non loin du cœur du village d'Orban	Le bâti est relativement inséré dans le paysage avec la présence d'arbres aux abords.	Il s'agit d'un bâtiment agricole en bon état, en pierre. La toiture est à deux pans et l'architecture est particulièrement qualitative.
Orban Bâti n°137	Parcelle : B0223	Grange Zone A Réseau AEP.	Très bonne desserte par deux voies communales.	Bâtiment situé à 700 mètres du centre-bourg d'Orban.	Le bâtiment est très inséré dans la parcelle boisée où il est édifié. Les bâtiments voisins, plus hauts le masquent.	Belle annexe ancienne avec des matériaux de qualité.
Orban Bâti n°138	Parcelle : C0202	Corps de ferme Zone A Réseau AEP.	Bonne desserte par une voie d'accès goudronnée reliée à la RD24.	Bâtiment bien localisé dans un ensemble bâti non loin du centre- bourg d'Orban.	Le bâtiment n'est pas perceptible. Il est situé en contre-bas des voies du secteur et intégré dans un système bocager et boisé dense.	Il s'agit d'un bâtiment constituant le corps de ferme ancien en L.

POULAN-POUZOLS



Commune	Localisation	Type de bâti	Accès	Insertion au sein du fonctionnement territorial	Insertion paysagère	Intérêt du bâti
Numérotation du bâti	Référence parcellaire	Zonage Réseaux				
Poulan-Pouzols Bâti n°139	Parcelle : A0414-A0413	Grange Zone A Réseau AEP	Bonne desserte via une route goudronnée proche de la D27.	Bonne insertion de l'ensemble, le bâti est situé proche d'un axe et non loin d'hameaux voisins et du cœur de village.	Bonne insertion de cet élément bâti dont l'architecture traditionnelle ne dénote pas dans le paysage.	Il s'agit d'une grange à l'architecture traditionnelle formant un ensemble bâti homogène.
Poulan-Pouzols Bâti n°140	Parcelle : A0414-A0413	Corps de ferme/Habitation Zone A Réseau AEP	Bonne desserte via une route goudronnée proche de la D27.	Bonne insertion de l'ensemble, le bâti est situé proche d'un axe et non loin d'hameaux voisins et du cœur de village.	Bonne insertion de cet élément bâti dont l'architecture traditionnelle ne dénote pas dans le paysage.	Il s'agit d'une grange à l'architecture traditionnelle formant un ensemble bâti homogène.
Poulan-Pouzols Bâti n°141	Parcelle : A0414-A0413	Grange Zone A Réseau AEP	Bonne desserte via une route goudronnée proche de la D27.	Bonne insertion de l'ensemble, le bâti est situé proche d'un axe et non loin d'hameaux voisins et du cœur de village.	Bonne insertion de cet élément bâti dont l'architecture traditionnelle ne dénote pas dans le paysage.	Il s'agit d'une grange à l'architecture traditionnelle formant un ensemble bâti homogène.
Poulan-Pouzols Bâti n°142	Hameau La Mouline Parcelle : B0319	Grande bâtisse/Moulin Zone A Réseau AEP	Bonne desserte via une route goudronnée proche de la D27.	Bonne insertion de l'ensemble, le bâti est situé proche d'un axe et non loin d'hameaux voisins.	Bonne intégration paysagère de l'élément qui se trouve proche du ruisseau d'Agros. L'élément est au centre d'un couloir végétalisé. Par ailleurs, son architecture traditionnelle s'intègre parfaitement au lieu.	Il s'agit d'une grande bâtisse, possiblement un ancien moulin avec de beaux volumes et de nombreuses ouvertures. L'ensemble est composé de deux lots bâtis juxtaposés avec une partie surélevée. Les ouvertures semblent être encadrées et les façades ne sont pas visibles. La toiture est en tuiles rouges.

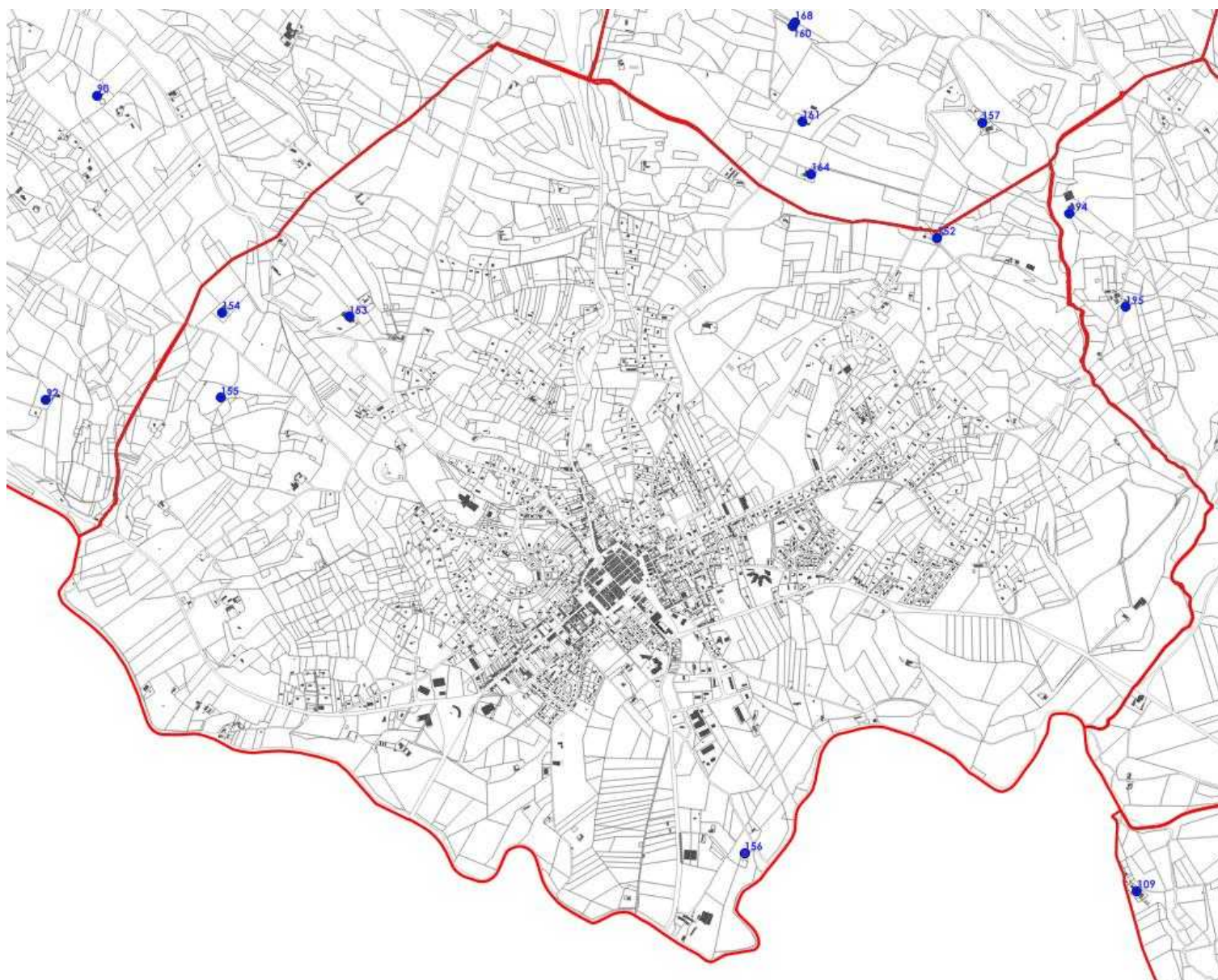
Commune Numérotation du bâti	Localisation Référence parcellaire	Type de bâti Zonage Réseaux	Accès	Insertion au sein du fonctionnement territorial	Insertion paysagère	Intérêt du bâti
Poulan-Pouzols Bâti n°143	Hameau de Fonfrège Parcelle : A0362	Corps de ferme Zone A Réseau AEP	Bonne desserte via une petite route/chemin praticable qui donne directement sur la D31.	Bonne insertion au sein du fonctionnement territorial, l'élément est situé en périphérie du bourg centre.	L'élément se trouve au cœur d'une plaine et de champs cultivés. Situé en contrebas de la route, la bâtisse bien qu'imposante est assez discrète. Par ailleurs, le bâti dispose d'un joli point de vue sur les alentours. Enfin, peu de végétation et une bonne exposition permet de rendre l'ensemble lumineux.	Il s'agit d'un corps de ferme typique en « U » avec la présence d'une cour intérieure, les façades sont peu visibles, cependant, on peut distinguer des pierres angulaires soignées ainsi qu'un encadrement au niveau des ouvertures. Enfin, les volumes de ce bâti sont imposants et font l'intérêt principal au niveau architectural.
Poulan-Pouzols Bâti n°144	Hameau de La Clotte Parcelle : A0274	Corps de ferme rénové Zone A Réseau AEP	Bonne desserte directement sur D31.	Bonne insertion au sein du fonctionnement territorial, l'élément est situé en périphérie du bourg centre.	L'ensemble s'intègre bien au sein du cadre paysager grâce notamment à la présence de nombreuses haies et arbres qui délimitent la parcelle. Le jardin est entretenu et sert à mettre en valeur l'élément bâti. Par ailleurs, une vue dégagée permet d'apporter beaucoup de luminosité et de profiter d'un joli panorama sur les alentours.	Il s'agit d'un imposant corps de ferme en bordure de route D31. Ce bâtiment très bien entretenu et qui semble rénové présente des volumes intéressants. Le style architectural en « L » est typique pour ce type de bâtiment. Certaines menuiseries sont apparentes et l'ensemble des façades sont en pierres. Par ailleurs, les ouvertures sont embellies par un encadrement en briques rouges. Les pierres angulaires se distinguent également puisque ces dernières sont aussi en briques rouges. La toiture est en tuiles rouges.

Commune Numérotation du bâti	Localisation Référence parcellaire	Type de bâti Zonage Réseaux	Accès	Insertion au sein du fonctionnement territorial	Insertion paysagère	Intérêt du bâti
Poulan-Pouzols Bâti n°145	Hameau de Lassère Parcelle : A0198	Grange rénovée Zone A Réseau AEP	Bonne desserte via une route goudronnée proche de la D124.	Bonne insertion au sein du fonctionnement territorial, l'élément est situé en périphérie du bourg centre.	L'élément dispose d'un vaste parc/jardin à l'arrière du bâti avec la présence de nombreuses essences d'arbres. Situé au cœur d'une plaine dégagée, l'ensemble paraît très lumineux.	Il s'agit d'une bâtisse imposante, possiblement une ancienne grange avec de beaux volumes. Les façades bien que peu visibles semblent typiques et en pierres et la toiture en tuiles.
Poulan-Pouzols Bâti n°146	Chemin de Bosc Grand Parcelle : B0005	Grange Zone A Réseau Nr.	Desserte difficile via un chemin, cependant le bâti est proche de l'axe structurant D124.	L'élément s'insère bien au sein du fonctionnement territorial car il est situé non loin d'un hameau et est positionné sur un axe.	Situé au cœur d'une parcelle agricole, cette grange qui semble abandonnée, s'insère parfaitement dans le cadre, grâce à son aspect rustique et traditionnel. Par ailleurs, des arbustes délimitent la parcelle et donne du cachet au bâti. Le devant de l'élément est dégagé, ce qui offre un joli point de vue sur les alentours.	Il s'agit d'une grange qui semble abandonnée aux volumes imposants et à l'architecture traditionnelle. Composé d'un lot d'un seul tenant et tout en longueur, cet élément offre de belles perspectives d'aménagement. Les façades ne sont pas visibles et la toiture est en tuiles.
Poulan-Pouzols Bâti n°147	Chemin de Bosc Grand Parcelle : B0030	Grange Zone A Réseau AEP	Bonne desserte via une petite route proche de l'axe structurant D124.	Bonne insertion au sein du fonctionnement territorial, l'élément est situé en périphérie du bourg centre. en direction du nord vers Albi.	L'élément est relativement discret malgré ses volumes. La végétation dense autour du bâti le camoufle. Les alentours semblent être laissés en friches, cependant on distingue un petit jardin au sein de la parcelle.	Il s'agit d'une bâtisse imposante, possiblement une ancienne grange avec de beaux volumes. Les façades bien que peu visibles semblent typiques et en pierres et la toiture en tuiles.

Commune Numérotation du bâti	Localisation Référence parcellaire	Type de bâti Zonage Réseaux	Accès	Insertion au sein du fonctionnement territorial	Insertion paysagère	Intérêt du bâti
Poulan-Pouzols Bâti n°148	Hameau de Coutarel Haut Parcelle : C0274	Ancien corps de ferme Zone A Réseau AEP	Bonne desserte via une route goudronnée proche de l'axe D31.	L'élément s'insère bien au sein du fonctionnement territorial car il est situé non loin d'un hameau et est positionné sur un axe.	Bonne insertion de l'élément au sein du cadre paysager grâce à son architecture typique. De plus, l'élément possède un joli parc végétalisé à l'avant du bâti principal.	Il s'agit de ce qui semble être un ancien corps de ferme divisé en deux lots. Un premier lot bâti très imposant avec un toit à plusieurs pentes et un aspect déstructuré qui fait la particularité de l'élément puis un second lot bâti plus discret tout en longueur et à l'architecture traditionnelle. La toiture est en tuiles et les façades ne sont pas visibles.
Poulan-Pouzols Bâti n°149	Hameau de Buguet Parcelle : C0445	Corps de ferme Zone A Réseau Nr.	Desserte via un chemin puis une petite route proche de l'axe D23.	Bonne insertion au sein du fonctionnement territorial, l'élément est situé en périphérie du bourg centre.	Situé au cœur d'une parcelle agricole, ce corps de ferme, s'insère parfaitement dans le cadre, grâce à son aspect rustique et traditionnel. Par ailleurs, on peut observer la présence d'une petite haie qui donne du cachet au bâti. Le devant de l'élément est dégagé, ce qui offre un joli point de vue sur les alentours. Le peu de végétation autour du bâti ainsi qu'une bonne orientation, permet de rendre l'ensemble lumineux.	Il s'agit d'une bâtisse imposante, possiblement un ancien corps de ferme et une grange avec de beaux volumes. Les façades bien que peu visibles semblent typiques et en pierres et la toiture en tuiles.
Poulan-Pouzols Bâti n°150	Hameau de Cantegrel Parcelle : C0333	Corps de ferme Zone A Réseau AEP	Bonne desserte directement sur D23.	Bonne insertion au sein du fonctionnement territorial, l'élément est situé en périphérie du bourg centre.	Situé au cœur d'un vaste jardin entretenu et arboré, l'élément est discret et camouflé par la végétation. Par ailleurs, on peut distinguer ce qui semble s'apparenter à des murs proches du bâti et une cour intérieure entretenu qui met en valeur le bâtiment.	Il s'agit d'un corps de ferme aux volumes imposants et intéressants avec des façades en pierres et des ouvertures encadrées. L'élément est composé de deux lots qui se font face à l'architecture déstructurée notamment les niveaux de toit, ce qui donne un aspect particulier au bâti.

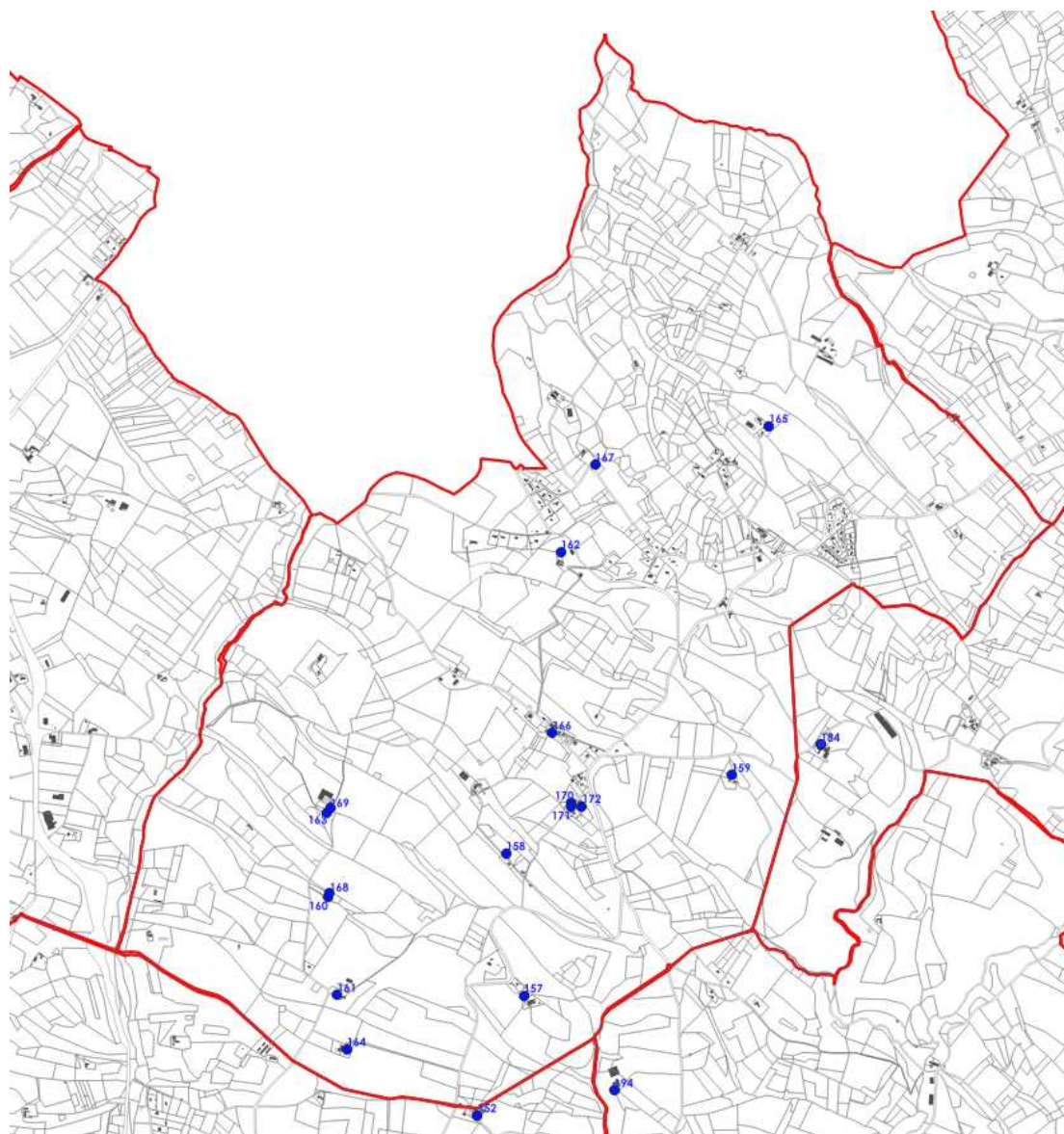
Commune Numérotation du bâti	Localisation Référence parcellaire	Type de bâti Zonage Réseaux	Accès	Insertion au sein du fonctionnement territorial	Insertion paysagère	Intérêt du bâti
Poulan-Pouzols Bâti n°151	Hameau de Griffoulières Parcelle : D0003	Corps de ferme Zone A Réseau AEP	Bonne desserte directement sur l'axe D27A.	Bonne insertion au sein du fonctionnement territorial, l'élément est situé en périphérie du bourg centre.	Bonne insertion de l'ensemble bâti au cœur d'un parc entretenu. Un petit mur et des haies d'arbustes/plantes délimitent la parcelle. Malgré son imposant volume, le bâti s'insère parfaitement dans l'esprit du lieu et ce grâce à son architecture traditionnelle. Par ailleurs, situé sur une petite colline, le bâtiment dispose d'une vue imprenable sur les alentours.	Il s'agit d'un corps de ferme à l'architecture particulière puisque plusieurs bâtiments semblent être encastrés les uns dans les autres ce qui apporte à l'ensemble son aspect massif. Par ailleurs, les façades sont soignées et en pierres. Les pierres angulaires sont également visibles. Les ouvertures (portes et fenêtres) sont grandes et embellies par un encadrement en briques rouges.

REALMONT



Commune	Localisation	Type de bâti	Accès	Insertion au sein du fonctionnement territorial	Insertion paysagère	Intérêt du bâti
Numérotation du bâti	Référence parcellaire	Zonage Réseaux				
Réalmont Bâti n°152	Parcelle : C1230	Corps de ferme/Habitation Zone A Réseau AEP	Bonne desserte via une route goudronnée proche de la D74.	Bonne insertion de l'ensemble, le bâti est situé proche d'un axe et au sein d'un hameau.	Bonne insertion paysagère de l'élément qui conserve ses caractéristiques architecturales identitaires, néanmoins les extensions sont mal intégrées.	Il s'agit d'un corps de ferme qui a été restauré mais dont les différentes interventions ont fait perdre de la qualité au bâti : fermeture de certaines ouvertures, extensions peu qualitatives, reprises d'enduits...
Réalmont Bâti n°153	Parcelle : A0105	Bâtiment agricole Zone A Réseau AEP	Bonne desserte via une route goudronnée proche de la D4.	Bonne insertion de l'ensemble, le bâti est situé proche d'un axe et au sein d'un hameau.	Le bâti est mal inséré dans le paysage du fait de sa volumétrie importante, de son architecture peu qualitative et de l'absence d'accompagnement paysager qui rend l'ensemble prégnant.	Il s'agit d'un bâtiment agricole sans intérêt architectural.
Réalmont Bâti n°154	Hameau de Lavalade Parcelle : A0213	Corps de ferme Zone A Réseau AEP	Bonne desserte via une route goudronnée proche de la D4.	Bonne insertion de l'ensemble, le bâti est situé proche d'un axe et non loin d'hameaux voisins.	Bonne insertion paysagère de l'élément qui est camouflé par une importante végétation autour du bâti.	Il s'agit d'un beau corps de ferme qui semble avoir été restauré au style architectural en « U » typique pour ce type de bâti. Les volumes sont intéressants et constituent l'intérêt principal du bâti.
Réalmont Bâti n°155	Hameau Les Martines Parcelle : A0192	Deux maisonnettes Zone A Réseau AEP	Bonne desserte via un petit chemin entretenu puis une route proche de l'axe structurant D4.	Bonne insertion de l'ensemble, le bâti est situé proche d'un axe et non loin d'hameaux voisins.	Situé au cœur d'une plaine, l'élément est entouré de surfaces boisées qui le rendent très discret. Par ailleurs, l'élément est surélevé sur une petite butte qui permet d'apprécier une belle luminosité depuis l'ensemble bâti.	Il s'agit de deux petites maisonnettes qui semble faire partie d'un ensemble, à l'architecture traditionnelle. Les deux bâtis se font face et semblent être abandonnés. Les façades sont peu visibles et la toiture est en tuiles.
Réalmont Bâti n°156	Parcelle : C0496 Une partie du bâtiment est en zone rouge PPRi	Bâti isolé Zone A Réseau AEP	Excellente desserte par une voie communale.	Ensemble bâti situé à 1,5 km du centre de Réalmont.	Bonne insertion paysagère du bâti avec une haie végétale au nord de la parcelle et une végétation dense tout autour.	Le bâti est ancien et de qualité. Il présente de très beaux volumes.

TERRE-DE-BANCALIE / RONEL



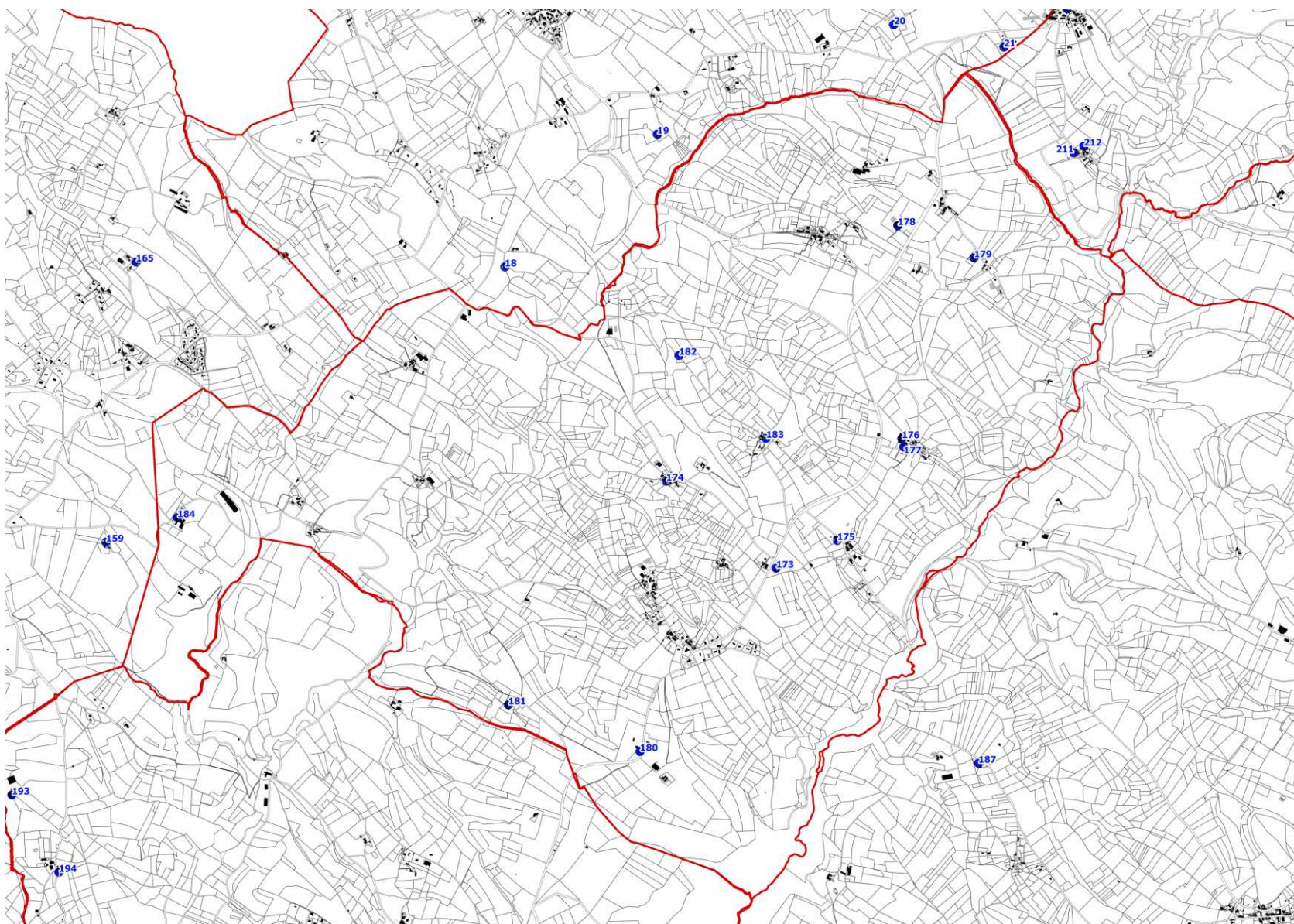
Commune Numérotation du bâti	Localisation Référence parcellaire	Type de bâti Zonage Réseaux	Accès	Insertion au sein du fonctionnement territorial	Insertion paysagère	Intérêt du bâti
Terre-de-Bancalié / Ronel Bâti n°157	Hameau de La Mirgatie Parcelle : C0631	Corps de ferme Zone A Réseau AEP	Bon accès via une route proche de l'axe D74.	Bonne insertion de l'ensemble, le bâti est situé proche d'un axe et non loin d'hameaux voisins.	Situé au bord d'une petite route, le bâtiment est imposant mais s'insère dans l'esprit du lieu grâce notamment à son architecture traditionnelle. Par ailleurs, bien exposé, l'ensemble paraît très lumineux.	Il s'agit d'un corps de ferme à l'architecture traditionnelle, composé de deux lots bâtis un rectangulaire et tout en longueur, puis un second plus massif juxtaposé au premier. La toiture est en tuiles et les façades ne sont pas visibles.
Terre-de-Bancalié / Ronel Bâti n°158	Parcelle : C0639	Corps de ferme Zone A Réseau AEP	Bon accès via une route proche de l'axe D74.	Bonne insertion de l'ensemble, le bâti est situé proche d'un axe et non loin d'hameaux voisins.	Le bâtiment s'insère dans l'esprit du lieu grâce notamment à son architecture traditionnelle. Par ailleurs, il s'insère dans un contexte arboré.	Il s'agit d'un corps de ferme à l'architecture traditionnelle. La toiture est en tuiles et les façades en pierres.
Terre-de-Bancalié / Ronel Bâti n°159	Hameau de Crapis Parcelle : C0081	Corps de ferme Zone A Réseau AEP	Bonne desserte via une petite route goudronnée proche de la D74.	Bonne insertion au sein du fonctionnement territorial, l'élément est situé en périphérie du bourg centre.	Bonne insertion de l'ensemble malgré ses imposants volumes. Peu de couverts végétalisés autour de la parcelle malgré la présence d'une petite haie. La vue est dégagée sur les plaines alentours.	Il s'agit d'un corps de ferme aux formes traditionnelles avec plusieurs lots bâtis (maison/grange/étable) et aux volumes intéressants. La toiture est en tuiles et les façades sont quant à elles peu visibles.
Terre-de-Bancalié / Ronel Bâti n°160	Hameau de Gourdou Parcelle : C0599/C0334/C0603	Grange Zone A Réseau AEP	Bonne desserte via une route goudronnée.	Bonne insertion de l'ensemble, le bâti est situé proche d'un axe et non loin d'hameaux voisins.	Bonne insertion paysagère de l'élément qui conserve ses caractéristiques architecturales identitaires.	Il s'agit d'une grange qui semble être aujourd'hui restaurée, avec de beaux volumes. La façade est en pierres et la toiture en tuiles.

Commune Numérotation du bâti	Localisation Référence parcellaire	Type de bâti Zonage Réseaux	Accès	Insertion au sein du fonctionnement territorial	Insertion paysagère	Intérêt du bâti
Terre-de-Bancalié / Ronel Bâti n°161	Parcelle : C0419	Corps de ferme Zone A Réseau AEP	Bonne desserte via une route goudronnée.	Le bâti est situé en périphérie de Réalmont.	Bonne insertion paysagère de l'élément qui conserve ses caractéristiques architecturales identitaires.	Il s'agit d'un corps de ferme, avec de beaux volumes. La façade est en pierres et la toiture en tuiles.
Terre-de-Bancalié / Ronel Bâti n°162	Parcelle : C0021	Corps de ferme Zone A Réseau Nr	Bon accès via une route proche de l'axe D41.	Bonne insertion de l'ensemble, le bâti est situé proche d'un axe et non loin d'hameaux voisins.	Bonne insertion paysagère de l'élément qui conserve ses caractéristiques architecturales identitaires.	Il s'agit d'une grange, avec de beaux volumes, construite en pierres.
Terre-de-Bancalié / Ronel Bâti n°163	Parcelle : C0526	Corps de ferme Zone A Réseau Nr	Bon accès via une route connectée à la D74.	Bonne insertion de l'ensemble, le bâti est situé proche d'un axe et non loin d'hameaux voisins.	Bonne insertion paysagère de l'élément qui conserve ses caractéristiques architecturales identitaires et s'insère dans un contexte arboré.	Il s'agit d'un corps de ferme avec de beaux volumes, construite en pierres avec une couverture en tuiles.
Terre-de-Bancalié / Ronel Bâti n°164	Parcelle : C00395	Corps de ferme Zone A Réseau Nr	Bonne desserte via une route goudronnée.	Le bâti est situé en périphérie de Réalmont.	Bonne insertion paysagère de l'élément qui conserve ses caractéristiques architecturales identitaires et s'insère dans un contexte arboré.	Il s'agit d'un corps de ferme avec de beaux volumes, construite en pierres avec une couverture en tuiles.

Commune Numérotation du bâti	Localisation Référence parcellaire	Type de bâti Zonage Réseaux	Accès	Insertion au sein du fonctionnement territorial	Insertion paysagère	Intérêt du bâti
Terre-de-Bancalié / Ronel Bâti n°165	Parcelle : B0166	Corps de ferme Zone A Réseau Nr	Bonne desserte via une route goudronnée.	Bonne insertion de l'ensemble, le bâti est situé proche d'un axe et non loin d'hameaux voisins.	Bonne insertion paysagère de l'élément qui conserve ses caractéristiques architecturales identitaires.	Il s'agit d'un corps de ferme avec de beaux volumes, construite en pierres avec une couverture en tuiles.
Terre-de-Bancalié / Ronel Bâti n°166	Parcelle : C0174	Corps de ferme Zone A Réseau Nr	Bon accès via une route connectée à la D74.	Bonne insertion de l'ensemble, le bâti est situé proche d'un axe et dans un hameau.	Bonne insertion paysagère de l'élément qui conserve ses caractéristiques architecturales identitaires et s'insère dans un contexte arboré.	Il s'agit d'un corps de ferme avec de beaux volumes, construite en pierres avec une couverture en tuiles.
Terre-de-Bancalié / Ronel Bâti n°167	Parcelle : B0112	Corps de ferme Zone A Réseau Nr	Bon accès via une route connectée à la D41/D74.	Bonne insertion de l'ensemble, le bâti est situé proche d'un axe et à proximité d'un hameau.	Bonne insertion paysagère de l'élément qui conserve ses caractéristiques architecturales identitaires et s'insère dans un contexte arboré.	Il s'agit d'un corps de ferme avec de beaux volumes, construite en pierres avec une couverture en tuiles.
Terre-de-Bancalié / Ronel Bâti n°168	Hameau de Gourdou Parcelle : C0600	Grange Zone A Réseau AEP	Bonne desserte via une route goudronnée.	Bonne insertion de l'ensemble, le bâti est situé proche d'un axe et non loin d'hameaux voisins.	Bonne insertion paysagère de l'élément qui conserve ses caractéristiques architecturales identitaires.	Il s'agit d'une petite grange à l'architecture traditionnelle. La façade est en pierres et la toiture en tuiles.

Commune Numérotation du bâti	Localisation Référence parcellaire	Type de bâti Zonage Réseaux	Accès	Insertion au sein du fonctionnement territorial	Insertion paysagère	Intérêt du bâti
Terre-de-Bancalié / Ronel Bâti n°169	Parcelle : C0527	Grange Zone A Réseau Nr	Bon accès via une route connectée à la D74.	Bonne insertion de l'ensemble, le bâti est situé proche d'un axe et non loin d'hameaux voisins.	Bonne insertion paysagère de l'élément qui conserve ses caractéristiques architecturales identitaires et s'insère dans un contexte arboré.	Il s'agit d'une grange avec de beaux volumes, construite en pierres avec une couverture en tuiles.
Terre-de-Bancalié / Ronel Bâti n°170	Parcelle : C0128	Corps de ferme Zone A Réseau Nr	Bon accès via une route connectée à la D74.	Bonne insertion de l'ensemble, le bâti est situé proche d'un axe et dans un hameau.	Bonne insertion paysagère de l'élément qui conserve ses caractéristiques architecturales identitaires et s'insère dans un contexte arboré.	Il s'agit d'un corps de ferme avec de beaux volumes, construite en pierres avec une couverture en tuiles.
Terre-de-Bancalié / Ronel Bâti n°171	Parcelle : C0743	Corps de ferme Zone A Réseau Nr	Bon accès via une route connectée à la D74.	Bonne insertion de l'ensemble, le bâti est situé proche d'un axe et dans un hameau.	Bonne insertion paysagère de l'élément qui conserve ses caractéristiques architecturales identitaires et s'insère dans un contexte arboré.	Il s'agit d'un corps de ferme avec de beaux volumes, construite en pierres avec une couverture en tuiles.
Terre-de-Bancalié / Ronel Bâti n°172	Parcelle : C0135	Grange Zone A Réseau Nr	Bon accès via une route connectée à la D74.	Bonne insertion de l'ensemble, le bâti est situé proche d'un axe et dans un hameau.	Bonne insertion paysagère de l'élément qui conserve ses caractéristiques architecturales identitaires et s'insère dans un contexte arboré.	Il s'agit d'une grange, construite en pierres avec une couverture en tuiles.

TERRE-DE-BANCALIE / ROUMEGOUX



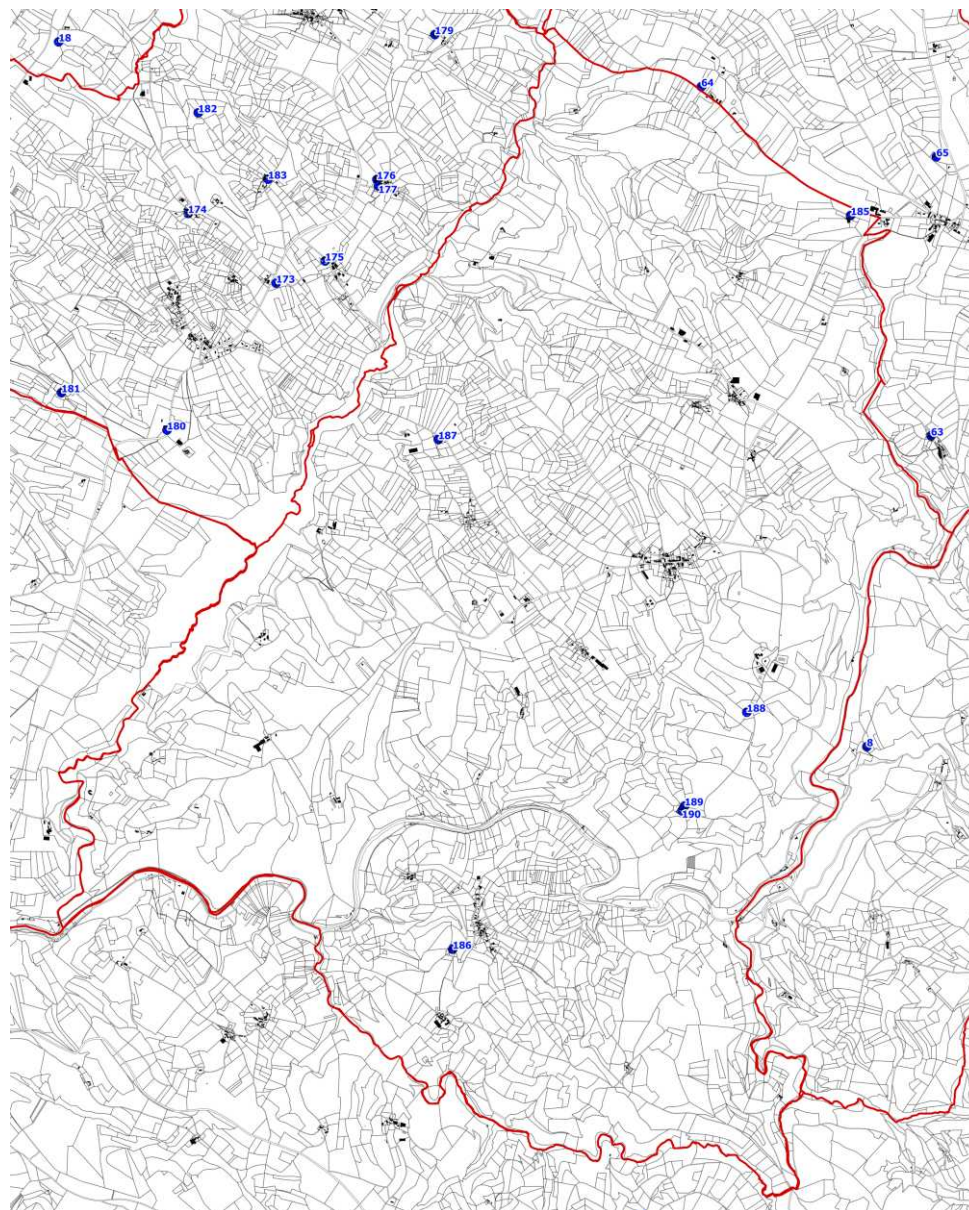
Commune Numérotation du bâti	Localisation Référence parcellaire	Type de bâti Zonage Réseaux	Accès	Insertion au sein du fonctionnement territorial	Insertion paysagère	Intérêt du bâti
Terre-de-Bancalié / Roumégoux Bâti n°173	Parcelle : D0587	Bâtiment agricole Zone A Réseau AEP	Bonne desserte via la D86.	L'élément s'insère bien au sein du fonctionnement territorial car il est situé non loin de Roumégoux.	Le bâti est mal inséré du fait de son architecture peu qualitative et de l'absence d'accompagnement paysager qui rend l'ensemble prégnant.	Il s'agit d'un bâtiment agricole formant un volume allongé qui ne présente pas d'intérêt architectural.
Terre-de-Bancalié / Roumégoux Bâti n°174	Parcelle : B0756	Grange Zone A Réseau AEP	Bonne desserte via une route connectée à la D86.	L'élément s'insère bien au sein du fonctionnement territorial car il est situé non loin de Roumégoux.	Bonne insertion paysagère de l'élément qui conserve ses caractéristiques architecturales identitaires et s'insère dans un contexte arboré.	Il s'agit d'une grange, construite en pierres avec une couverture en tuiles.
Terre-de-Bancalié / Roumégoux Bâti n°175	Parcelle : D0614	Grange Zone A Réseau AEP	Bonne desserte via la D13.	L'élément s'insère bien au sein du fonctionnement territorial car il est situé non loin de Roumégoux.	Bonne insertion paysagère de l'élément qui conserve ses caractéristiques architecturales identitaires et présente une faible volumétrie.	Il s'agit d'une grange, construite en pierres avec une couverture en tuiles.

Commune Numérotation du bâti	Localisation Référence parcellaire	Type de bâti Zonage Réseaux	Accès	Insertion au sein du fonctionnement territorial	Insertion paysagère	Intérêt du bâti
Terre-de-Bancalié / Roumégoux Bâti n°176	Parcelle : C0167	Bâtiment agricole Zone A Réseau AEP	Bonne desserte via la D86.	L'élément s'insère bien au sein du fonctionnement territorial car il est situé non loin de Roumégoux.	Le bâti est mal inséré du fait de son architecture peu qualitative et de l'absence d'accompagnement paysager qui rend l'ensemble prégnant.	Il s'agit d'un bâtiment agricole formant un volume allongé qui ne présente pas d'intérêt architectural.
Terre-de-Bancalié / Roumégoux Bâti n°177	Parcelle : C0172	Corps de ferme Zone A Réseau AEP	Bonne desserte via la D86.	L'élément s'insère bien au sein du fonctionnement territorial car il est situé non loin de Roumégoux.	Bonne insertion paysagère de l'élément qui conserve ses caractéristiques architecturales identitaires.	Il s'agit d'un corps de ferme organisé en U. L'ensemble possède de généreux volumes, qui donnent de l'ampleur au bâtiment. Par ailleurs, l'architecture est traditionnelle : toiture en tuile et façades en pierre.
Terre-de-Bancalié / Roumégoux Bâti n°178	Parcelle : B0279	Corps de ferme Zone A Réseau AEP	Bonne desserte via la D86.	L'élément s'insère bien au sein du fonctionnement territorial car il est situé non loin d'hameaux.	Bonne insertion paysagère de l'élément qui conserve ses caractéristiques architecturales identitaires et s'insère dans un contexte arboré.	Il s'agit d'un corps de ferme qui possède de généreux volumes. Par ailleurs, l'architecture est traditionnelle : toiture en tuile et façades en pierre.

Commune Numérotation du bâti	Localisation Référence parcellaire	Type de bâti Zonage Réseaux	Accès	Insertion au sein du fonctionnement territorial	Insertion paysagère	Intérêt du bâti
Terre-de-Bancalié / Roumégoux Bâti n°179	Hameau Le Buc Parcelle : C0155	Grange/C orps de ferme Zone A Réseau AEP	Bonne desserte via une route proche de la D86.	L'élément s'insère bien au sein du fonctionnement territorial car il est situé non loin d'un hameau et est positionné proche d'un axe.	Le bâti est discret grâce à son architecture typique ne dénote pas au sein du paysage. Par ailleurs des couloirs végétalisés entourent la parcelle ce qui le rend très discret.	Il s'agit d'une grange à l'architecture traditionnelle avec de beaux volumes et une toiture en tuiles. Les façades ne sont pas visibles.
Terre-de-Bancalié / Roumégoux Bâti n°180	Hameau de Bergougnou Parcelle : D0992	Grande bâtisse Zone A Réseau AEP	Bonne desserte directement sur D86 entre St Lieux et Roumégoux.	Bonne insertion au sein du fonctionnement territorial, l'élément est situé en périphérie du bourg centre.	Bonne insertion paysagère, bien que le bâti soit volumineux et donne directement sur la route départementale, son architecture et la présence de végétation l'intègre au lieu.	Il s'agit d'une grande bâtisse avec d'imposants volumes, qui semble abandonnée. La façade est en crépis et les ouvertures sont encadrées. Certaines menuiseries sont apparentes. La toiture est en tuiles et des pierres angulaires blanches viennent embellir l'ensemble.
Terre-de-Bancalié / Roumégoux Bâti n°181	Hameau d'Avisou Parcelle : D0338	Corps de ferme Zone A Réseau AEP	Desserte via un chemin praticable sur une courte distance qui donne directement sur le réseau D86.	Bonne insertion de l'ensemble, le bâti est situé proche d'un axe et non loin d'hameaux voisins.	Malgré ses volumes, le bâti s'insère dans l'esprit du lieu grâce à son style architectural typique. Par ailleurs situé au centre d'une plaine dégagée, le bâti dispose d'un joli point de vue ainsi que d'un ensoleillement optimum.	Il s'agit d'un corps de ferme composé de deux lots juxtaposés, tout d'abord un grand ensemble surélevé sur deux étages, sûrement la partie habitation puis la grange et un second lot en longueur qui semble être une ancienne étable. Les façades des deux bâtis semblent être soignées et en pierres. La toiture est en tuiles.
Terre-de-Bancalié / Roumégoux Bâti n°182	Lieudit « Coulon Bas » Parcelle : B0512	Corps de ferme Zone A Réseau AEP	Accès via un petit chemin qui donne sur une route goudronnée, proche D86.	Bonne insertion de l'ensemble, le bâti est situé proche d'un axe et non loin d'hameaux voisins.	Bonne insertion paysagère du bâti très discret et entouré d'arbres. Situé au cœur d'une plaine, le cadre est agréable et la vue dégagée.	Il s'agit de ce qui semble être un ancien corps de ferme à l'architecture traditionnelle. Les volumes sont intéressants et les façades semblent être en pierres. La toiture est en tuiles.

Commune Numérotation du bâti	Localisation Référence parcellaire	Type de bâti Zonage Réseaux	Accès	Insertion au sein du fonctionnement territorial	Insertion paysagère	Intérêt du bâti
Terre-de-Bancalié / Roumégoux Bâti n°183	Parcelle : B0629	Corps de ferme Zone A Réseau AEP	Accès par une voie communale qui dessert le hameau.	Le bâtiment est intégré au cœur du hameau, lui-même bien connecté avec la RD86 à proximité.	Bâti pleinement intégré dans le hameau.	Ancien corps de ferme de belle qualité.
Terre-de-Bancalié / Roumégoux Bâti n°184	Parcelle : A0413	Extension Zone A Réseau AEP	Bon accès par une voie communale puis la RD41 menant à Ronel.	Le bâtiment est intégré dans l'ensemble qui constitue le « Château de Ronel ».	Bâti totalement intégré dans l'ensemble bâti du Château de Ronel.	Extension récente du château utilisé à des fins techniques. Cette extension rénovée permettra d'augmenter la capacité d'accueil sur site.

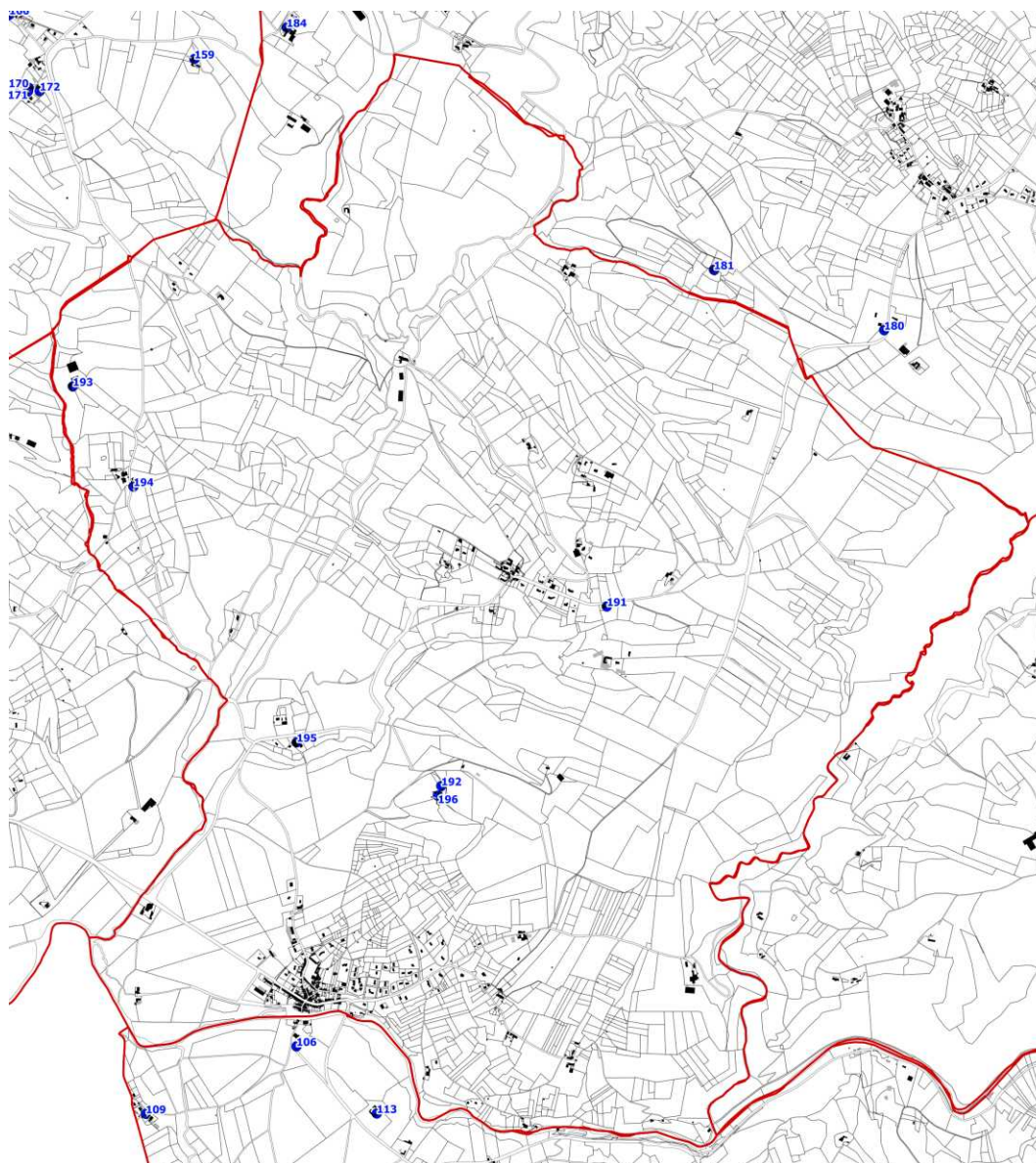
TERRE-DE-BANCALIE / SAINT-ANTONIN-DE-LACALM



Commune Numérotation du bâti	Localisation Référence parcellaire	Type de bâti Zonage Réseaux	Accès	Insertion au sein du fonctionnement territorial	Insertion paysagère	Intérêt du bâti
Terre-de-Bancalié / Saint-Antonin-de-Lacalm Bâti n°185	Parcelle : A0327	Grange Zone A Réseau AEP	Bonne desserte via la D138.	Bonne insertion de l'élément situé proche du village du Travet, à la sortie du village.	Bonne insertion paysagère de l'élément qui conserve ses caractéristiques architecturales identitaires et s'insère dans un contexte arboré.	Il s'agit d'une grange, construite en pierres avec une couverture en tuiles.
Terre-de-Bancalié / Saint-Antonin-de-Lacalm Bâti n°186	Lieudit « Mas d'Avy » Parcelle : C0505	Corps de ferme Zone A Réseau AEP	Bonne desserte via une route proche de la D11 et du village de Travanet	Bonne insertion de l'élément situé proche du village de Travanet, à la sortie du village.	Bonne insertion de l'ensemble au cœur de la trame paysagère de par son architecture typique et sa discretion. En effet, le bâtiment est entouré de surfaces boisées ainsi que de petites haies.	Il s'agit d'un joli corps de ferme d'un seul tenant et tout en longueur avec de belles proportions et une architecture traditionnelle. Plusieurs petits bâtis entourent le bâti principal ce qui le mets en valeur.
Terre-de-Bancalié / Saint-Antonin-de-Lacalm Bâti n°187	Hameau de Vigne Bas Parcelle : E1106	Corps de ferme Zone A Réseau AEP	Bonne dessert via une route goudronnée proche de la D13.	L'élément s'insère bien au sein du fonctionnement territorial car il est situé non loin d'un hameau et est positionné proche d'un axe.	L'élément se situe au cœur d'une parcelle boisée et arborée qui rend l'ensemble très discret. Par ailleurs, un petit jardin en friche est observable à l'arrière du bâti.	Il s'agit de ce qui semble être, possiblement un ancien corps de ferme aux volumes modérés. Les toitures sont typiques et les façades peu visibles.
Terre-de-Bancalié / Saint-Antonin-de-Lacalm Bâti n°188	Lieudit « La Janié » Parcelle : B0915	Corps de ferme Zone A Réseau AEP	Bonne desserte au-dessus de Saint-Antonin-de- Lacalm, via une petite route goudronnée entre les réseaux D13 et D138.	L'élément s'insère bien au sein du fonctionnement territorial car il est situé non loin d'un hameau et est positionné proche d'un axe.	Bonne insertion du bâti de par son style rustique. La végétation est peu présente autour du bâti. Situé au cœur d'une plaine dégagée, l'élément offre un joli point de vue.	Il s'agit d'un joli corps de ferme au style architectural traditionnel en « U » qui forme une cour intérieure. Les volumes bâtis sont imposants et massifs notamment sur la partie grange, et intéressants à moduler. Les façades ont l'air d'être en pierres.

Commune Numérotation du bâti	Localisation Référence parcellaire	Type de bâti Zonage Réseaux	Accès	Insertion au sein du fonctionnement territorial	Insertion paysagère	Intérêt du bâti
Terre-de-Bancalié / Saint-Antonin- de-Lacalm Bâti n°189	Hameau La Capparie Parcelle : B0305	Maison Zone A Réseau AEP	Bonne desserte via une petite route goudronnée proche de la D13.	L'élément s'insère bien au sein du fonctionnement territorial car il est situé non loin d'un hameau et est positionné proche d'un axe.	Situé au centre d'une plaine et entouré de parcelles agricoles, le bâti s'intègre bien dans la trame paysagère. De plus la présence de couloirs végétalisés autour du hameau rend l'ensemble discret.	Il s'agit d'une maison qui semble abandonnée à l'arrière du hameau. Les volumes sont intéressants et son architecture traditionnelle également.
Terre-de- Bancalié / Saint-Antonin- de-Lacalm Bâti n°190	Hameau La Capparie Parcelle : B0309	Grange Zone A Réseau AEP	Bonne desserte via une petite route goudronnée proche de la D13.	L'élément s'insère bien au sein du fonctionnement territorial car il est situé non loin d'un hameau et est positionné proche d'un axe.	Situé au centre d'une plaine et entouré de parcelles agricoles, le bâti s'intègre bien dans la trame paysagère. De plus la présence de couloirs végétalisés autour du hameau rend l'ensemble discret.	Il s'agit d'une grange typique avec de beaux volumes et une toiture en tuiles qui fait face à une habitation plus récente. Le principal intérêt de ce bâti concerne ses volumes.

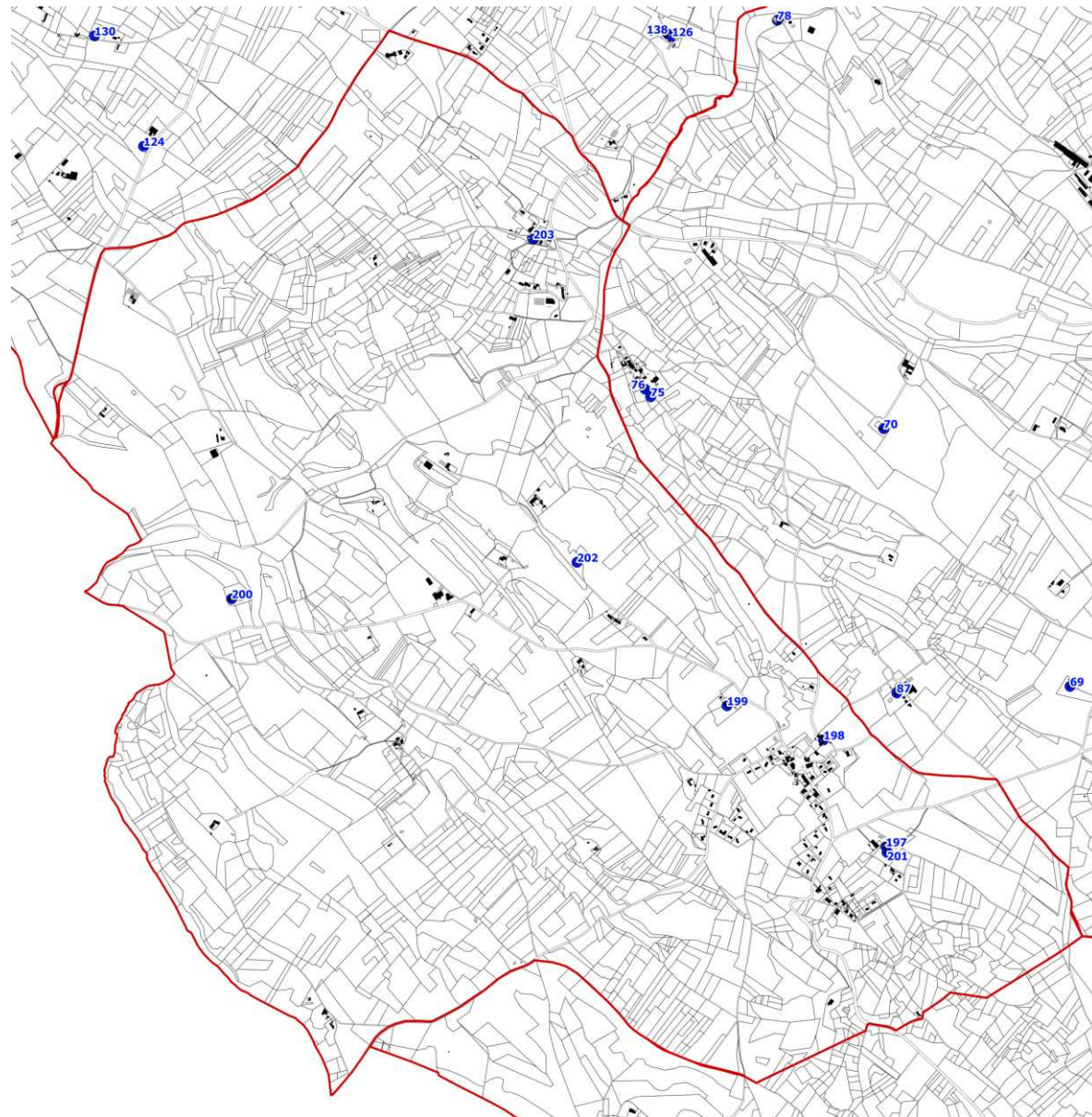
TERRE-DE-BANCALIE / SAINT-LIEUX-LAFENASSE



Commune	Localisation	Type de bâti	Accès	Insertion au sein du fonctionnement territorial	Insertion paysagère	Intérêt du bâti
Numérotation du bâti	Référence parcellaire	Zonage Réseaux				
Terre-de-Bancalié / Saint-Lieux-Lafenasse Bâti n°191	Parcelle : D0050	Corps de ferme Zone A Réseau AEP	Bonne desserte via la D86.	L'élément s'insère bien au sein du fonctionnement territorial car il est situé non loin d'un hameau et est positionné proche d'un axe.	Bonne insertion paysagère de l'élément qui conserve ses caractéristiques architecturales identitaires et s'insère dans un contexte arboré.	Il s'agit d'un corps de ferme, construite en pierres avec une couverture en tuiles.
Terre-de-Bancalié / Saint-Lieux-Lafenasse Bâti n°192	Parcelle : D0628	Grange Zone A Réseau AEP	Bonne desserte via une petite route proche de la D86.	Bonne insertion au sein du fonctionnement territorial, l'élément est situé en périphérie du bourg centre, au nord à la sortie de Lafenasse.	Situé au-devant d'une grande parcelle boisée, l'élément s'intègre parfaitement dans la trame paysagère grâce à son architecture traditionnelle.	Il s'agit d'une grange, construite en pierres avec une couverture en tuiles présentant une petite volumétrie.
Terre-de-Bancalié / Saint-Lieux-Lafenasse Bâti n°193	Hameau de Mansou Parcelle : A0090	Corps de ferme Zone A Réseau AEP	Bonne desserte via une route goudronnée au nord du bourg centre et proche de l'axe D74.	L'élément s'insère bien au sein du fonctionnement territorial car il est situé non loin d'un hameau et est positionné proche d'un axe.	Bonne insertion du bâti au centre de parcelles boisées, qui camouflent l'ensemble. La bâtisse dispose d'un petit jardin arboré à l'arrière et s'intègre dans le cadre étant donné son architecture traditionnelle et discrète.	Il s'agit d'un corps de ferme à l'architecture typique pour ce type de bâtiment, avec notamment la formation d'une cour intérieure. L'ensemble est imposant avec de beaux volumes et constitue l'intérêt principal du bâtiment. L'ensemble est composé de deux lots dont une partie grange/habitation sur deux étages et une seconde partie sur un étage d'un seul tenant face au premier bâti.
Terre-de-Bancalié / Saint-Lieux-Lafenasse Bâti n°194	Hameau de La Braillé Parcelle : A0313	Corps de ferme Zone A Réseau AEP	Bon accès via une route proche de la D86.	Bonne insertion de l'ensemble, le bâti est situé proche d'un axe et non loin d'hameaux voisins.	Bonne insertion de l'élément au sein de la trame paysagère grâce à la présence d'une importante végétation autour du bâti qui camoufle le bâtiment et le rend discret malgré ses imposants volumes.	Il s'agit d'un joli corps de ferme d'un seul tenant et tout en longueur avec de belles proportions et une architecture traditionnelle. L'ensemble est déstructuré avec une partie grange plus en hauteur et à l'aspect massif.

Commune	Localisation	Type de bâti	Accès	Insertion au sein du fonctionnement territorial	Insertion paysagère	Intérêt du bâti
Numérotation du bâti	Référence parcellaire	Zonage Réseaux				
Terre-de-Bancalié / Saint-Lieux-Lafenasse Bâti n°195	Hameau La Rouzade Parcelle : D0483	Grande bâtisse Zone A Réseau AEP	Bonne desserte directement sur D86.	Bonne insertion de l'ensemble, le bâti est situé proche d'un axe et non loin d'hameaux voisins.	Situé proche de la route, le bâtiment est discret grâce à la présence de nombreux couloirs végétalisés. La parcelle est délimitée par des haies d'arbres et arbustes. Bien orienté, l'élément dispose d'une vue dégagée et d'un bon ensoleillement.	Il s'agit d'une grande bâtisse avec de beaux volumes. Les façades sont en crépis mais les ouvertures sont encadrées et en pierres. Certaines grandes ouvertures sont en arc de cercle ce qui donne du cachet au bâtiment. Par ailleurs, plusieurs petits bâtis en pierres sont observables autour du bâtiment principal.
Terre-de-Bancalié / Saint-Lieux-Lafenasse Bâti n°196	Hameau La Peyralbie Parcelle : D0625/D0626	Corps de ferme Zone A Réseau AEP	Bonne desserte via une petite route proche de la D86.	Bonne insertion au sein du fonctionnement territorial, l'élément est situé en périphérie du bourg centre, au nord à la sortie de Lafenasse.	Situé au-devant d'une grande parcelle boisée, l'élément s'intègre parfaitement dans la trame paysagère grâce à son architecture soignée et traditionnelle.	Il s'agit d'un très beau corps de ferme, entretenu avec d'imposants volumes et au style architectural typique en « U » pour ce type de bâti. La grande cour au centre du bâti apporte du relief à l'ensemble. Les façades semblent être d'origine tout comme la toiture en tuiles.

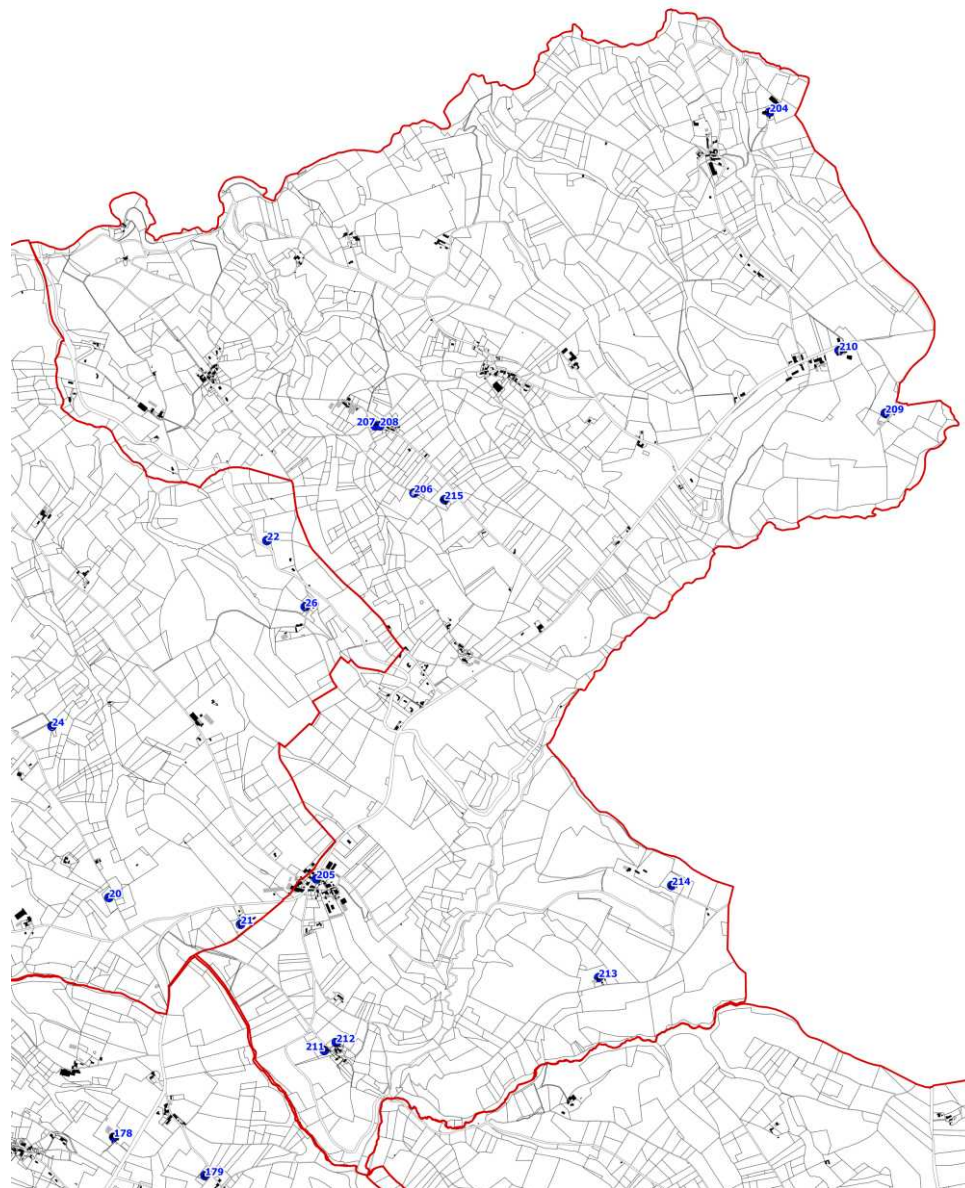
SIEURAC



Commune Numérotation du bâti	Localisation Référence parcellaire	Type de bâti Zonage Réseaux	Accès	Insertion au sein du fonctionnement territorial	Insertion paysagère	Intérêt du bâti
Terre-de-Bancalié / Sieurac Bâti n°197	Hameau de Mas de Combes Parcelle : C0087	Corps de ferme Zone A Réseau AEP	Bonne desserte via une route goudronnée, proche du réseau D96.	Bonne insertion au sein du fonctionnement territorial, l'élément est situé en périphérie du bourg centre à la sortie du village de Sieurac.	Bonne insertion de l'ensemble au cœur d'une plaine et proche de parcelles agricoles. L'élément profite d'une vue dégagée sur les alentours.	Il s'agit d'un corps de ferme simple avec deux bâtis qui se font face d'à peu près même grandeur. La toiture est en tuiles et les façades ne sont pas visibles.
Terre-de-Bancalié / Sieurac Bâti n°198	Hameau La Mayzou Parcelle : C0071	Corps de ferme Zone A Réseau AEP	Bonne desserte à la sortie du village de Sieurac sur l'axe D24.	Bonne insertion au sein du fonctionnement territorial, l'élément est situé en périphérie du bourg centre à la sortie du village de Sieurac.	Bonne insertion de l'ensemble bâti grâce notamment à son architecture traditionnelle. Un vaste parc arboré est observable à l'arrière du bâti. La parcelle est délimitée par un petit mur en pierres qui met en valeur l'ensemble.	Il s'agit d'un corps de ferme aux volumes intéressants et au style architectural typique. La façade est en crépis et les ouvertures sont embellies par un encadrement. La toiture est en tuiles.
Terre-de-Bancalié / Sieurac Bâti n°199	Lieudit « Massug uiez » Parcelle : B0149	Corps de ferme Zone A Réseau AEP	Bonne desserte à la sortie du village de Sieurac via une route goudronnée.	Bonne insertion au sein du fonctionnement territorial, l'élément est situé en périphérie du bourg centre à la sortie du village de Sieurac.	Bonne insertion au cœur d'une plaine, la parcelle est entourée d'un vaste jardin composé d'arbres et d'arbustes. Situé proche de parcelles agricoles, la vue est dégagée et offre un joli panorama. Enfin l'orientation du bâti permet de profiter d'un bel ensoleillement.	Il s'agit d'un corps de ferme avec des façades en pierres soignées et des ouvertures encadrées.

Commune Numérotation du bâti	Localisation Référence parcellaire	Type de bâti Zonage Réseaux	Accès	Insertion au sein du fonctionnement territorial	Insertion paysagère	Intérêt du bâti
Terre-de-Bancalié / Sieurac Bâti n°200	Hameau de Terralle Parcelle : B0390	Grande bâtisse Zone A Réseau AEP	Bonne desserte via une route goudronnée proche de la D30.	L'élément s'insère bien au sein du fonctionnement territorial car il est situé non loin d'un hameau et est positionné proche d'un axe.	Bonne intégration de l'ensemble bâti au cœur d'une plaine cultivée, le bâti est très ensoleillé et lumineux et il s'insère également dans le cadre environnant grâce à la présence de haies et de couloirs végétalisés.	Il s'agit d'une belle bâtisse d'un seul tenant avec de beaux volumes et un aspect massif. La façade semble être en crépis et les ouvertures sont encadrées. Des pierres angulaires blanches apportent du cachet à l'ensemble tout comme les ouvertures en arrondies. La toiture est en tuiles rouges.
Terre-de-Bancalié / Sieurac Bâti n°201	Hameau de Mas de Combes Parcelle : C0087	Grange Zone A Réseau AEP	Bonne desserte via une route goudronnée, proche du réseau D96.	Bonne insertion au sein du fonctionnement territorial, l'élément est situé en périphérie du bourg centre à la sortie du village de Sieurac.	Bonne insertion de l'ensemble au cœur d'une plaine et proche de parcelles agricoles. L'élément profite d'une vue dégagée sur les alentours.	Il s'agit d'une grange simple avec deux bâtis qui se font face d'à peu près même grandeur. La toiture est en tuiles et les façades ne sont pas visibles.
Terre-de-Bancalié / Sieurac Bâti n°202	Parcelle : B0234	Grange Zone A Réseau AEP	Bonne desserte via une route goudronnée, proche de la D24.	L'élément est isolé au nord du village de Sieurac.	Bonne insertion de l'ensemble au cœur d'une plaine et dans un contexte arboré.	Il s'agit d'une grange avec une toiture en tuiles et des murs en pierre caractéristiques de l'architecture locale.
Terre-de-Bancalié / Sieurac Bâti n°203	Parcelle : A0734	Corps de ferme Zone A Réseau AEP	Bonne desserte via la D24.	Bonne insertion au sein du fonctionnement territorial, l'élément est situé dans un hameau.	Bonne insertion paysagère de l'élément qui conserve ses caractéristiques architecturales identitaires et s'insère dans un contexte arboré.	Il s'agit d'un corps de ferme qui possède de généreux volumes. Par ailleurs, l'architecture est traditionnelle : toiture en tuile et façades en pierre.

TERRE-DE-BANCALIE / TERRE-CLAPIER



Commune Numérotation du bâti	Localisation Référence parcellaire	Type de bâti Zonage Réseaux	Accès	Insertion au sein du fonctionnement territorial	Insertion paysagère	Intérêt du bâti
Terre-de-Bancalié / Terre-Clapier Bâti n°204	Parcelle : D0380	Bâtiment agricole Zone A Réseau AEP.	Desserte via une route goudronnée.	Bonne insertion de l'élément, le bâti est situé proche d'un hameau.	Le bâti est mal inséré du fait de son architecture peu qualitative et de l'absence d'accompagnement paysager qui rend l'ensemble relativement prégnant.	Il s'agit d'un bâtiment agricole formant un volume allongé qui ne présente pas d'intérêt architectural.
Terre-de-Bancalié / Terre-Clapier Bâti n°205	Parcelle : B0177	Grange Zone A Réseau AEP.	Desserte via la D86.	Bonne insertion de l'élément, le bâti est situé dans un hameau.	Le bâti s'insère au centre du hameau et forme un ensemble homogène.	Il s'agit d'une grange reprenant les principes architecturaux locaux et composée de deux volumes.
Terre-de-Bancalié / Terre-Clapier Bâti n°206	Parcelle : A0470/A0471	Grange Zone A Réseau AEP	Desserte via un chemin agricole, proche de la D86.	Bonne insertion au sein du fonctionnement territorial, l'élément est situé en périphérie du bourg centre	Bonne insertion paysagère de l'élément qui conserve ses caractéristiques architecturales identitaires.	Il s'agit d'une grange, construite en pierres avec une couverture en tuiles.

Commune Numérotation du bâti	Localisation Référence parcellaire	Type de bâti Zonage Réseaux	Accès	Insertion au sein du fonctionnement territorial	Insertion paysagère	Intérêt du bâti
Terre-de-Bancalié / Terre-Clapier Bâti n°207	Parcelle : A0288	Corps de ferme Zone A Réseau AEP	Bon accès via une route goudronnée qui donne directement sur la D86.	Bonne insertion au sein du fonctionnement territorial, l'élément est situé dans un hameau.	Bonne insertion paysagère de l'élément qui conserve ses caractéristiques architecturales identitaires et s'insère dans un contexte arboré.	Il s'agit d'un corps de ferme qui possède de généreux volumes. Par ailleurs, l'architecture est traditionnelle : toiture en tuile et façades en pierre.
Terre-de-Bancalié / Terre-Clapier Bâti n°208	Parcelle : A0288	Grange Zone A Réseau AEP	Bon accès via une route goudronnée qui donne directement sur la D86.	Bonne insertion au sein du fonctionnement territorial, l'élément est situé dans un hameau.	Bonne insertion paysagère de l'élément qui conserve ses caractéristiques architecturales identitaires et s'insère dans un contexte arboré.	Il s'agit d'une grange qui possède de généreux volumes. Par ailleurs, l'architecture est traditionnelle : toiture en tuile et façades en pierre.
Terre-de-Bancalié / Terre-Clapier Bâti n°209	Parcelle : B0017	Corps de ferme Zone A Réseau AEP	Bon accès via une route goudronnée qui donne directement sur la D86.	Bonne insertion au sein du fonctionnement territorial, l'élément est situé non loin d'hameaux.	Bonne insertion de cet élément bâti dont l'architecture traditionnelle ne dénote pas dans le paysage.	Il s'agit d'un corps de ferme organisé en U. L'ensemble possède de généreux volumes, qui donnent de l'ampleur au bâtiment. Par ailleurs, l'architecture est traditionnelle : toiture en tuile et façades en pierre.

Commune Numérotation du bâti	Localisation Référence parcellaire	Type de bâti Zonage Réseaux	Accès	Insertion au sein du fonctionnement territorial	Insertion paysagère	Intérêt du bâti
Terre-de-Bancalié / Terre-Clapier Bâti n°210	Parcelle : B0012	Corps de ferme Zone A Réseau AEP	Bon accès via la D86.	L'élément s'insère bien au sein du fonctionnement territorial car il est situé non loin d'un hameau et est positionné le long d'un axe.	Bonne insertion de cet élément bâti dont l'architecture traditionnelle ne dénote pas dans le paysage.	Il s'agit d'un corps de ferme organisé en U. L'ensemble possède de généreux volumes, qui donnent de l'ampleur au bâtiment. Par ailleurs, l'architecture est traditionnelle : toiture en tuile et façades en pierre.
Terre-de-Bancalié / Terre-Clapier Bâti n°211	Hameau Les Goutines Parcelle : B0386	Corps de ferme Zone A Réseau AEP	Bon accès via une route goudronnée qui donne directement sur la D41.	L'élément s'insère bien au sein du fonctionnement territorial car il est situé non loin d'un hameau et est positionné proche d'un axe.	D'architecture traditionnelle, le bâti s'insère parfaitement au sein de la trame paysagère. Par ailleurs, une importante surface boisée autour du hameau rend l'ensemble très discret.	Il s'agit d'un corps de ferme avec une cour intérieure qui semble être rénovée. Les façades sont peu visibles et un préau qui recouvre la terrasse est observable. Les volumes sont intéressants et modulables. Par ailleurs, la toiture est en tuiles.
Terre-de-Bancalié / Terre-Clapier Bâti n°212	Hameau Les Goutines Parcelle : B0358	Corps de ferme Zone A Réseau AEP	Bon accès via une route goudronnée qui donne directement sur la D41.	L'élément s'insère bien au sein du fonctionnement territorial car il est situé non loin d'un hameau et est positionné proche d'un axe.	D'architecture traditionnelle, le bâti s'insère parfaitement au sein de la trame paysagère. Par ailleurs, une importante surface boisée autour du hameau rend l'ensemble très discret.	Il s'agit d'un corps de ferme qui semble être resté dans son jus avec des façades en pierres et une toiture en tuiles. L'architecture est typique pour ce type de bâti et les volumes sont intéressants.

Commune Numérotation du bâti	Localisation Référence parcellaire	Type de bâti Zonage Réseaux	Accès	Insertion au sein du fonctionnement territorial	Insertion paysagère	Intérêt du bâti
Terre-de-Bancalié / Terre-Clapier Bâti n°213	Hameau La Borie Neuve Parcelle : C0093	Corps de ferme Zone A Réseau AEP	Bonne desserte via une route goudronnée.	L'élément s'insère bien au sein du fonctionnement territorial car il est situé non loin d'un hameau et est positionné proche d'un axe.	Bonne insertion de l'ensemble situé au cœur d'une parcelle bordée par des cultures. On observe plusieurs surfaces boisées au loin. Le bâti par son architecture soignée ne dénote pas au sein du paysage.	Il s'agit d'un beau corps de ferme à l'architecture décousue d'un seul tenant et tout en longueur. Une partie sur deux étages qui semble être l'habitation principale trône au centre. De part et d'autre, nous pouvons observer des bâtiments plus modestes tout en long. Enfin, face à ce bâti se trouve, un autre lot bâti de caractère qui forme une cour intérieure, possiblement une ancienne porcherie ou un poulailler.
Terre-de-Bancalié / Terre-Clapier Bâti n°214	Hameau de Plégade Parcelle : C0144	Corps de ferme Zone A Réseau AEP	Bonne desserte via une route goudronnée, proche de la D81.	Bonne insertion de l'élément situé proche d'hameaux voisins de la commune.	Bonne insertion de l'ensemble qui est très discret grâce à la présence de végétation fournie autour de la parcelle. Le bâti dispose d'une vue sur les plaines. On peut noter également la présence d'un petit jardin.	Il s'agit d'un corps de ferme à l'architecture traditionnelle avec une toiture en tuiles.
Terre-de-Bancalié / Terre-Clapier Bâti n°215	Lieudit « Le Truel » Parcelle : A0457	Corps de ferme Zone A Réseau AEP	Bonne desserte via une route goudronnée, proche de la D86.	Bonne insertion au sein du fonctionnement territorial, l'élément est situé en périphérie du bourg centre	Bonne insertion paysagère du bâti très discret et entouré d'arbres. Situé au cœur d'une plaine, le cadre est agréable et la vue dégagée.	Il s'agit de ce qui semble être un ancien corps de ferme à l'architecture traditionnelle. Les volumes sont intéressants et les façades semblent être en pierres. La toiture est en tuiles.