



Le magazine de Centre Tarn
Votre communauté de communes
N°36 | Janvier 2026

• Arifat • Fauch • Laboutarié • Lamillarié • Lombers • Montredon-Labessonnié • Orban • Poulan-Pouzols • Réalmon • Sieurac • Terre-de-Bancalié •

Sports nature

SUR LES CHEMINS EN CENTRE TARN



BALADES EN CENTRE TARN



Chers habitantes et habitants de Centre Tarn, au nom de tous les élus et de tous les agents de la Communauté de Communes Centre Tarn, je vous souhaite une belle et heureuse année 2026.

Sur nos 11 communes, nous avons la chance d'avoir des paysages variés, une nature riche et vivante.

Le terrain de jeu idéal pour les activités de pleine nature, alliant tranquillité et découverte de la faune et de la flore locales. Les nombreux itinéraires bucoliques qui arpentent notre campagne, des vallées et vallons agricoles à la montagne, sont de véritables atouts pour les sportifs et les curieux, et des sources inestimables de bien-être.

C'est pourquoi dans ce numéro nous avons souhaité mettre en avant les chemins de Centre Tarn, à travers le travail de l'Office de tourisme mais aussi en valorisant celles et ceux qui arpentent ces sentiers, à pied ou à vélo, et font de notre territoire un petit paradis pour les amateurs de sport en plein air. La pratique d'une activité physique, quel que soit son âge ou sa condition, est aussi une question de santé et, souvent, de lien social.

Au plaisir de vous rencontrer sur les chemins au cours de l'année qui vient.

Jean-Luc Cantaloube,
Président de la Communauté
de communes Centre Tarn

Horaires d'accueil

● Communauté de communes Centre Tarn :

lundi-vendredi 9h-12h/13h30-16h30 |
France Services lundi-vendredi 9h-12h15
/13h30-17h30 | 05 63 79 21 27 |
centretarn.fr

● **Arifat** : jeudi 9h-12h,
samedi 10h-13h (permanence Maire)
05 63 75 12 91

● **Fauch** : du lundi au vendredi 9h-12h, +
lundi et jeudi 13h-16h30 | 05 63 55 54 16

● **Laboutarié** : mardi 14h-19h,
mercredi 14h-17h, vendredi 9h-12h30 |
05 63 42 01 50

● **Lamillarié** : lundi et vendredi 9h-16h |
05 63 56 65 06

● **Lombers** : lundi 13h30-17h30,
mercredi 8h-12h, vendredi 13h30-18h30 |
05 63 55 53 08

● **Montredon-Labessonnié** :
lundi-mardi-jeudi 8h30-12h / 13h30-
17h30, mercredi 8h30-12h, vendredi
8h30-12h/13h30-17h | 05 63 75 14 18

● **Orban** : vendredi 9h-12h/14h-17h |
05 67 87 74 45

● **Poulan-Pouzols** :
lundi 10h-12h30 / 13h30-18h,
mercredi 9h-12h, vendredi
9h-12h30/13h30-17h |
05 63 55 98 39

● **Réalmont** : lundi 9h-12h15/13h30-
17h15, mardi-mercredi 8h-12h15/13h30-
17h15, jeudi 8h-12h15, vendredi
8h-12h15/13h30-16h30, 1^{er} et 3^{ème}
samedi du mois 8h-12h

● **Sieurac** : lundi 8h30-12h/13h30-
17h30, mercredi 9h-12h/14h-18h30 |
05 63 55 56 55

● Terre-de-Bancalié :

Siège (Roumégoux)
lundi-mardi-jeudi-vendredi
14h-18h | 05 63 55 60 37

Mairies annexes :

● **Saint-Lieux Lafenasse** :
lundi 9h-12h | 05 63 55 53 95

● **Ronel** vendredi 9h-12h |
05 63 55 57 58

● **Terre-Clapier** : jeudi 9h-12h |
05 63 55 71 53

● **Le Travet** : jeudi 9h-12h |
05 63 55 74 49

● **Saint-Antonin-de-Lacalm** :
vendredi 9h-12h | 05 63 55 55 78

Directeur de la publication : Jean-Luc Cantaloube, président

Coordination et rédaction : Guillaume Rouquier, service communication

Maquette et mise en page : échocité

Crédits photos : Communauté de communes Centre Tarn, La Dépêche du Midi,
Pharmacie Laboutarié, Lombers Sports & Nature, ASCT, Reines, Myk'Cam.

Document imprimé à 6500 ex. par imprimerie Rhode à Gaillac sur papier 100%
recyclé | **Dépôt légal** : Décembre 2025

Citoyenneté

Inscriptions sur les listes électorales

Les élections municipales et communautaires auront lieu les **15 mars (1^{er} tour)** et **22 mars (2nd tour) 2026**. Si vous souhaitez voter aux élections municipales alors que vous n'êtes pas inscrit sur les listes électorales, vous devez vous inscrire au plus tard le 6 février 2026. Ce délai est reporté au 5 mars 2026 si vous êtes dans l'une des situations suivantes : jeune de 18 ans n'ayant pas fait le recensement citoyen, déménagement récent, acquisition récente de la nationalité française, droit de vote récemment recouvré.

> L'inscription peut se faire dans votre mairie ou en ligne. Toutes les informations sur service-public.gouv.fr



Élections intercommunales... dans le même temps !

En plus d'élire vos conseillers municipaux, vous voterez également pour les 35 conseillers communautaires qui vous représenteront à la Communauté de Communes Centre Tarn.

Leur répartition est déterminée en fonction de la population de chaque commune : 9 élus pour Réalmont, 6 pour Montredon-Labessonnié, 5 pour Terre-de-Bancalié, 4 pour Lombers, 2 pour Fauch, Lamillarié, Laboutarié et Poulan-Pouzols, 1 pour Orban, Sieurac et Arifat.



Services

Et surtout la santé !

En ce début d'année, la communauté de communes réalise des aménagements au sein de **la maison de santé de Montredon-Labessonnié**. Deux nouveaux cabinets médicaux vont être créés afin d'accueillir de nouveaux praticiens, l'espace d'accueil va être réaménagé pour l'arrivée d'une secrétaire et une tisanerie sera créée au niveau inférieur. Fin des travaux prévue au mois de mars 2026.

À **Laboutarié**, le **pôle santé** géré par la pharmacie du village, accueille deux médecins généralistes, des infirmières, une psychologue et une orthophoniste. Depuis quelques mois, deux nouvelles professionnelles élargissent l'offre sur place : Juliette Merrand Lapauw, masseuse-kinésithérapeute, et Déborah Lacroix, esthéticienne (19 avenue de Réalmont).





Terre-de-Bancalié

Une maison pour les tout-petits

Des travaux sont en cours pour la création d'une maison d'assistantes maternelles à Roumégoux (Terre-de-Bancalié). Une maison face à la mairie a été acquise à cet effet par la communauté de communes ; son aménagement - une salle d'activité, trois dortoirs, une salle de change et une cuisine - permettra d'accueillir jusqu'à 12 enfants au cœur du village. La réhabilitation comprend climatisation, nouvelles menuiseries, peintures et sols, ainsi que des aménagements extérieurs (jardin clôturé et terrasse). Trois assistantes maternelles locales bénéficieront de la mise à disposition de ces locaux par la collectivité, avec le concours des partenaires sociaux.

> Infos : Relais Petite Enfance Centre Tarn,

Lombers

Les pigeonniers sur la toile

Le Chai aux Pigeonniers, musée unique en son genre basé à Lombers, a désormais un site internet au goût du jour. Retrouvez-y toutes les informations sur ce lieu animé par le spécialiste Michel Lucien, qui aime partager sa passion pour les pigeonniers, patrimoine culturel emblématique de nos campagnes. Le musée est ouvert sur rendez-vous de mi-avril à mi-octobre.

> Rendez-vous sur www.lechiauxpigeonniers.fr



Réalmont

Nouveau lotissement

Après l'inauguration en décembre, les premiers locataires vont s'installer dès ce début d'année dans le nouveau lotissement qui vient d'être inauguré à Couse-Vieille à Réalmont, en bordure de la RD86 en direction de Lafenasse. 42 logements neufs, construits par le groupe Nexity et gérés par Tarn Habitat, y sont loués : 32 maisons du T3 au T5 et 10 appartements T2 ou T3. Dénommée Les Jardins du Printemps (expression utilisée par la poétesse Louisa Paulin dans le poème *Quelqu'un*), cette réalisation permet d'accueillir de nouvelles familles sur la commune.

> Infos : lesjardinsduprintemps@tarnhabitat.fr

Assainissement collectif

Mieux gérer les fortes pluies

Suite aux observations de la DDT du Tarn, la communauté de communes a équipé le déversoir d'orage en amont de la station d'épuration de Réalmont afin de quantifier les débits déversés au milieu naturel lors d'épisodes de fortes pluies. Une réhausse positionnée sur le déversoir d'orage, équipée d'une sonde à ultra-sons, permet de collecter les données. À terme, ces mesures permettront de compléter et d'affiner le schéma directeur d'assainissement sur la commune de Réalmont.





SUR LES CHEMINS DE CENTRE TARN

L'accès à la nature est un atout majeur de Centre Tarn. De nombreux chemins de randonnées ou de VTT sillonnent notre campagne et offrent des itinéraires de découverte fantastiques pour tous les niveaux de pratique, des cyclistes en herbe aux randonneurs seniors. En route pour une promenade avec quelques uns des nombreux passionnés locaux de sports de pleine nature !



CHEMINS POUR TOUS

L'office de tourisme Centre Tarn œuvre toute l'année à la promotion des balades de loisirs ou sportives à faire dans nos villages. Audric Baras, chargé de mission activités de pleine nature participe à l'entretien et à la mise en valeur de ces chemins, en partenariat avec plusieurs partenaires locaux.

➤ **20 itinéraires de randonnée pédestres balisés**
(+ la voie verte Le chemin des droits de l'homme d'Albi à Castres et le GR36) pour un réseau de 200 km de chemins environ

➤ **4 circuits de géocaching**

➤ **16 circuits VTT labellisés** (+ de 250 km)

Prochainement, un label espace cyclo-sport regroupera une douzaine de boucles pour vélo-route et un label espace gravel comprendra 8 boucles.



MON CHEMIN PRÉFÉRÉ

« Le chemin des Vallées, au départ du Travet. Sur cet itinéraire, on alterne entre les hauteurs et les vues panoramiques du val du Dadou. L'atmosphère boisée par la lumière filtrée nous guide jusqu'aux murmures de la rivière. Une balade mystique... »

- Thomas Duplas | FFRandonnée

BALISAGE : ON S'Y RETROUVE !

La structure départementale de la Fédération Française de randonnée Pédestre (FFRandonnée Tarn) accompagne les collectivités locales pour la création et la gestion des chemins de randonnée.

C'est avec elle que se réalise le balisage des chemins. On distingue les itinéraires de Promenade & Randonnée (PR - balisage jaune) et les sentiers de grande randonnée (GR, balisage blanc et rouge, pour des itinéraires de plusieurs jours). Le balisage permet de guider les randonneurs, avec des marques peintes sur des supports (arbres, poteaux ou autres...) respectant les normes définies par la FF Randonnée. Il est entretenu régulièrement, ce qui permet d'assurer la sécurité des randonneurs et de pouvoir profiter pleinement de la balade, sans avoir à se soucier de la direction à prendre !

En 2025, **2 nouveaux sentiers de randonnée** ont été labellisés par la FFRandonnée en Centre Tarn :

➤ **Le chemin des Mûres** : au départ du village de Roumégoux (Terre-de-Bancalié), cette superbe boucle de 10 km chemine entre champs, ruisseaux et forêts vers le lac de la Bancalié.

➤ **Entre vallons et collines** : depuis Terre-Clapier (Terre-de-Bancalié), le chemin lézarde dans une étroite vallée toute en prairies et permet de profiter sur 9 km de la nature paisible de Centre Tarn.

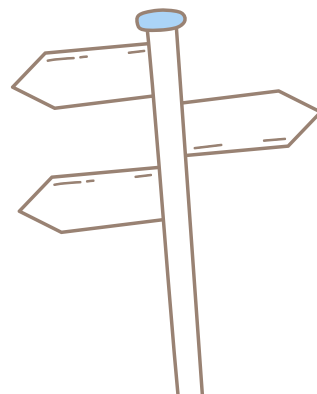
L'attribution de ce label garantit la qualité des itinéraires et permet une visibilité dans tous les supports nationaux.



MON CHEMIN PRÉFÉRÉ

« Un de mes chemins favoris est le sentier du Puech du Caylou à Réalmont. Une fois à la croix, la vue est époustouflante. Un panorama à 360° qui va de la forêt de Grésigne jusqu'aux Pyrénées. »

- Audric Baras | Office de tourisme



LOMBERS SPORTS & NATURE...

À PIED ET À VÉLO

L'association lombersoise, créée en 2008, est devenue une référence locale pour les sportifs de pleine nature, notamment grâce à l'événement-phare des Défis Cathares qui attire de nombreux coureurs, marcheurs et vététistes en septembre. Ses 120 adhérents sont répartis en 4 sections dynamiques : course à pied/trail, VTT adultes, école de VTT et marche nordique (qui fête ses 10 ans en 2026).



MON CHEMIN PRÉFÉRÉ

« Tous les chemins lombersois, mais s'il en faut un, en fin de séance, la montée et la descente du pic qui surplombe Lombers, qui fait bien travailler la technique. Avec le panorama, qu'est-ce qu'on est bien là-haut ! Mention spéciale aussi au Sentier des Mineurs à Lafenasse et au chemin des Terres Blanches à Sieurac. »

- Marie-Ange Cabrolier | Marcheuse nordique

La marche nordique est une marche accélérée avec des bâtons de marche spécifiques. Ils permettent de se projeter plus rapidement vers l'avant et sollicitent l'ensemble des muscles, en réduisant l'impact au niveau des genoux. Pour la trentaine de marcheurs qui se retrouve tous les dimanches matin, « l'optique est sportive, encadrée par des entraîneurs bénévoles, mais ouverte à tous les niveaux. C'est un sport qui nécessite de l'engagement, pas une simple promenade » explique la responsable Marie-Ange Cabrolier. Sorties à Lombers et alentours, sessions chronométrées sur le sentier autour du lac de la Bancalié une fois par mois pour mesurer la progression de chacun, la marche nordique allie plaisir de la découverte et challenge sportif.

> www.lomers-sports-nature.org

VALLÉE DU DADOU RIDE & SHAPE : LA COMMUNAUTÉ DU VTT

Depuis 2023, la dynamique Association Sportive et Culturelle Travétoise (ASCT) accueille une section VTT, nommée Vallée du Dadou Ride & Shape. Rencontre avec son responsable, Sylvain Girou.

COMMENT EST NÉ CE PROJET ?

Habitant le Travet depuis quelques années, j'ai pu explorer tous les chemins alentours et me rendre compte du potentiel formidable de cette vallée. Et avec quelques amis, nous avons envie de partager notre passion pour le VTT. Très vite, la section VTT a fédéré du monde et participé avec l'ASCT à la dynamique du village.

QUI SONT LES ADHÉRENTS ?

Cela va de 3 à 76 ans ! Une trentaine d'adultes, avec un groupe enduro très engagé et un groupe trail-rando qui pratique plus pour le plaisir. Et depuis 2025 une école de VTT avec un moniteur diplômé qui a déjà 34 licenciés. Les entraînements des jeunes se font le mercredi par groupe d'âge à Roumégoux, au lac de la Bancalié et au Travet, pour apprendre la sécurité, la maîtrise du vélo puis la technique pour évoluer.

QUELS CHEMINS EMPRUNTEZ-VOUS ?

On a la chance d'avoir un terrain de jeu génial, donc nous ne sommes pas qu'utilisateurs mais acteurs du milieu : on crée et on entretient des sentiers toute l'année. On fait beaucoup de prévention pour défendre ces spots naturels contre les incivilités, pour le plus grand bonheur de tous les usagers. Pour notre randonnée VTT annuelle, on nettoie environ 30 km de chemins.

QUELS SONT LES PROJETS À VENIR ?

Nous avons organisé notre 1er Randu'Roc, qui a un grand succès avec 100 vététistes confirmés. Nous avons 14 partenaires locaux, dont la structure voisine Royal Hills, pour nous aider sur les équipements et nos manifestations, et accompagner les jeunes pour faire perdurer l'activité. Au niveau des sports de plein air, avec quelques aménagements et des règles pour bien encadrer les pratiques, il y a tellement à faire ici !

> Retrouvez Vallée du Dadou ride & shape sur Facebook et Instagram



MON CHEMIN PRÉFÉRÉ

« Dans la vallée du Dadou, il y a une forêt de sapins entre le Travet et Arifat, près des cascades, où on se croirait en haute montagne. On y roule par tous les temps, même de nuit l'hiver à la frontale, et on y voit toujours quelque chose de différent, des chevreuils, des sangliers, des genettes, et même le loup ! »

- Sylvain Girou | Vététiste



MON CHEMIN PRÉFÉRÉ

« J'aime le tour du lac de la Bancalié, mais globalement on est impressionnés par la quantité et la sécurité des chemins ici, notamment par rapport à la Corse où nous vivions avant, c'est vraiment agréable... mais jamais plat ! » - Natacha Ventre | Reines

REINES : DES CYCLISTES QUI ONT DE L'ALLURE

Saviez-vous qu'au cœur du village de Fauch est implantée une marque de vêtements de cyclisme féminins haut-de-gamme ?

Issue du milieu du prêt-à-porter, Natacha Ventre a décidé d'allier ses compétences de créatrice de mode et sa passion pour le vélo en créant la marque Reines. Son compagnon Fabien Lapalu, qui possédait auparavant une marque dédiée au trail en Corse, est lui axé sur la stratégie commerciale et la partie technique. Ce tandem complémentaire s'est installé en Centre Tarn grâce à son positionnement central au Sud de la France pour développer sereinement l'entreprise. Natacha dessine des tenues à la fois techniques et esthétiques : « L'idée est d'avoir des ensembles complets, de vraies collections comme dans la mode, avec par exemple un grand choix de couleurs - avec le concept du « bar à cuissards » - des textures ou motifs inédits dans le sport (velours, brillant, serpent...) et permettre aux femmes cyclistes d'être à la fois sportives et jolies, de s'assumer pleinement ». Les pièces sont fabriquées en France dans trois ateliers, dont un à Labruguière. Les collections sont disponibles en ligne et dans une trentaine de magasins de cycles en France (notamment au Séquestre et à Saint-Juéry) et à la Réunion.

> Plus d'infos sur www.reines.art



D'AUTRES CHEMINS PRÉFÉRÉS EN CENTRE TARN...

« Le chemin des Romains à Lombers. Je m'y suis promenée tranquillement en hiver, c'est très photogénique avec la gelée et les verts paysages. » - Anna Rouanet | Office de tourisme Centre Tarn

« Le circuit VTT Entre châteaux et eaux vives à Montredon-Labessonnié, un parcours intéressant, aux paysages variés et un avec un peu de dénivelé, accessible pour le secteur. » - Didier Fricou | club Vélo Vert Loisirs Montredon

« Je vais souvent courir ou faire du vélo sur les chemins de crêtes dans le Lombersois, vers Maillardes et en dessous du stand de tir. Les vues et les couchers de soleil sont magnifiques. » - Martin Bezombes | club La Fratrie qui court à Poulan-Pouzols



Pacte Territorial France Rénov' « entre Ségala et Dadou »

Le Pacte Territorial France Rénov' « entre Ségala et Dadou », signé avec l'ANAH, a pris le relais de l'OPAH du Haut Dadou en août 2025. Ce dispositif, mis en œuvre sur les territoires des communautés de communes de Centre Tarn, des Monts d'Alban et du Villefrancois et de Val 81, a pour vocation d'informer, de conseiller et d'accompagner les habitants dans leurs projets de rénovation énergétique ou d'adaptation de leur logement. Parmi les bénéficiaires, Emma, 75 ans, résidant à Réalmont, partage son expérience.

Des conseils et un accompagnement sur-mesure

Tout a commencé en avril 2024, lorsqu'Emma a commencé à rencontrer des problèmes avec sa vieille chaudière. « Elle devenait capricieuse... alors j'ai voulu savoir s'il existait des aides pour la changer », raconte-t-elle. Ayant entendu parler des aides financières de l'ANAH, elle a pris contact avec le service habitat de sa communauté de communes. Après un premier échange sur ses besoins et son projet, Philippe, animateur de « l'OPAH du Haut-Dadou » (nouvellement Pacte Territorial entre Ségala et Dadou) s'est rendu à son domicile pour évaluer plus précisément la situation et lui proposer des pistes de travaux adaptés à sa maison et à ses besoins.

Suite à cette rencontre, elle a choisi de lancer deux projets complémentaires :

- un dossier « énergie » pour améliorer la performance énergétique de son logement avec installation d'une pompe à chaleur, rénovation du plancher du sous-sol, remplacement du chauffe-eau et de la porte d'entrée,
- un dossier « autonomie » pour l'installation d'un monte-escalier.

« Au départ, je n'avais pas pensé au monte-escalier, mais je me suis dit que ce serait peut-être utile un jour si je n'avais plus la capacité de monter facilement toutes ces marches... Alors, autant anticiper ! », raconte-t-elle. Grâce à l'accompagnement d'Elodie, assistante du dispositif, et en lien avec des



entreprises de sa commune, Emma a pu constituer ces deux dossiers et les déposer auprès de l'ANAH en juin 2024. Au total, Emma a pu bénéficier d'une prise en charge de 70 % du montant global de ses travaux.

Un résultat à la hauteur de ses attentes

Elle souligne aujourd'hui la qualité des conseils et de l'accompagnement apportés, la disponibilité des agents et le professionnalisme des entreprises locales. Son logement est désormais plus économe en énergie, plus confortable et mieux adapté à ses besoins futurs. Elle recommande et encourage vivement toute personne pouvant être éligible aux aides de ce dispositif à faire les démarches pour en bénéficier.

Le Pacte Territorial France Rénov' « entre Ségala et Dadou » s'adresse à tous les propriétaires occupants ou bailleurs souhaitant bénéficier d'informations, de conseils concernant la rénovation globale, l'amélioration de la performance énergétique ou encore l'accessibilité de leur logement.

Un conseil ?

Si comme Emma, vous souhaitez bénéficier de conseils neutres, gratuits et indépendants pour la définition de votre projet, vous pouvez contacter un conseiller :

- 0805 288 392
- conseil.habitat@ccmav.fr
- dans votre espace France Services à Réalmont



Déchets : colonnes à la une

Depuis plusieurs mois, les habitants de Réalmont, Laboutarié et Lombers utilisent les colonnes de collecte des déchets. En ce début d'année, elles remplaceront les bacs à roulettes à Terre-de-Bancalié et Montredon-Labessonnié. Tous les foyers recevront un courrier avec le plan des points de collecte par commune. Dans les prochains mois, ce sera au tour de Fauch, Arifat puis Lamillarié. Tous les foyers recevront un courrier avec le plan des points de collecte par commune. Vous pouvez déjà vous procurer gratuitement un sac de collecte destiné au tri des emballages (poubelle jaune) dans votre mairie ou à la communauté de communes. D'ici à l'an prochain, les onze communes de Centre Tarn auront adopté ce nouveau mode de collecte.

Ce qu'il faut retenir...

- Contenance des colonnes : 3 m³ ou 5m³, soit l'équivalent de 4 ou 6 conteneurs à roulettes.
- Davantage de volume pour les déchets : le nombre de points de collecte diminue, mais la capacité globale augmente. À Terre-de-Bancalié par exemple, 82 colonnes aériennes vont remplacer 292 bacs,

mais pourront contenir l'équivalent de 140 bacs supplémentaires.

- L'opercule par lequel on jette ses déchets est plus accessible et maniable que les couvercles actuels. Les colonnes sont plus solides, réduisent les nuisances olfactives et la prolifération de rats.
- Pénibilité du travail réduite pour les agents du service de collecte : plus de bacs lourds à manipuler, mais une télécommande pour diriger le bras de grue qui soulève les colonnes et les vide dans le camion.

Système en rodage

Les premiers retours d'expérience donnés par Trifyl montrent une amélioration significative de la qualité du tri dans les colonnes jaunes. Le système permet d'optimiser la collecte, en faisant passer le camion en fonction du remplissage des colonnes.

Toutefois, quel que soit le mode employé, les problématiques générales liées aux incivilités sur les points de collecte restent réelles. Dépôts sauvages au pied des colonnes, matériaux destinés à la déchetterie jetés dans les colonnes, etc. Il faut savoir que le traitement

d'un déchet jeté par erreur dans la poubelle noire coûte 5 fois plus cher que s'il était trié correctement dans la poubelle jaune. Les services de la collectivité font de leur mieux pour mener des actions de prévention (réunions pédagogiques avec chaque conseil municipal, rencontres avec les entreprises, avec les aides à domicile, sensibilisation dans les accueils de loisirs, sur les événements...), les horaires de la déchetterie de Réalmont ont été élargis (du mardi au samedi de 9h -12h et 14h-18h), mais la responsabilité est partagée entre tous les habitants pour respecter les règles de tri et de propreté sur l'espace public. Et selon le principe pollueur-payeur, moins on produit de déchets, moins le coût du traitement est important pour la collectivité.

En cas de problème sur les points de collecte, un signalement géolocalisé avec photo peut être effectué via l'application IntraMuros ou au 05 63 79 21 27.

BAFA à points : permis d'animer !

Le BAFA (brevet d'aptitude aux fonctions d'animateur) permet, à partir de 16 ans, d'encadrer de façon occasionnelle des enfants et des adolescents en accueils de loisirs. Mais le financement du BAFA et la procédure du parcours de formation sont parfois des freins pour les jeunes souhaitant découvrir l'expérience de l'animation. C'est pourquoi la communauté de communes a proposé d'accompagner des jeunes de Centre Tarn avec un système de BAFA à points.

Lors de chacune des 2 sessions réalisées en 2024 et 2025, une dizaine de jeunes du territoire âgés entre 16 et 25 ans a pu suivre les 3 étapes de la formation BAFA : une première partie proposée en interne par le service enfance-jeunesse, puis un stage dans les accueils de loisirs locaux à Réalmont, Montredon-Labessonnié ou Lombers, et enfin le stage d'approfondissement avec les Éclaireurs de Montredon-Labessonnié.

En contrepartie de cet engagement, la collectivité a financé le BAFA de ces apprentis animateurs. « Grâce à ce dispositif de jeunes adultes de tout le territoire, souvent confrontés à des contraintes liées à la mobilité, peuvent se former localement », explique Adeline Iché, responsable des espaces jeunes. « Ensuite cela leur permet de travailler, notamment pour des jobs saisonniers pendant les vacances, et pour nous cela aide à combler les besoins ponctuels sur des postes d'animateurs. C'est gagnant-gagnant ».



Économisons l'eau... de pluie



aide de
60 €

Les actions locales se multiplient pour sensibiliser à l'enjeu capital qu'est la préservation de la ressource en eau. Une animation s'est déroulée en décembre à Réalmont avec des ateliers pratiques sur la consommation d'eau à la maison et au jardin, sur les gaspillages et les solutions accessibles pour économiser l'eau au quotidien, avec le Pôle Territorial de l'Albigeois et des Bastides - PTAB - et le CPIE du Tarn.

D'avril à juillet, une aide de 60 € sera à nouveau délivrée aux habitants de Centre Tarn pour l'achat d'un récupérateur d'eau de pluie dans les commerces locaux partenaires de l'opération. La communauté de communes (en partenariat avec le PTAB et l'Agence de l'eau Adour-Garonne) encourage ainsi les ménages à adopter cet équipement vertueux et source d'économies.

L'aide prend la forme d'un chèque promotionnel, à retirer à la Médiathèque de Montredon-Labessonnié ou à la

communauté de communes à Réalmont (un par foyer, sur présentation d'un justificatif de domicile et d'une pièce d'identité). Le récupérateur d'eau, d'une valeur minimale de 100 €, doit ensuite être acheté à la Quincailleurie LMM de Montredon-Labessonnié (3895 route de Réalmont) ou à la RAGT de Réalmont (29 Boulevard Charles de Gaulle). L'opération, menée pour la troisième fois après 2022 et 2025, durera du 1^{er} avril au 31 juillet 2026.

> Infos : www.centretarn.fr
ou 05 63 79 21 27.



BIENVENUE AU CINÉ-CLUB !

Nouveau au sein du réseau des médiathèques : des ateliers cinéma gratuits débiteront en février ! Animés par Mickael Linguagrossa, vidéaste tarnais avec sa structure Myk'Cam, ces temps d'échanges thématiques ouverts aux ados et aux adultes permettront à chacun d'élargir sa culture cinématographique, à travers des échanges libres autour d'extraits de films. Cinéphiles ou simples curieux, ces trois premiers RDV à la médiathèque de Réalmont autour des univers de Scorsese, Spielberg et du cinéma d'horreur sont pour vous !

THÈMES CINÉ AU PROGRAMME

« Le Monde selon Scorsese »

Jeudi 12 février, 18h45

Un voyage à travers les thèmes, les obsessions, les personnages du réalisateur et son rapport au monde. Une séance ludique pour comprendre pourquoi Scorsese est l'un des plus grands conteurs de notre temps.

« Rencontrer Spielberg : un voyage à travers son cinéma »

Jeudi 12 mars, 18h45

Plongez dans l'univers de Steven Spielberg lors d'un atelier de deux heures mêlant extraits et analyses. Des Dents de la mer à Poltergeist et La Guerre des mondes, découvrez son art du suspense. Une séance vivante pour redécouvrir l'un des grands maîtres du cinéma.

« Quand l'horreur raconte le monde »

Jeudi 16 avril, 18h45

Découvrez comment le cinéma d'horreur, des classiques aux œuvres contemporaines, reflète les peurs et les inquiétudes de chaque époque. Venez explorer les codes de la peur et la créativité du genre.

À DÉCOUVRIR (AUSSI) AVEC LE RIME

Ce nouveau rendez-vous complète l'offre d'ateliers gratuits proposés par le RIME :

- **Ateliers d'écriture**, un samedi matin par mois à la médiathèque de Réalmont et à l'espace de vie sociale Aici Sem Plan à Terre-de-Banalié. Animés par Blandine de Esperluette & Cie, ils rassemblent des personnes de tous horizons et connaissent un franc succès ! (sur inscription).

- **Club de lecture**, autour de Vanessa, bénévole du RIME, partagez et discutez de vos lectures autour d'un café, pour un moment détente et convivial (tous les 2 mois à la médiathèque de Réalmont).

- **Atelier créatif** « Détourner les pages », pour s'amuser et créer en famille (de 6 à 99 ans) à partir de livres recyclés ! Avec Pascale, bibliothécaire, sur inscription.

> Infos sur le site du RIME
Centre Tarn ou au 05 31 81 96 03



SANS OUBLIER...

- **Réal'Art** : exposition des 3 invités d'honneur (peinture, sculpture, photo) du 17 au 29 janvier à la médiathèque de Réalmont + événement du 29 au 31 janvier à la salle polyvalente.

- **Spectacle Wallawac**, création théâtrale humoristique des excellents artistes aveyronnais Wally (Lilian Derruau), Nicolas Ibañez et Thomas Soudan. L'histoire : deux comédiens en pleine crise de la quarantaine rêvent de percer dans l'humour en participant au concours télévisé « Qui veut faire rire la France ? ». Pour ce faire, ils partent à la recherche d'un humoriste à la retraite, pour lui demander des conseils et de l'aide... Samedi 25 avril à 20h30 à la salle de spectacles de Réalmont, gratuit





nouveau café associatif à Lafenasse

« Sur les anciennes cartes postales de Lafenasse en noir et blanc, il y avait déjà le bar ». Autant dire que de voir à nouveau de la lumière dans l'ancien café du village, auparavant appelé Le Fenas'sol (et pour les plus anciens Le Sapajou), fait plaisir à beaucoup de monde.

Federico Sanchez et Prune Macherez s'y sont installés il y a deux ans, et viennent d'y ouvrir un café associatif, La Fa Mi. « L'association, à but non-lucratif, regroupe des bénévoles. C'est un espace de rencontres et de propositions musicales, culturelles et sociales. Il y a beaucoup d'artistes à Terre-de-Bancalié et alentours. On propose des jams pour rassembler les musiciens locaux, et on ouvre vraiment le café, notre maison, à tous les habitants, selon les envies et les propositions d'animations », explique Federico, musicien globe-trotteur venu d'Argentine, heureux d'avoir posé ses instruments dans cette belle campagne.

Avec son comptoir en bois et sa salle de répétition/concert équipée et remplie d'instruments, le lieu est ouvert chaque jeudi entre 17h et 23h (hors vacances scolaires), avec en plus des soirées festives.



Il faut être adhérent – à prix libre – pour en profiter, consommer les boissons ou grignotages locaux servis au bar et participer aux ateliers. Soirée jeux, ateliers créatifs, scène ouverte... les premiers jeudis soirs ont déjà brassé des publics variés. Les partenariats avec des associations locales, le mélange de différentes générations, symbolisé par la présence des anciens gérants du bar Jacky et André lors de l'inauguration, laissent espérer que la tradition de lien social autour de ce bar chargé d'histoire perdurera grâce à cette nouvelle aventure.

> Page Facebook La Fa Mi café associatif / cafelafram@gmail.com



Mémoires collectives

Pendant les vacances d'automne, un groupe d'adolescents de l'espace jeunes de Réalmont a conçu des jeux destinés aux résidents de la maison de retraite René Lencou atteints de la maladie d'Alzheimer. En lien avec l'équipe médicale pour comprendre les contraintes liées à la maladie, ils ont fabriqué à partir de matériaux de récupération une dizaine de supports adaptés. Jeux sensoriels, de mémoire, de motricité ou de construction, avec des règles simples, des couleurs attractives et des matériaux adaptés. La rencontre pour tester les jeux avec les résidents a été un moment de partage riche en émotions pour tous ; un bel exemple de projet intergénérationnel au service du lien social.

Lomers : la zone d'activité est fin prête.

Les travaux menés ces derniers mois sur la zone d'activité économique de Lomers sont terminés. Six nouveaux lots dédiés aux entreprises sont maintenant viabilisés. Ces aménagements ont également permis la régularisation de la gestion des eaux pluviales par la création d'un bassin de rétention des eaux de pluies. Le coût de ces travaux est de **428 000 € HT**.

À terme, 13 entreprises auront leurs locaux sur cette zone. Aujourd'hui, elle accueille **9 structures** locales dans des domaines d'activités variés :

- **Médical Service 81** – commerce interentreprises de produits pharmaceutiques
- **Llop Construction** – travaux de maçonnerie générale et gros oeuvre de bâtiment
- **MDS Sécurité incendie** – systèmes de sécurité
- **Technilec** – ingénierie et études techniques
- **Gasc Electricité** – travaux d'installation électrique
- **Syndicat du Dadou** – captage, traitement et distribution d'eau
- **Transports Besson** – transports routiers
- **O'cochonneries tarnaises** – laboratoire de transformation de viandes
- **Sotranasa** – télécommunication filaire



Un funérarium en Centre Tarn

« Le projet de funérarium est venu naturellement : il n'y en avait pas en Centre Tarn, et les habitants étaient obligés d'aller ailleurs, dans un moment déjà difficile ». Pascal Estampe travaille dans les pompes funèbres depuis près de 30 ans. Marbrier à Vénès, à la tête du magasin de pompes funèbres ouvert sous les couverts de Réalmont depuis 2021, il a porté la création du Funérarium Centre Tarn.

Après une longue procédure administrative et un an de travaux, le nouveau bâtiment a ouvert en août dernier, au bord de la route de Graulhet à Réalmont. Ce lieu sobre et délicatement décoré procure un cadre serein et adapté. D'un côté la partie pompes funèbres et marbrerie, de l'autre un salon d'accueil donnant sur les trois chambres funéraires. Une petite salle est équipée pour accueillir les cérémonies civiles. Un espace laboratoire est aussi dédié au travail des thanatopracteurs.

Aujourd'hui, six salariés travaillent pour la structure : marbriers, conseillers funéraires et porteurs. Les retours sont positifs, les familles appréciant la qualité de l'accueil au funérarium, qui sera bientôt agrémenté d'un jardin de promenade.

> pompesfunebres-realmont.fr / 06 82 64 67 41

Jean-Luc Cantaloube, président,
le conseil communautaire
et les agents
de la Communauté de Communes Centre Tarn
vous souhaitent une bonne année 2026.



• Arifat • Fauch • Laboutarié • Lamillarié • Lombers • Montredon-Labessonnié • Orban • Poulan-Pouzols • Réalmont • Sieurac • Terre-de-Bancalié •