

RAPPORT 20 D'ACTIVITÉ 24

Communauté de Communes Centre Tarn

• Arifat • Fauch • Laboutarié • Lamillarié • Lomers • Montredon-Labessonnié • Orban • Poulan-Pouzols • Réalmont • Sieurac • Terre-de-Bancalié •



Le mot du **président**

En 2024, la Communauté de Communes Centre Tarn, à travers l'action de ses élus et de ses agents, a porté l'ambition de dynamiser son territoire et d'accompagner ses habitants au quotidien.

La question environnementale est désormais au coeur de toutes nos politiques. Ainsi nous menons un travail continu autour de la réduction des déchets. La mise en place du tri des biodéchets, avec les sacs orange et la vente croissante de composteurs, est une avancée importante, tout comme le travail lancé en 2024 sur la modernisation de notre système de collecte. Les enjeux énergétiques ne sont pas oubliés : véhicules électriques, développement des énergies renouvelables, rénovation énergétique des logements...

Le maintien de services publics de proximité efficaces pour les habitants est une autre priorité. L'action du Relais Petite Enfance, du service enfance-jeunesse, du réseau des médiathèques et de France Services représentent autant de soutiens concrets au quotidien des familles et des citoyens de Centre Tarn.

Enfin, nous avons poursuivi les efforts en matière d'aménagement et de développement du territoire. Sur l'urbanisme, à travers les révisions du PLUi ou l'opération d'embellissement des façades, notre objectif est

de préserver un cadre de vie harmonieux et attractif. Le dynamisme local passe bien sûr par le développement économique, via nos trois zones d'activités, notre engagement sur la transmission agricole et la gestion de nos deux maisons de santé.

Afin de mettre en valeur nos richesses locales, le travail de l'office de tourisme (création du circuit des pigeonniers à Lombers, balades nature, marchés de producteurs de pays...) et les partenariats avec les associations et forces vives locales sont des leviers majeurs.

Le travail en commun, la proximité et la convivialité sont dans l'ADN de notre communauté de communes rurale. Les réalisations que nous avons portées collectivement en 2024, recensées dans ce rapport d'activité, en sont la meilleure illustration.

LE TRAVAIL EN COMMUN, LA PROXIMITÉ ET LA CONVIVIALITÉ SONT DANS L'ADN DE NOTRE COMMUNAUTÉ DE COMMUNES RURALE.



Jean-Luc Cantaloube

Le **Som- maire**



04

Temps forts
2024

06 > 09

Communauté
de communes

- Territoire
- Vie institutionnelle
- Les élus communautaires

10 > 13

Les services

- Moyens généraux
- Budget général
- Communication

14 > 19

Pôle services
à la population

- Accueil – France Services
- Petite Enfance
- Enfance-Jeunesse
- RIME

20 > 23

Pôle développement
territorial

- Urbanisme • Habitat
- Économie • Commerce • Tourisme

24 > 26

Transition écologique

- Transition alimentaire et agricole
- Sobriété énergétique et développement des énergies renouvelables
- Collecte des déchets

27 > 28

Pôle technique

- Bâtiments • Voierie
- Eau • Assainissement



Les temps **FORTS** **2024**



Janvier Mise en place des sacs orange pour les biodéchets



Mars Inauguration centrale solaire Al Gouty à Réalmont



Juin Réalmont XIII champion de France (division nationale)



Juin Partenariat avec Coop de So, qui accompagne des projets citoyens d'autoconsommation photovoltaïque.



Juillet Marchés des producteurs de pays



Mars Soirée soutien Mélody Julien, pour sa préparation aux JO de Paris



Mars Premiers rendez-vous publics de la Micro-Folie



Mai Permanences de la Gendarmerie à France Services



Août Expo RPE



Juin Inauguration circuit des pigeonniers à Lombers

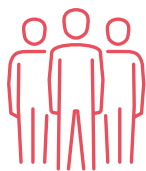


Juin Vélos à assistance électrique pour les entreprises.

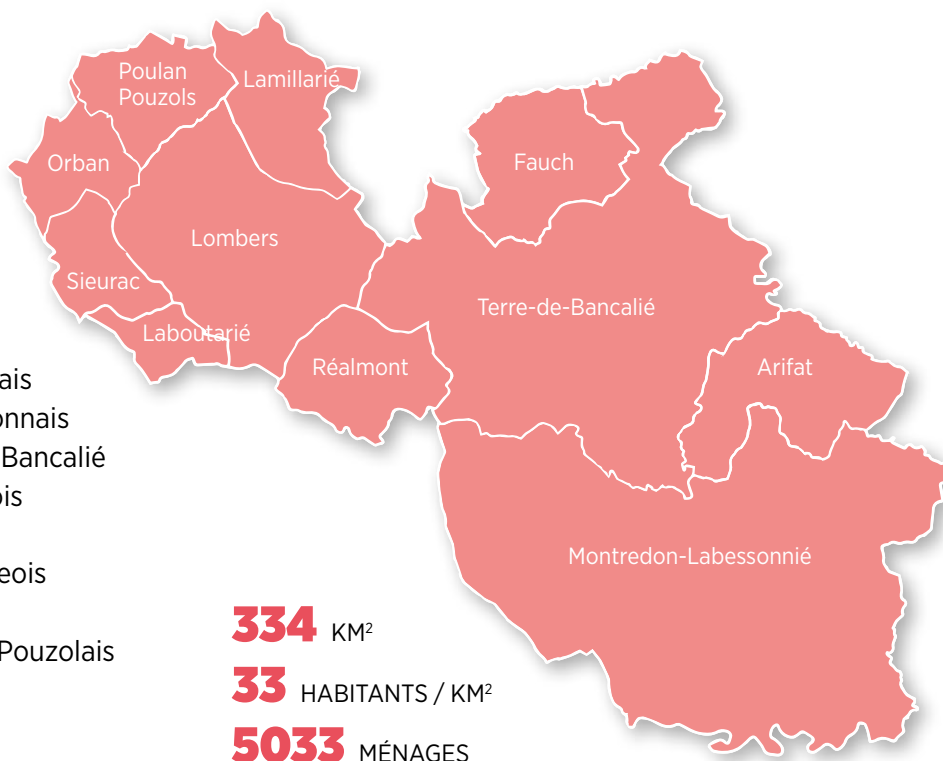
Présentation du territoire



11 276
HABITANTS



- 3 542** Réalmontois
- 2 080** Montredonnais
- 1 728** à Terre-de-Bancalié
- 1 090** Lombersois
- 619** Fauchois
- 521** Laboutariégeois
- 517** Lamillariens
- 478** Poulannais-Pouzolais
- 351** Orbanais
- 256** Sieuracois
- 128** Arifatois



334 KM²

33 HABITANTS / KM²

5033 MÉNAGES

La vie institutionnelle

Les instances

Conseil communautaire

- **36** élus communautaires
- **8** séances en 2024

Comptes-rendus sur centretarn.fr

Bureau communautaire

- **7** membres (le président et les 6 vice-présidents)
- **30** réunions en 2024

Conférence des maires

- membres : maires des **11** communes de Centre Tarn et vice-présidents
- **4** réunions en 2024

Les représentants communautaires

Des élus représentant la communauté de communes siègent dans les instances suivantes :

- Pôle territorial de l'Albigeois et des bastides
- Trifyl
- SCoT du Grand Albigeois
- Syndicat mixte pour l'aménagement hydraulique du Dadou
- Syndicat mixte du Bassin de l'Agout
- Syndicat mixte du Bassin versant Tarn aval
- Syndicat mixte pour la gestion du lagunage de Laboutarié
- Comité National d'Action Sociale
- Agence Régionale Énergie Climat



Les commissions

- Appel d'offres
- Délégation de service public
- Exploitation eau et assainissement
- Évaluation des charges transférées
- Technique
- Éducation - Culture
- Sociale
- Cadre de vie
- Développement économique
- Commerce et tourisme
- Impôts directs

Trombinoscope

36 conseillers communautaires

Bureau communautaire



Jean-Luc CANTALOUBE
Président
Maire de
Terre-de-Bançalié



Isabelle CALMET
1^{er} Vice-Présidente
Maire d'Orban
Commerce
Tourisme



Henri VIAULES
2^e Vice-Président
Maire de Réalmont
Finance & Budget
Patrimoine bâti



Jean-Paul CHAMAYOU
3^e Vice-Président
Maire de Montredon-Labessonnié
Développement
économique
Zones d'Activité
Économique
Logement



Sylvie BASCOUL
4^e Vice-Présidente
Adjointe à Lombers
Action sociale
Services à la
Population
Culture



Serge BOURREL
5^e Vice-Président
Maire de Laboutarié
Aménagement
de l'espace
Urbanisme
Droit des sols
Environnement



Pierre CALVIGNAC
6^e Vice-Président
Maire délégué
de Terre-de-Bançalié
Collecte des déchets
Assainissement
Eau et Voirie

Conseillers communautaires



Alain BARRAU
Adjoint à Fauch



Nadège BARTHE DE LA OSA
Adjointe
à Réalmont



Virginie BOU
Maire
déléguée de
Terre-de-Bançalié



Hervé BOULADE
Maire
de Lamillarié



Alain BOYER
Adjoint
à Réalmont



Anna CALS
Conseillère
Municipale
à Terre-de-Bançalié



**Sylvian
CAL S**

Maire d'Arifat



**Marie-Line
CLUZEL**

Conseillère
Municipale
à Montredon-
Labessonnié



**Jean-François
COMBELLES**

Adjoint
à Montredon-
Labessonnié



**Raoul
DE RUS**

Conseiller
Municipal
à Montredon-
Labessonnié



**Nathalie
FABRE**

Conseillère
Municipale
à Terre-de-Bancalié



**Frédéric
GAU**

Adjoint
à Poulan-Pouzols



**Alain
HERNANDEZ**

Adjoint
à Laboutarié



**Françoise
HOULÈS**

Adjointe
à Réalmont



**Véronique
LACROIX**

Conseillère
Municipale
à Réalmont



**Jean-Pierre
LESCURE**

Conseiller
Municipal
à Montredon-
Labessonnié



**Jean-Michel
LOPEZ**

Conseiller
Municipal
à Réalmont



**Jean-Claude
MADAULE**

Maire
de Poulan-Pouzols



**Véronique
MARAVAL**

Conseillère
Municipale
à Réalmont



**Fabrice
MARCUSO**

Maire de Sieurac



**Christophe
MOREL**

Adjoint à Lombers



**Marie-Claude
ROLLAND**

Adjointe à
Montredon-
Labessonnié



**Claude
ROQUES**

Maire de Lombers



**Rémi
ROUQUETTE**

Adjoint
à Lamillarié



**Ambre
SOULARD**

Conseillère
Municipale
à Lombers



**Isabelle
SOULET**

Adjointe à Fauch



**Pascal
THIÉRY**

Adjoint à Réalmont



**Sarah
TRENTI**

Conseillère
Municipale
à Réalmont



**Bernard
TROUILHET**

Maire
délégué de
Terre-de-Bancalié

Les services



Moyens généraux

RESSOURCES HUMAINES

au 1^{er} janvier 2024

45 Agents communaux mis à disposition

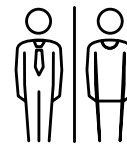
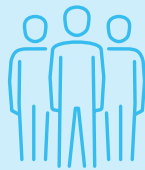
26 pôle technique
18 service enfance-jeunesse
1 urbanisme
+ 37 saisonniers ou remplaçants
+ 3 apprentis



90 jours de formation pour **22** agents

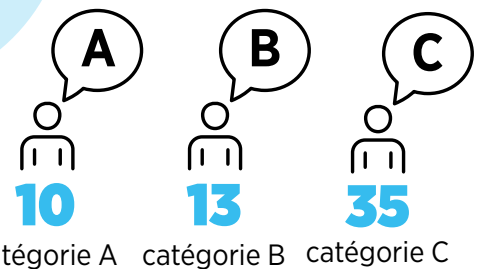
Dont la formation du Pôle territorial Albigeois Bastides «Du participatif au coopératif, manager à l'heure des transitions dans les collectivités territoriales», 6 jours pour 12 agents.

58 agents Centre Tarn



46% hommes

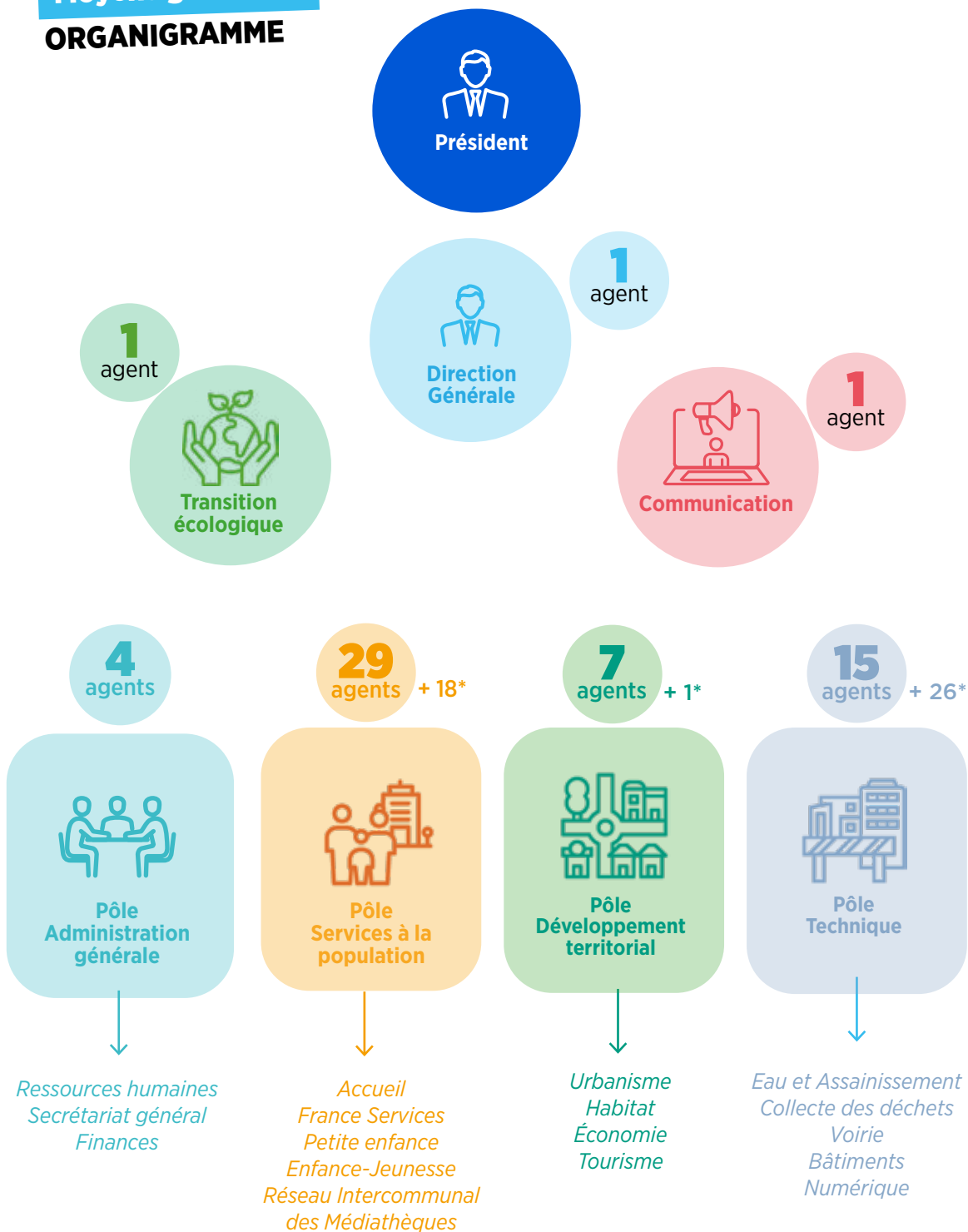
54% femmes



Lancement d'**un audit organisationnel** avec le Centre de Gestion du Tarn

Moyens généraux

ORGANIGRAMME



*** Agents communaux mis à disposition

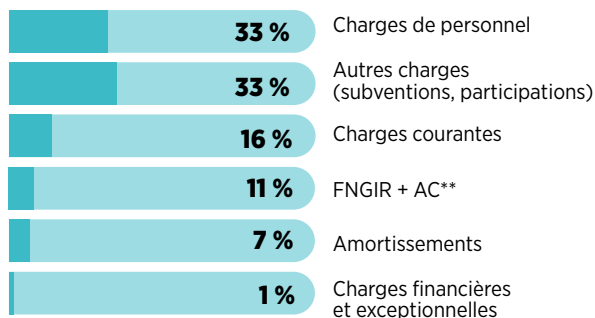
Les finances

Budget principal

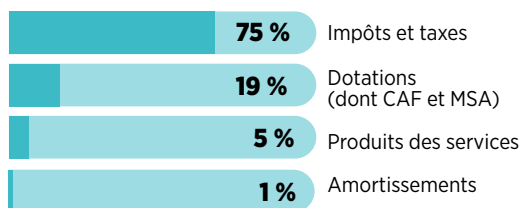
La communauté de communes gère un budget principal ainsi que plusieurs budgets annexes (à retrouver à la page du service correspondant).

Fonctionnement

Dépenses : 4 211 368 € (+4%)*

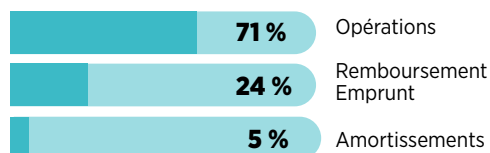


Recettes : 4 942 496 € (+4,5%)*

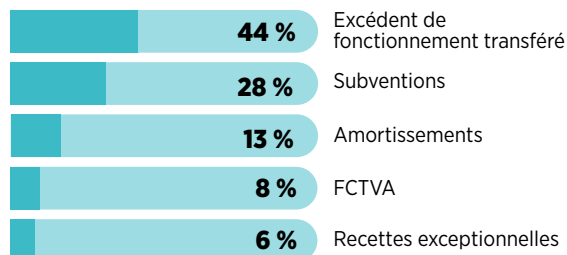


Investissement

Dépenses : 1 025 665 € (-64%)*



Recettes : 2 087 917 € (+38%)*



* Par rapport à 2023

** Fonds National de Garantie Individuelle des Ressources et Attribution de Compensation

La communication

Campagnes Com' 2024

- Tri des biodéchets
- Animations de l'été
- Guide enfance-jeunesse 2024-25
- Exposition photo du Relais Petite Enfance (avec prise des clichés lors des ateliers)
- Foire agricole : réalisation de sets de table sur la transmission agricole
- Carnaval occitan à Terre-de-Bancalié
- Réalmont XIII champion de France : banderole sur le bâtiment

Com' interne

- 1 réunion du réseau des communicants, groupe de travail composé d'1 référent par commune, dans le but de partager l'information, d'échanger et de mutualiser les ressources
- 2 newsletters internes
- Organisation d'une auberge espagnole de rentrée pour les agents (septembre)
- Nouvelles cartes de visite

Numérique

Site internet centretarn.fr

28 152 utilisateurs (+17%)



Page Facebook Centre Tarn

265 publications (+22%)
2433 followers (+20%)
228 000 vues | **11 757** interactions



Application IntraMuros

753 visiteurs (-2%)
Agenda 7060 vues (+19%) /
Actus 10555 vues (+16%)

Service informatique (1 agent) :

migration de l'architecture informatique (12 216 €)
d'un serveur commun local vers Office 365.

Information

2 numéros du magazine
Points Communs
25 communiqués de presse



Événementiel

- Soirée de soutien à Mélody Julien
- Inauguration centrale solaire Al Gouty
- Inauguration circuit des pigeonniers
- Cérémonie des voeux



Signalétique

- Enseigne médiathèque de Lomers
- Panneau de randonnée « Sentier des Tendes à la Bancalié »
- Drapeaux pour l'Office de tourisme (3 modèles)
- Panneaux de chantier
- Opération d'embellissement des façades

Le pôle services à la population

Accueil

L'accueil de la communauté de communes est le point d'entrée physique ou téléphonique pour le grand public, que ce soit pour les démarches administratives ou les demandes d'informations liées aux services (collecte, eau, OPAH...). Les deux agents orientent également les demandes des professionnels et des partenaires.



France Services

Le guichet unique **France Services** présent à l'accueil a pour but d'accueillir, d'orienter et d'aider les usagers dans leurs relations avec les administrations et les organismes publics.

Temps forts

- **Journées portes ouvertes France Services** du 7 au 19 octobre : job datings, ateliers, permanences partenaires
- **Forum d'accès au droit des aidants familiaux**, organisé par le CDAD le 19 mars, stands et théâtre-forum
- **Soirée « in formez-moi »** destinée aux aidants de personnes présentant des troubles TSA ou du neuro-développement le 2 juillet, stands, ateliers, forum

+4%

18 928 DEMANDES TRAITÉES

1 577/mois en moyenne

85/jour ouvert en moyenne

13 774 en accueil physique

5 154 en accueil téléphonique

112 prêts de matériel effectués

3 142 ACCOMPAGNEMENTS

plus de 13 accompagnements/Jour

Visites spontanées : **55%**

Visites sur RDV : **27%**

Accompagnement par tél. : **18%**

PRINCIPAUX PARTENAIRES CONCERNÉS

- France Titres **26%**
- Finances publiques **16%**
- MSA **11%**
- France Travail **11%**
- Assurance Maladie **9%**
- Point Justice **8%**
- Carsat **7%**
- CAF **7%**
- Chèque énergie **3%**

Top 5 COMMUNES DES DEMANDEURS

1. Réalmont (706 personnes)
2. Terre-de-Bancalié (140)
3. Montredon-Labessonnié (109)
4. Laboutarié (47)
5. Lombers (34)

RIME

Le Réseau Intercommunal des Médiathèques de Centre Tarn comprend les médiathèques de Réalmont, Montredon-Labessonnié et Lomers, ainsi que l'espace-livres de Laboutarié et Terre-de-Bancalié.

L'année 2024 a été marquée par une dynamique de consolidation et de structuration au sein du RIME. Le nombre d'inscrits est resté assez stable, confirmant la fidélité des usagers et l'ancrage des médiathèques dans la vie locale. Les nouveautés introduites en 2023 ont trouvé leur place dans les pratiques du service, tout en renforçant l'attractivité et la diversité de l'offre culturelle proposée aux habitants du territoire :

Fonds Jeux

Le fonds jeux, désormais bien identifié par les usagers, s'est imposé comme un **outil de médiation culturelle et intergénérationnelle**. Il a enrichi les collections du réseau et permis de développer des animations ludiques pour les familles.

Micro-Folie

La Micro-Folie Centre Tarn a commencé son **itinérance en 2024**, avec une première étape à la médiathèque de Lomers, où ont été proposées cinq séances tout public sur les dinosaures et une apéro-conférence sur l'art africain. Elle a ensuite poursuivi son parcours à l'espace de vie sociale de Terre-de-Bancalié durant les mois de septembre, octobre et novembre, puis en décembre au Ciné-Select de Montredon-Labessonnié.

Durant ces deux périodes, la médiatrice culturelle a accueilli les deux maisons de retraite, les écoles et les centres de loisirs, et a également participé à la Fête des sciences organisée à l'Espace de Vie Sociale. Ces actions ont permis de toucher un large public et de renforcer la présence du réseau sur le territoire. La Micro-Folie a également été présentée à de nombreux professionnels en 2024 afin de montrer les possibilités du dispositif.

Une programmation culturelle plus structurée

L'équipe du réseau a conçu un **nouveau livret de programmation culturelle**, pensé pour offrir une meilleure lisibilité et une régularité dans la diffusion des événements. Ce livret, désormais publié tous les quatre mois, valorise l'ensemble des actions proposées par les médiathèques et facilite la communication auprès des usagers et des partenaires.



Séance Micro-folie

Fréquentation et animation

La fréquentation des médiathèques est restée dynamique, avec une diversité croissante des usages : emprunts, consultation sur place, participation aux animations, accès aux ressources numériques. Les médiathèques ont poursuivi leur mission d'accueil et de médiation, en lien étroit avec les acteurs locaux, les communes et les associations du territoire.

Le réseau en chiffres

- × **1390** adhérents actifs (-2%), dont 260 nouveaux inscrits et 142 hors territoire Centre Tarn
- × **32 218** documents en fonds (+2%)
- × **36 776** prêts (+1%)
- × **1 233** acquisitions et **43** abonnements magazines **pour un budget de 26 284 €**

- × **132** accueils de classes concernant **966** élèves
- 7 expositions
- 2 rencontres d'auteurs
- 2 conférences
- 10 ateliers d'écriture
- 4 rencontres du club de lecture
- 3 spectacles
- 5 ateliers créatifs
- 10 animations bébés lecteurs
- Participation à des événements : fête du livre de Réalmont, mois du film documentaire, et Contes en balade.
- 5 séances Micro-Folie tout public



Petite enfance

Relais Petite Enfance (RPE)

Le RPE a poursuivi ses missions principales, en direction des familles et des professionnelles de l'accueil à domicile, et a anticipé leur évolution pour une mise en adéquation avec les attendus du SPPE (Service Public de Petite Enfance - entrée en vigueur le 1er janvier 2025) avec la mise en œuvre d'une mission de guichet unique.

Dans cet objectif, tout au long de l'année, un travail de concertation a rassemblé élus, responsables des Etablissements d'Accueil du Jeune Enfant (EAJE), assistantes maternelles, la responsable RPE et secteur petite enfance et le responsable du pôle Services à la population.



Par délibération du conseil communautaire, le 22 octobre 2024, les statuts de la Communauté de Communes ont été mis en conformité avec la loi n° 2023-1196 du 18 décembre 2023 pour le plein emploi.

Cela renforce les compétences de la collectivité, en qualité d'autorité organisatrice de l'accueil du jeune enfant, avec :

- recensement des besoins des enfants de moins de 3 ans et de leurs familles
- information et l'accompagnement des familles
- planification du développement des modes d'accueil
- soutien de la qualité de l'accueil, pour l'ensemble des gestionnaires, et des modes d'accueil.

Le 17 décembre 2024, un règlement d'attribution des places et des critères associés sont validés par le conseil communautaire. A compter du 1^{er} janvier 2025, le RPE centralisera toutes les demandes de places dans les 5 EAJE du territoire.

Le réseau en chiffres

× **30 assistantes maternelles (AM)** pour **93** places d'accueil théoriques (dont 6 AM et 24 places en Maisons d'AM)
Soit 1 AM en moins, à noter toutefois l'arrivée d'une nouvelle AM à Laboutarié.

Nombre de demandes d'accueil des familles en diminution et places vacantes, en accueil individuel et collectif, entre septembre et décembre 2024. Même tendance au niveau départemental et national mise en corrélation, en partie, avec l'observation d'une baisse de la natalité.

× **73 animations proposées** : **29** haltes-jeux, **21** ateliers motricité, **9** ateliers arts plastiques, **8** ateliers bébés lecteurs, **6** ateliers d'éveil musical.

Légère augmentation de la fréquentation pour les animations : 19 AM et 67 enfants



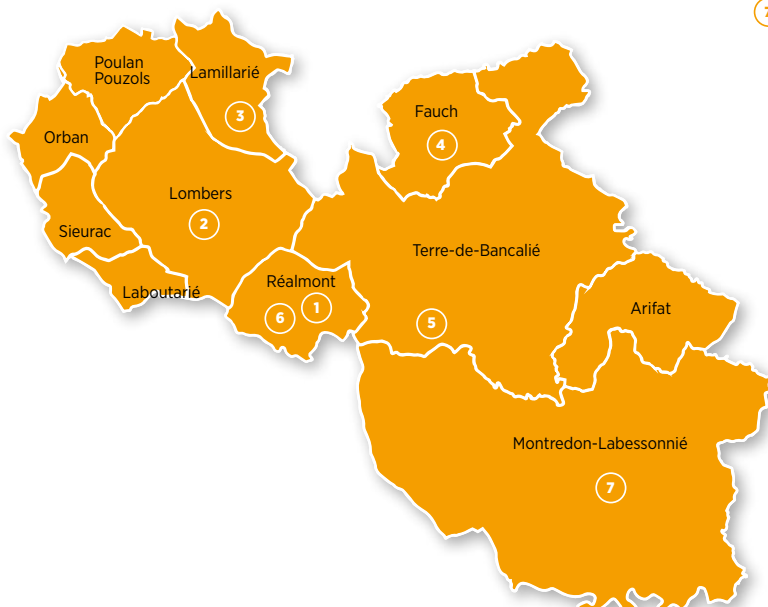
Des temps d'animation itinérants ont été proposés, 3 matinées par semaine (lundi, mardi, jeudi), à l'ALAE de Réalmont, au dojo de Montredon-Labessonnié, et avec le RIME (médiathèques de Réalmont et Lombers).

Depuis septembre 2024, des temps d'animation autour du livre sont partagés avec les Assistantes Maternelles, et dans les crèches de Réalmont et Lombers.

L'accueil Petite Enfance en chiffres

75 places en crèches et micro crèches

- ① • Crèche La Farandole | Réalmont | 25 places
- ② • Crèche La Passerelle | Lombers | 20 places
- ③ • Micro-crèche O'Ptit Bonheur | Lamillarié | 10 places
- ④ • Micro-crèche Les Petits Pieds | Fauch | 10 places
- ⑤ • Micro-crèche Graines de Soleil | Terre-de-Bancalié | 10 places



Temps forts de l'année

- **Projet arts plastiques autour d'un livre des couleurs**
Expo photo à la médiathèque de Réalmont juin/juillet 2024
- Spectacle en juin 2024
> 38 enfants et 17 adultes
- Spectacle en décembre 2024
> 45 enfants et 26 adultes

93 places avec des Assistantes Maternelles

- ⑥ • MAM de Réalmont 12 places
- ⑦ • MAM de Montredon-Labessonnié 12 places
- **30 Assistantes Maternelles** en Centre Tarn

Taux d'occupation moyen en 2024

- Crèche Réalmont 65% (+1% par rapport à 2023)
- Crèche Lombers 79% (+2%)
- Micro-crèche Lamillarié 77% (-1%)
- Micro-crèche Fauch 85% (+10%)
- Micro-crèche Terre-de-Bancalié 77% (-2%)



Enfance-Jeunesse



Activités des accueils de loisirs

Le service Enfance-Jeunesse accueille les enfants sur les temps périscolaires et extrascolaires et propose des activités tout au long de l'année. Le projet pédagogique vise à proposer des animations et des loisirs variés afin de favoriser l'ouverture et l'autonomie des jeunes. Animations et séjours sont organisés par chaque structure lors des périodes de vacances.

Les structures en Centre Tarn

- **Accueil de loisirs de Réalmont**
> 687 enfants accueillis en 2024 /
374 familles concernées
> 22 animateurs sont intervenus en 2024 /
3 agents de service / 12 stagiaires
- **Accueil de loisirs de Montredon-Labessonnié**
> 242 enfants / 126 familles
> 4 animateurs / 1 agent de service / 2 stagiaires
- **Accueil de loisirs de Lomers**
(gestion associative par La Passerelle)
> 185 enfants / 102 familles
- **Espace Jeunes**
> 479 jeunes / 243 familles
> 5 animateurs / 1 agent de service / 2 stagiaires

Ateliers famille parentalité

- × **13 rencontres** en 2024 :
 - Un nouveau partenaire à l'Espace de Vie Sociale *Aïci Sem Plan* : le Nid et le Petit Nid avec 8 événements autour des ateliers familles, discussion et périnatalité.
 - La Passerelle de Lomers avec 4 rencontres ateliers parents-enfants
 - Une rencontre «Café gourmand» en partenariat avec le SESSAD IEM (Institut d'Education Motrice) Castres et Albi à destination des familles et enfants accueillis à l'IEM.

CLAS

- × **Le CLAS (Contrat Local d'Accompagnement à la Scolarité)** est mis en place avec les structures scolaires :
 - **35 familles** accompagnées
 - **4 collectifs d'enfants** de 6 à 15 ans :
 - > Ulis 7 enfants
 - > Enfance Réalmont 8 enfants
 - > Itinérant (Lomers, Montredon-Labessonnié, Fauch) 19 enfants
 - > Jeunesse 6 jeunes

Les temps forts : sortie au théâtre Scène Nationale d'Albi, soirées conviviales avec les familles organisées par les enfants, échanges intergénérationnels avec les EHPAD de Réalmont et Montredon-Labessonnié (belote, jeux de société, jeux vidéo, graffiti).



Accompagnement des projets des jeunes

- × **5 chantiers loisirs jeunes** en 2024 :
 - chemin des arbres à Réalmont
 - Aménagement des berges du barrage de la Moulinotte à Terre-de-Bancalié
 - “J’agis sur ma Terre-de-Bancalié” nettoyage et embellissement d’abris à Ronel en partenariat avec le Foyer de Ronel
 - Création de panneaux pédagogiques sur le « sentier des ruches » à Terre-Clapier
 - Installation de bancs sur le chemin des Puechs en Assou à Fauch

- × Les participants ont été récompensés par **des activités et des séjours**.
 - Projet « Sac Ados » : 4 jeunes accompagnées
 - Accueil « hors les murs » à Ronel les mercredis : 15 jeunes
 - Atelier audiovisuel au collège : 30 jeunes
 - Stage de sensibilisation au baby-sitting en mars 2024 : 7 jeunes de 14 à 21 ans
 - Permanences au collège les lundis midi : 32 jeunes
 - Soirées jeunesse à Réalmont, Montredon-Labessonnié, Lomers, Ronel et en extérieur : 76 jeunes sur l’année
 - Permanences sur le territoire/activités le samedi 15 juin : 10 jeunes
 - Permanences Promeneur Du Net : 53 jeunes ayant eu un contact avec le PDN sur l’année (18 garçons et 31 filles)
 - Sensibilisation aux risques des réseaux sociaux, Cyber harcèlement, fake news dans les 4 classes de 3^{ème} du collège Louisa Paulin, (entre 20 et 25 élèves par classe), soit 100 élèves sensibilisés, 1h30/ classe

Jeunes Adultes

- × **BAFA à points**
Lors de la première session du BAFA à points proposée par la Communauté de communes en 2024, 18 jeunes* du territoire âgés entre 16 et 25 ans ont pu suivre les 3 étapes de la formation BAFA : une première partie proposée en interne par le service enfance-jeunesse, puis un stage dans les accueils de loisirs locaux à Réalmont, Montredon-Labessonnié ou Lomers, et enfin le stage d’approfondissement avec les Éclaireurs de Montredon-Labessonnié. En contrepartie de cet engagement, la collectivité a financé le BAFA de ces apprentis animateurs.

* 11 jeunes sur le stage théorique et 7 jeunes sur le stage d’approfondissement.

Budget

Fonctionnement petite-enfance /enfance-jeunesse :

Dépenses : 1 509 045 € (+9%)

Charges de personnel 65%
Charges courantes 20%
Subventions 14%

Recettes : 1 148 644 €

Subventions 50%
Attributions de compensation 32%
Revenus de gestion courante 18%

Le pôle développement territorial

Urbanisme

Le service a organisé 3 temps d'échanges avec les secrétaires de mairie (29 janvier, 24 mars, 29 novembre) et participe au « Club Application du Droit des Sols » de la Direction Départementale des Territoires. La dématérialisation des actes est pleinement effective via le guichet unique en ligne.

Instruction des demandes d'autorisations du droit des sols

924 actes instruits en 2024 (+19%)

- Les Certificats d'urbanisme informatifs représentent 59% des applications du droit des sols
- Les déclarations préalables pour des projets photovoltaïques représentent 44% des déclarations préalables

Nombre d'actes déposés par commune

(hors certificats d'urbanisme informatifs)

- Réalmont **166**
- Montredon-Labessonnié **112**
- Terre-de-Bancalié **86**
- Lombers **47**
- Laboutarié **30**
- Fauch **24**
- Orban **22**
- Poulan-Pouzols **20**
- Lamillarié **28**
- Sieurac **9**
- Arifat **2**



Évolution du PLUi en cours

× Révision allégée n°2 – renouvellement et extension de la carrière Bessac à Montredon-Labessonnié

- Concertation publique : dossiers disponibles depuis juillet 2024 jusqu'à l'arrêt
- + 2 réunions : conférence des maires le 23 juillet, et réunion publique le 24 octobre.

× Révision allégée n°3 – création d'un nouveau groupe scolaire à Terre-de-Bancalié

- Bilan de la concertation et arrêt du projet en juillet 2024
- Délibération du Conseil Communautaire en septembre 2024 n'engageant pas d'évaluation environnementale
- Avis des Personnes Publiques Associées
- Réunion d'examen conjoint le 10 septembre 2024
- Arrêté intercommunal portant ouverture et organisation de l'enquête publique

Habitat

OPAH

× L'**OPAH (Opération Programmée d'Amélioration de l'Habitat) du Haut Dadou** propose aux foyers du territoire un accompagnement pour bénéficier de subventions afin de rénover leur logement, que ce soit pour améliorer l'autonomie des personnes ou pour des travaux de rénovation énergétique.

Débutée en mars 2020 et arrivant à échéance le 30 juin 2024, une demande de prorogation de l'OPAH a été faite auprès de l'Agence Nationale de l'Habitat (ANAH) jusqu'au 31 décembre 2024, par délibération du 3 juillet 2024.

En 2024, **44 dossiers ont été déposés à l'ANAH, 16 ont été agréés et 20 ont été soldés par l'ANAH. 14 000 euros d'aide ont été attribués.**

Suivi de l'aménagement des ZAE

• **Zone d'Activité Economique de La Plaine - Lombers** : dossiers règlementaires et techniques (Permis d'Aménager, Dossier Loi sur l'Eau, Avant Projet) finalisés, Dossier de Consultation des Entreprises en cours

• **ZAE de Laboutarié** : travaux d'extension réceptionnés juillet 2024



Opération d'embellissement des façades

× En juin 2024, **fin de l'opération d'embellissement des façades de la bastide de Réalmont et du centre-bourg de Montredon-Labessonnié**, lancée en 2023, financée par les municipalités et la Région Occitanie et pilotée par la communauté de communes.

- **4 commissions** en 2024
- **5 façades à Montredon-Labessonnié** (13 128 € de subvention de la mairie)
- **23 façades à Réalmont** (59 080 € de subvention de la mairie)

Bilan financier

- Participation de la Région entre 40 000 € et 72 209 €
- Total des aides 145 418 €
- Dépenses des travaux 373 776 €



ZAE de Lomers



Aménagements de ZAC de Laboutarié

Économie

Zones d'activité économique

- × **ZAC de Laboutarié :**
 - 233 000 € de travaux ont été entrepris en 2024 sur la zone de Laboutarié, pour permettre la mise en vente de 4 lots et la perception d'une subvention d'environ 70 000 € en 2025.

Hôtel d'entreprises

- × Un **bail professionnel avec l'association Arbres et Paysages tarnais** a été signé en septembre 2024 afin que cette dernière puisse rester dans les locaux du bâtiment siège de la communauté de communes de manière pérenne. Ce sont 3 bureaux qui sont aujourd'hui occupés par l'association.

Accompagnement des entreprises

- × Le service a **accompagné 31 entreprises** en 2024 :
 - 6 transmissions/reprises
 - 8 professionnels de santé
 - 9 recherches foncières
 - 8 accompagnements financiers

Mobilités douces

- × En lien avec l'Office de tourisme, **prêt de Vélos à Assistance Électrique et roues Teebikes à l'entreprise Intermarché** afin de promouvoir les moyens de déplacements doux pour ses salariés, avant d'étendre la proposition à toutes les entreprises de Centre Tarn.

Maisons de Santé Pluriprofessionnelles

- × **Arrivées de plusieurs professionnels de santé :**
 - une médecin généraliste et un ostéopathe à la MSP de Montredon-Labessonnié
 - un chirurgien dentiste et une psychologue à la MSP de Réalmont

Budget maisons de santé

- Fonctionnement :
dépenses 280 053 € / recettes 277 401 €
- Investissement :
dépenses 178 871 € / recettes 158 759 €



MSP de Montredon-Labessonnié



Le circuit des pigeonniers



Tourisme

La communauté de communes a lancé une réflexion stratégique pour le développement touristique du territoire de Centre Tarn. Un état des lieux participatif a été réalisé avec l'accompagnement d'un cabinet spécialisé, et des groupes de travail ont été instaurés avec les élus locaux, les gestionnaires de sites touristiques, les hébergeurs et partenaires. Ces temps d'échange permettent de créer du lien et de partager des informations entre les acteurs touristiques, afin d'élaborer un projet commun bénéfique à tous.

Accueil et information

1 792 visiteurs
(- 24 % par rapport à 2023)

Top 5 des départements visiteurs

1-Tarn, 2-Haute-Garonne, 3-Hérault,
4-Gironde, 5-Seine-et-Marne



Activités de pleine nature

✕ **Inauguration du circuit des pigeonniers**,
Ce nouveau chemin de randonnée de 13,5 km met en valeur **9 pigeonniers** sur la commune de Lomers. 10 panneaux explicatifs retracent l'histoire de ces constructions emblématiques de notre patrimoine local.
Ce projet a été mené par l'Office de tourisme en partenariat avec le chai aux pigeonniers.

Animations estivales

- **2 balades Nocturnes**
> 53 visiteurs
- **4 balades nature** (Montredon-Labessonnié et Arifat)
> 48 visiteurs
- **3 visites guidées** par Béatrix Jollet
> 28 visiteurs
- **1 balade VAE** « La route des fermes » (Saint-Antonin-de-Lacalm) > 12 visiteurs
- **4 marchés de producteurs de pays** (Lomers, Réalmont, Terre-Clapier, Ronel).
> Belle affluence générale

Pôle transition écologique



Collecte via composteurs



Opération arrachage renouée Sakhaline

Mise en place du pôle transition écologique : le service collecte des déchets a rejoint ce pôle en juillet 2024. Il est composé d'une responsable de pôle et, au sein du service collecte, d'une responsable de service, 5 chauffeurs ripeurs et 2 ripeurs.

Au-delà du service collecte des déchets, les objectifs de ce pôle sont ceux du dispositif Plan Climat Air Énergie Territorial que s'est fixé la communauté de communes : travail sur la gouvernance - coopération, mutualisation, transversalité entre les pôles et services - pour atteindre les objectifs fixés en matière de transition écologique et énergétique (territoire à énergie positive, travail sur l'adaptation au changement climatique, travail sur la transition alimentaire et agricole).

ZOOM sur le PCAET

Le PCAET de la Communauté de Communes Centre Tarn est mis en oeuvre depuis 2020 aux côtés des 4 autres intercommunalités du Pôle Territorial de l'Albigeois et des Bastides.

Ce plan doit nous permettre de dresser un état des lieux énergie et climat de notre territoire, d'identifier une stratégie pour diminuer encore plus fortement nos consommations, élaborer des programmes d'actions ambitieux pour atteindre l'objectif d'autonomie énergétique en 2050.



Réunion publique avec Coop de Só et signature du partenariat avec Centre Tarn



Transition alimentaire et agricole

- × **Plantations et entretien des espaces verts communautaires**
- × **Sensibilisation grand public sur l'existence de plantes exotiques et envahissantes** : partenariat avec le Syndicat Mixte du Bassin de l'Agout (SMBA) pour expérimentation de l'arrachage de la renouée Sakhaline sur le site du pont de la Lande à Réalmont. Un panneau d'explication a été réalisé.
- × **Participation à l'organisation et présence à la deuxième édition du festival organisé par l'association Envol Vert** : FAGOT 2024 le 5 octobre à Réalmont.
- × **Convention partenariale avec le Rucher école** pour aider à la mise en place de ruches connectées (1240 € de subvention)
- × **Convention partenariale avec l'association Endemic'Amis** pour aider à la mise en place d'un centre de soins pour la faune sauvage locale (2000 € de subvention).

Sobriété énergétique et développement des énergies renouvelables

- × **Centre Tarn est devenue sociétaire de Coop de Só**, société coopérative d'intérêt collectif, et a signé avec elle une convention de partenariat. Coop de Só propose à chacun d'être acteur d'une démarche collective et participative en proposant de s'investir dans un projet de développement des énergies renouvelables, de maîtrise des consommations d'énergie pour tendre vers l'autonomie énergétique sur le territoire.
- × **Recrutement d'un stagiaire** en Master (de juin à septembre 2024) pour aider à la réalisation d'un guide d'accompagnement des élus sur la mise en place de projet d'installation photovoltaïque notamment en autoconsommation collective.

Gouvernance et mobilisation collective

- × **Prévention des risques naturels** : appui, en partenariat avec le service Interministériel de Défense et de Protection Civile du Tarn mais aussi un technicien du SMBA, à l'élaboration des plans communaux de sauvegarde des communes membres, en vue de réaliser avant 2026 le plan intercommunal de sauvegarde. 4 réunions organisées en 2024 ; le travail se poursuivra en 2025.



Rencontre avec les services de la Région



Service collecte des déchets

En 2024, la mise en place des actions inscrites dans le Programme Local de Prévention des Déchets Ménagers et Assimilés, s'est poursuivie.

✕ La loi AGEC (Anti-Gaspillage pour une Économie Circulaire) prévoit que **tous les foyers disposent d'un mode de tri pour les déchets de cuisine** au 1^{er} janvier 2024. Sur notre territoire, deux solutions existent : le compostage et les sacs orange.

Ces derniers ont été mis en place par le syndicat Trifly au 1^{er} janvier 2024, et mis à disposition des habitants à la communauté de communes et dans les mairies.

- **153 composteurs distribués** en 2024
- **40,17 tonnes de biodéchets collectés dans les sacs orange**. Les déchets déposés dans les sacs orange ont leur coût de traitement 2 fois moins élevés que dans la poubelle noire.



Ordures ménagères

2067 t. (-5,6%)
soit 180 kg/hab./an



Tri

783 t. (+2,3%)
soit 68 kg/hab./an



Verre

383 t. (+1,8%)
soit 33 kg/hab./an

415 tournées réalisées

49 826 km parcourus
(-18% grâce à l'optimisation des tournées)



✕ Instauration de la Redevance Spéciale

au 1^{er} janvier 2024 à destination des acteurs économiques du territoire qui produisent plus de 770l de déchets par semaine. L'objectif est d'encourager les gros producteurs à réduire leurs déchets, car le coût est souvent proportionnel à la quantité produite et aussi d'assurer l'équité : les ménages ne paient pas pour les déchets des entreprises.

✕ Optimisation du service de collecte des déchets

• **Lancement du projet de changement de mode de collecte des déchets** : passage en Points d'Apport Volontaire avec remplacement progressif des bacs par des colonnes aériennes à partir de 2025.

• Demandes de subventions, benchmarking, élaboration du marché public pour **fourniture et livraison de colonnes aériennes**, intervention dans les conseils municipaux des communes de la 1^{ère} phase, choix du prestataire.

• **Renouvellement du marché camion** : passage d'une Benne à Ordures Ménagères classique à un camion équipé d'une grue auxiliaire afin de collecter les colonnes aériennes.

Le budget

Fonctionnement

Dépenses 1 491 936 € (-1%) / Recettes 1 605 147 € (+5%)

Investissement

Dépenses 45 568 € (+2%) / Recettes 53 531 € (-15%)

Le pôle technique



Chantier de la Grand Rue à Montredon-Labessonnié



Bâtiments

× Un **responsable du service Bâtiments** a été recruté en octobre 2024, associé au régisseur et à l'agent d'entretien.

Voirie

× Un **technicien Voirie et Réseaux Divers** a été recruté en décembre 2024. Il s'occupe du suivi de maintenance et d'entretien, des projets de réhabilitation ou de création, ainsi que des diverses demandes entourant les sujets d'alimentation en eau potable, assainissement des eaux usées et aménagement de la voirie d'intérêt communautaire.

702 090 €
c'est le budget de
la voirie + ouvrages d'art

× Zoom sur le Chantier de la Grand Rue

Sur l'année 2024, un chantier d'envergure a été réalisé, celui de rénover la Grand Rue de Montredon-Labessonnié, avec reprise des canalisations principales d'assainissement et d'eau potable ainsi que les branchements, réfection et reprofilage de la voirie.

- Réfection du réseau d'eaux usées :
160 m en tranchée, 294 m en chemisage,
47 branchements repris.
Budget : 351 000 € sur le projet
- Réfection du réseau d'eau potable :
566 m en tranchée, 67 branchements repris.
Budget : 324 000 € sur le projet



Station d'épuration à Réalmont



Eau

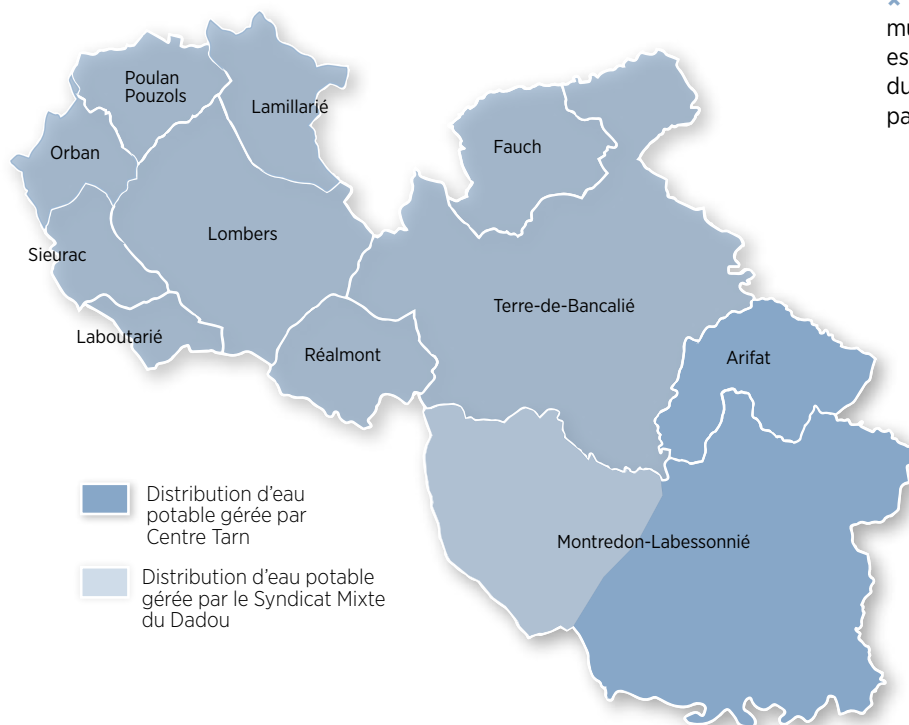
La communauté de communes distribue l'eau potable pour les communes d'Arifat et Montredon-Labessonnié bourg. Depuis le 1er juin 2024, la distribution de Réalmont bourg, jusque-là effectuée par la collectivité, a été transférée au Syndicat mixte du Dadou.

2024	Prix Abon.	Prix m ³	Abonnés	m ³ facturés
Arifat	95,74 €	2,44 €	63	104 800 m ³ au total
Montredon-Labessonnié	95,74 €	2,44 €	1103	

× **2 stations de production en eau potable dépendent de la communauté de communes :**

- le captage de la Meringuié à Arifat et celui de Malepique à Montredon-Labessonnié.
- Pour Réalmont bourg, l'eau est achetée auprès du Syndicat mixte du Dadou.

× L'eau potable des autres communes et secteurs de Centre Tarn est distribuée par le Syndicat mixte du Dadou. Ce réseau est alimenté par le barrage de Razisse.



Le budget

Fonctionnement


Dépenses 719 215 € /
Recettes 645 692 €

Investissement

Dépenses 383 503 € /
Recettes 95 239 €

Assainissement

La communauté de communes gère le service public d'assainissement collectif sur l'intégralité de son territoire depuis janvier 2020. Cela représente 106 km de réseaux de canalisations, et 18 stations d'épuration.

2024	Prix Abon.	Prix m ³	Abonnés	m ³ facturés
 Fauch	35,90 €	1,368 €	46	262 250 m ³ au total
Laboutarié	46,00 €	0,988 €	205	
Lomers	46,00 €	0,988 €	166	
Montredon-Labessonnié	44,40 €	1,276 €	628	
Poulan-Pouzols	65,40 €	1,122 €	15	
Réalmont	46,00 €	0,988 €	2234	
Sieurac	30,40 €	0,925 €	53	
Terre-de-Bancalié			332	
<i>Ronel</i>	38,40 €	0,897 €	43	
<i>Roumégoux</i>	40,40 €	0,834 €	53	
<i>Saint-Antonin-de-Lacalm</i>	45,40 €	0,841 €	47	
<i>Saint-Lieux-Lafenasse</i>	41,40 €	0,911 €	162	
<i>Terre Clapier</i>	55,40 €	0,735 €	28	

Budget assainissement collectif + SPANC

• Fonctionnement :

Dépenses : 619 673 € | Recettes : 585 679 €

• Investissement :

Dépenses : 740 619 € | Recettes : 285 491 €

× Un **technicien est dédié au service public d'assainissement non collectif (SPANC)** depuis 2022. Il instruit les dossiers d'implantation, et assure le contrôle des installations nouvelles et existantes ou lors de transactions immobilières.

- **211 contrôles** d'installations existantes
- **80 contrôles** lors de ventes en assainissement collectif
- **45 contrôles** lors de ventes en assainissement non collectif
- **24 contrôles** de réalisation
- **29 instructions de dossier**

× **Le réseau de collecte et/ou transfert du service public d'assainissement collectif constitue un linéaire de collecte total de 105,4 km :**

- 38,61 km de réseau unitaire hors branchements,
- 66,79 km de réseau séparatif d'eaux usées hors branchements

× **23 déversoirs d'orage permettent la maîtrise des déversements d'effluents au milieu naturel par temps de pluie :**

- 11 à Réalmont,
- 3 à Lomers,
- 7 à Montredon-Labessonnié,
- 1 à Terre-de-Bancalié
- 1 à Laboutarié



Directeur de la publication : Jean-Luc Cantaloube (Président)
Rédaction : services de la Communauté de Communes Centre Tarn
Coordination : Guillaume Rouquier (Service Communication)
Conception graphique : échocité
Crédit photos : Communauté de Communes Centre Tarn - Voir mentions sur photos
Impression : imprimerie Rhode à Gaillac
Dépôt légal : décembre 2025





Communauté de Communes Centre Tarn

2 bis boulevard Carnot - 81 120 Réalmont

05 63 79 21 27

www.centretarn.fr

Accueil du lundi au vendredi de 9h à 12h et de 13h30 à 16h30
France Services du lundi au vendredi de 9h à 12h15 et de 13h30 à 17h30